

香港交易及結算所有限公司及香港聯合交易所有限公司對本公告的內容概不負責，對其準確性或完整性亦不發表任何聲明，並明確表示概不就因本公告全部或任何部份內容而產生或因倚賴該等內容而引致的任何損失承擔任何責任。



**馬鞍山鋼鐵股份有限公司**  
**Maanshan Iron & Steel Company Limited**

(在中華人民共和國註冊成立之股份有限公司)

(股票代號：323)

## 海外監管公告

### 2009 年半年度報告

本公司及董事會全體成員保證公告內容的真實、準確和完整，對公告的虛假記載、誤導性陳述或重大遺漏負連帶責任。

本公告乃根據香港聯合交易所有限公司證券上市規則第 13.09(2)條規定而作出。

馬鞍山鋼鐵股份有限公司（「本公司」）董事會於 2009 年 8 月 18 日召開會議，會議審議通過了《馬鞍山鋼鐵股份有限公司 2009 年半年度報告》，該報告詳細內容刊載於上海證券交易所網頁 (<http://www.sse.com.cn>)、香港聯合交易所有限公司網頁 (<http://www.hkex.com.hk>) 及公司網頁 (<http://www.magang.com.hk>)，以供參閱。

承董事會命  
高海建  
董事會秘書

2009 年 8 月 18 日  
中國安徽省馬鞍山市

於本公告日期，本公司董事包括：

執行董事：顧建國、蘇鑿鋼、高海建、惠志剛

非執行董事：趙建明

獨立非執行董事：王振華、蘇勇、許亮華、韓軼

# 马鞍山钢铁股份有限公司

## 2009 年半年度报告

2009 年 8 月 18 日

## 重要提示

本公司董事会、监事会及董事、监事、高级管理人员保证本报告所载资料不存在虚假记载、误导性陈述或者重大遗漏,并对其内容的真实性、准确性和完整性承担个别及连带责任。

本公司不存在大股东占用资金情况。

本公司不存在违反规定决策程序对外提供担保的情况。

公司负责人董事长顾建国先生,主管会计工作负责人董事、总经理苏鉴钢先生,会计机构负责人计划财务部经理张乾春先生声明:保证半年度报告中财务报告的真实、完整。

公司半年度财务报告未经审计,但已由公司董事会审核(审计)委员会审阅。

## 目 录

一、公司基本情况	2
二、股本变动和主要股东持股情况	3
三、认股权和债券分离交易的可转换公司债券情况	5
四、董事、监事、高级管理人员情况	6
五、董事会报告	6
六、重要事项	10
七、财务报告	15
八、备查文件	146

# 一、公司基本情况

## 1、公司简介

公司名称：马鞍山钢铁股份有限公司（简称“马钢”）

英文名称：MAANSHAN IRON & STEEL COMPANY LIMITED（MAS C.L.）

法定代表人：顾建国

董事会秘书：高海建

证券事务代表：胡顺良

办公及联系地址：中国安徽省马鞍山市九华西路8号

注册地址：中国安徽省马鞍山市红旗中路8号

邮政编码：243003

公司网址：<http://www.magang.com.cn>（A股）、<http://www.magang.com.hk>（H股）

电子信箱：[mggfdms@magang.com.cn](mailto:mggfdms@magang.com.cn)

电话：86-555-2888158 2875251

传真：86-555-2887284

A股股票上市地、简称及代码：上海证券交易所 马钢股份 600808

H股股票上市地、简称及代码：香港联合交易所有限公司 马鞍山钢铁 323

信息披露报纸：《上海证券报》

中国证券监督管理委员会（简称“中国证监会”）指定的信息披露互联网网址：

<http://www.sse.com.cn>

半年度报告备置地点：马鞍山钢铁股份有限公司董事会秘书室

马鞍山钢铁股份有限公司（简称“公司”或“本公司”）主营业务为钢铁产品的生产和销售，是中国最大钢铁生产和销售商之一，生产过程主要有炼铁、炼钢、轧钢等。本公司主要产品是钢材，大致可分为板材、型钢、线棒、火车轮及环件四大类，品种繁多，规格齐全，适用于多种用途。产品90%以上在国内市场销售。

## 2、主要财务数据和指标

按中国企业会计准则编制的本公司及其子公司（简称“本集团”）主要财务数据和指标（人民币千元）

	本报告期末	上年度期末	本报告期末比上年度期末增减（±%）
总资产	71,151,797	66,144,556	7.57
股东权益	25,245,267	26,006,983	-2.93
每股净资产（人民币元）	3.28	3.80	-13.68
	报告期（1-6月）	上年同期	本报告期比上年同期增减（±%）
营业利润/（亏损）	(818,234)	3,125,952	-126.18
利润总额/（亏损）	(732,964)	3,153,510	-123.24
净利润/（亏损）	(795,421)	2,243,425	-135.46
扣除非经常性损益后的净利润/（亏损）	(879,123)	2,213,441	-139.72
基本每股收益（人民币元）	(0.103)	0.332	-131.02

稀释每股收益（人民币元）	不适用	0.306	不适用
净资产收益率（%）	（3.15）	9.14	下降 12.29 个百分点
经营活动产生的现金流量净额	6,358,176	6,537,919	-2.75
每股经营活动产生的现金流量净额（人民币元）	0.826	0.967	-14.58

本报告期非经常性损益项目和金额(人民币千元):

项 目	金 额
非流动资产处置净损失	2,515
其他各项营业外收入、支出	(1,312)
政府补助	49,469
递延收益摊销	34,598
交易性金融资产公允价值变动损益	271
所得税影响金额	(733)
少数股东损益影响	(1,106)
非经常性损益净额	83,702

## 二、股本变动和主要股东持股情况

### 1、报告期内，本公司股本结构变化如下：

单位：股

	本次变动前		本次变动增减（+，-）						本次变动后	
	数量	比例（%）	发行新股	送股	公积金转股	股改	大股东增持/减持（±）	小计	数量	比例（%）
一、有限售条件股份	3,886,429,585	50.47	-	-	-	-	6,000	6,000	3,886,435,585	50.47
1.国家持股	3,830,560,000	49.74	-	-	-	-	-	-	3,830,560,000	49.74
2.国有法人持股	55,857,927	0.73	-	-	-	-	6,000	6,000	55,863,927	0.73
3.其他内资持股	-	-	-	-	-	-	-	-	-	-
其中：										
境内法人持股	-	-	-	-	-	-	-	-	-	-
境内自然人持股	11,658	0.0002	-	-	-	-	-	-	11,658	0.0002
4.外资持股	-	-	-	-	-	-	-	-	-	-
其中：										
境外法人持股	-	-	-	-	-	-	-	-	-	-
境外自然人持股	-	-	-	-	-	-	-	-	-	-
二、无限售条件股份	3,814,251,601	49.53	-	-	-	-	-6,000	-6,000	3,814,245,601	49.53
1.人民币普通股	2,081,321,601	27.03	-	-	-	-	-6,000	-6,000	2,081,315,601	27.03
2.境内上市的外资股	-	-	-	-	-	-	-	-	-	-
3.境外上市的外资股	1,732,930,000	22.50	-	-	-	-	-	-	1,732,930,000	22.50
4.其他	-	-	-	-	-	-	-	-	-	-
三、股份总数	7,700,681,186	100	-	-	-	-	-	-	7,700,681,186	100

### 2、股东数量和持股情况

#### (1) 股东数量及前 10 名股东情况

单位：股

股东总数	报告期末，公司股东总数为 339,275 名。				
前 10 名股东持股情况					
股东名称	股东性质	持股比例（%）	持股总数	持有有限售条件股份数量	质押或冻结的股份数量
马钢(集团)控股有限公司	国有股东	50.47	3,886,423,927	3,886,423,927	0

香港中央结算(代理人)有限公司	外资股东	22.15	1,705,316,997	0	未知
中国建设银行－鹏华价值优势股票型证券投资基金	其他	0.95	73,098,618	0	未知
中国建设银行－上投摩根中国优势证券投资基金	其他	0.94	72,724,623	0	未知
中国工商银行－南方成份精选股票型证券投资基金	其他	0.63	48,532,528	0	未知
兴业银行股份有限公司－兴业趋势投资混合型证券投资基金	其他	0.46	35,392,627	0	未知
中国工商银行－南方绩优成长股票型证券投资基金	其他	0.41	31,539,544	0	未知
中国工商银行－博时精选股票证券投资基金	其他	0.39	29,999,939	0	未知
中国建设银行－华夏红利混合型开放式证券投资基金	其他	0.37	28,357,797	0	未知
中国建设银行－长城消费增值股票型证券投资基金	其他	0.35	26,617,034	0	未知
前 10 名无限售条件股东持股情况					
股东名称		持有无限售条件股份数量		股份种类	
香港中央结算(代理人)有限公司		1,705,316,997		境外上市外资股	
中国建设银行－鹏华价值优势股票型证券投资基金		73,098,618		人民币普通股	
中国建设银行－上投摩根中国优势证券投资基金		72,724,623		人民币普通股	
中国工商银行－南方成份精选股票型证券投资基金		48,532,528		人民币普通股	
兴业银行股份有限公司－兴业趋势投资混合型证券投资基金		35,392,627		人民币普通股	
中国工商银行－南方绩优成长股票型证券投资基金		31,539,544		人民币普通股	
中国工商银行－博时精选股票证券投资基金		29,999,939		人民币普通股	
中国建设银行－华夏红利混合型开放式证券投资基金		28,357,797		人民币普通股	
中国建设银行－长城消费增值股票型证券投资基金		26,617,034		人民币普通股	
中国农业银行－大成创新成长混合型证券投资基金		22,999,972		人民币普通股	
上述股东关联关系或一致行动的说明	马钢（集团）控股有限公司（以下简称“集团公司”）与前述其它股东之间不存在关联关系、亦不属于一致行动人，南方成份精选股票型证券投资基金及南方绩优成长股票型证券投资基金的管理人均为南方基金管理有限公司，但本公司并不知晓前述其它股东之间是否存在关联关系及是否属于一致行动人。				

报告期内，集团公司所持全部股份没有被质押、冻结或托管的情况，但本公司并不知晓其它持有本公司股份 5%以上（含 5%）的股东报告期内所持股份有无被质押、冻结或托管的情况。

香港中央结算(代理人)有限公司持有本公司 H 股 1,705,316,997 股乃分别代表其多个客户

所持有。

**(2) 除上文所披露者外，于 2009 年 6 月 30 日，根据《证券及期货条例》第 336 条之规定须予以披露的公司 H 股股东情况：**

股东名称	持有或被视为持有权益的身份	持有或被视为持有权益的股份数量（股）	占公司已发行 H 股之大致百分比(%)
JPMorgan Chase & Co.	注 1	257,159,680（好仓）	14.84
		12,177,904（淡仓）	0.70
Halbis Capital Management (Hong Kong) Limited	投资经理	116,642,000（好仓）	6.73
UBS AG	注 2	87,497,160（好仓）	5.05
		63,376,827（淡仓）	3.66

注 1：JPMorgan Chase & Co.以实益持有人身份持有 33,344,680 股好仓、持有 12,177,904 股淡仓，以投资经理身份持有 167,998,000 股好仓，以保管人身份持有 55,817,000 股好仓。

注 2：UBS AG 以实益持有人身份持有 57,016,990 股好仓、持有 17,299,427 股淡仓，以大股东所控制法团的权益身份持有 30,480,170 股好仓、持有 31,530,200 股淡仓，以对股份持有保证权益的人身份持有 14,547,200 股淡仓。

**(3) 有限售条件股东持股数量及限售条件**

单位：股

有限售条件股东名称	持有的有限售条件股份数量	可上市交易时间	新增可上市交易股份数量	限售条件
马钢（集团）控股有限公司	3,886,423,927	不适用	不适用	注 1
顾建国	3,886	不适用	不适用	董事任职期间禁售。
苏鉴钢	3,886	不适用	不适用	
顾章根	3,886	不适用	不适用	注 2

注 1：2006 年 3 月 31 日公司股权分置改革方案实施后，集团公司持有的本公司股票自获得流通权之日起 12 个月内不上市交易或转让，其后 24 个月内，集团公司持有的国家股股份也不上市交易或转让。

集团公司于 2008 年 9 月 12 日通过上海证券交易所（以下简称“上海证交所”）交易系统首次实施了增持计划，同时，集团公司承诺：自其增持公告发布之日（即 2008 年 9 月 12 日）起 12 个月内，继续通过上海证交所交易系统增持本公司 A 股股份，累计增持比例不超过本公司总股本（即本公司 2008 年 9 月 12 日已发行股本）的 2%，在后续增持计划实施期间及法定期限内不减持其持有的本公司股份。截止本报告发出之最后实际可行日即 2009 年 7 月 31 日，集团公司最新一笔增持之日期为 2009 年 5 月 6 日。

注 2：董事顾章根先生于 2009 年 1 月 21 日离任，其所持公司股票于离任 6 个月后解除禁售。

**三、认股权和债券分离交易的可转换公司债券情况**

**1、报告期末，“06马钢债”前十名持有人情况（人民币元）：**

债券持有人名称	持有债券数量
中国平安保险（集团）股份有限公司	649,892,000
中国太平洋人寿保险股份有限公司	549,146,000
中国人寿再保险股份有限公司	383,595,000
中船重工财务有限责任公司	336,830,000
中国大地财产保险股份有限公司	300,000,000
全国社保基金三零四组合	280,884,000
全国社保基金三零五组合	272,536,000
全国社保基金三零六组合	241,727,000
生命人寿保险股份有限公司	162,196,000
中国工商银行—南方避险增值基金	156,716,000

**2、报告期内，担保人集团公司的盈利能力、资产状况及信用状况未发生重大变化。**

#### **四、董事、监事、高级管理人员情况**

报告期末，现任董事顾建国、苏鉴钢及离任董事顾章根分别持有本公司股票 3,886 股，报告期内并无任何变化；其余董事、监事、高级管理人员均未持有本公司股票。

除上文所披露者外，于 2009 年 6 月 30 日，概无任何董事、监事、高级管理人员或其联系人士，在本公司或其联系公司的股份或相关股份中拥有权益或淡仓，并须根据《证券及期货条例》第 352 条予以记录。

报告期内，本公司之董事、监事、高级管理人员或其配偶或其未成年子女并无获授权购入本公司之股份或债券而得益，亦没有任何该等人士行使该等权利的情况。本公司、本公司的附属公司、集团公司或任何集团公司的附属公司概无参与任何安排，致使本公司之董事、监事、高级管理人员可藉购入其他任何法人团体之股份或债券而得益。

《公司章程》明确规定了公司董事、监事、高级管理人员买卖本公司证券的行为守则。经公司所有董事书面确认，报告期内本公司董事均已遵守香港联合交易所有限公司《证券上市规则》附录 10——《上市发行人董事进行证券交易的标准守则》的规定。

2009 年 1 月 21 日，顾章根先生由于已到退休年龄，请求辞去公司副董事长、董事及提名委员会委员职务。公司董事会经过讨论，同意顾先生辞去该等职务。

除此之外，报告期内本公司董事、监事、高级管理人员并未发生其他新聘或解聘情况。

#### **五、董事会报告**

##### **1、生产经营的宏观形势**

上半年，世界仍处于经济危机之中，受其影响，国际钢材市场需求下降，钢材价格下跌，6 月末国际钢材综合价格指数同比下跌超过 50%。

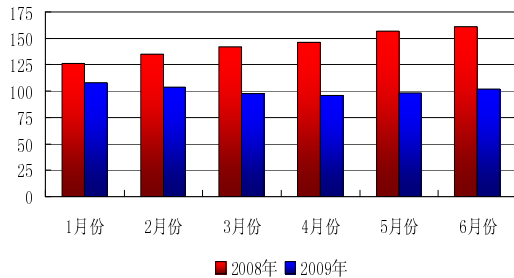
上半年，中国实行积极的财政政策和适度宽松的货币政策，进入二季度后，工业生产有所回升，固定资产投资保持增长，国民经济企稳并略有回升。上半年 GDP 增长 7.1%，其中二季度 GDP 增长 7.9%。

报告期，国内钢铁行业受经济放缓影响，需求明显减弱，加上产能过剩、出口锐降，致使钢材价格与去年同期相比大幅度下跌。国内钢材综合价格指数 1 月份短暂回升后，2 至 4

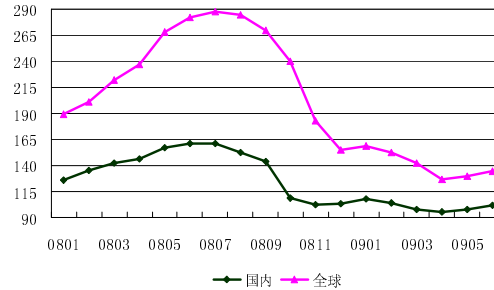


月份连续三个月下跌，钢材销售困难，4月末钢材综合价格指数比1月末跌11.3%；5至6月份，随着国家扩大内需计划效果的进一步显现，制造业和房地产等下游行业出现复苏迹象，钢铁需求回升，钢材价格小幅上扬，6月末钢材综合价格指数101.98点，但与去年同期相比仍有36.8%的降幅。

2009年上半年国内钢材综合价格指数



2009年上半年全球、中国钢材价格综合指数走势



成本方面，上半年钢铁企业外购原材料、燃料及运输价格波动频繁，给钢铁企业的生产经营带来较大困难。1至6月份，钢铁行业全部大中型钢铁生产企业，实现主营业务销售收入人民币955,030百万元，同比下降28.07%；实现利润人民币1,725百万元，同比下降98.32%。

## 2、本公司生产经营情况

面对前所未有的经营压力，公司以降本增效为主线，聚焦品种质量，创新工作机制，加强内部管理，采取了一系列强化研产销、增收节支的针对性措施，在采购、生产、销售、管理等各环节做了大量艰苦细致的工作。经过努力，公司5、6月份实现了当月盈利。

上半年，公司主要工作有：

➤ **以效益为原则，调整生产运行。**上半年，公司根据订单情况和产品边际贡献，不断调整生产组织运行方式，对去年实施阶段性停产的高炉逐步恢复生产。报告期内，本集团共产生生铁676万吨、粗钢708万吨、钢材669万吨，比上年同期分别下降5.32%、10.94%和8.98%；本公司产生生铁612万吨、粗钢636万吨、钢材598万吨，比上年同期分别下降4.52%、10.04%和8.14%。

➤ **传递压力，打造命运共同体。**通过市场倒逼机制，把压力层层传递到内部各生产工序，分别落实炼铁成本、粗钢成本和各个品种钢材成本。开展合理化建议活动，发动广大员工进行管理创新和技术创新，把员工收入与相关降本指标挂钩，充分调动全体员工降本增效的积极性。

➤ **聚焦品种质量，推进“研产销”工作。**报告期，公司建立了市场开拓、研发、生产、销售和售后服务“五位一体”的“研产销”工作机制，以电工钢、汽车整车用板、高速动力组车轮、管线钢、高强耐候板、家电板等重点产品为依托，成立了六个“研产销”工作组，实行项目式管理，明确责、权、利。产品开发取得明显进展，共开发汽车板15万吨、家电板24万吨、硅钢6万吨。

➤ **跟踪市场，完善快速反应体系。**上半年钢材价格及原材料、燃料均呈现大幅度波动，公司加强市场动态研究，及时跟踪市场变化。坚持比价采购，扩大直销比例。报告期内，本集团共销售钢材652万吨，其中板材298万吨，型钢114万吨，线棒230万吨，火车轮及环件10万吨。

➤ **加快资金回笼，控制资本开支。**把生产经营的可持续放在第一位，坚持销售预收货款，同时合理压缩原材料、燃料库存，暂缓部分固定资产投资项目，控制费用支出，保证公司现金流量。与去年同期相比，销售费用和财务费用降幅均超过30%。

➤ **坚持综合平衡、系统优化，努力实现经济运行。**继续改进生产工艺，强化能源管理和设备运行保障工作，优化平衡能源动力介质，加大各类资源综合利用力度，取得明显效果。上半年吨钢耗新水 5.73 立方米，同比下降 1.67 立方米；自发电占用电总量比例 69.59%，同比提高 11.67 个百分点。

➤ **落实《企业内部控制基本规范》，建立内部控制体系。**上半年，公司按计划进度开展内部控制体系建设工作，设计风险管理数据库，梳理控制活动，编写《内部控制手册》。公司董事会于 6 月 29 日正式批准了《内部控制手册》。

### 3、按中国企业会计准则计算，报告期本集团主营业务情况

➤ 营业收入中钢铁业约占 92.15%，营业毛利中钢铁业约占 61.54%（人民币百万元）：

分行业或产品	营业收入	营业成本	毛利率(%)	营业收入比上年同期增减(±%)	营业成本比上年同期增减(±%)	毛利率比上年同期增减(±%)
钢铁业	21,587	21,428	0.74	-39.41	-31.80	-11.07
分产品						
板材	9,579	9,946	(3.83)	-45.28	-36.02	-15.02
型钢	3,486	3,561	(2.15)	-41.10	-31.06	-14.89
线棒	7,389	7,248	1.91	-29.25	-22.84	-8.15
火车轮及环件	1,126	667	40.76	-20.31	-31.59	9.77

其中：报告期内，本集团向控股股东及其子公司销售产品和提供劳务的关联交易总金额人民币 13 百万元。

板材、型钢、线棒毛利率比上年同期减少，主要系报告期内公司该等产品销售价格与去年同期相比大幅度下跌所致；火车轮及环件毛利率比上年同期减少，主要系报告期内公司该等产品销售价格同比大幅度下跌及销售数量下降所致。

➤ 本集团营业收入的地区构成（人民币百万元）：

地区	所占比例(%)	营业收入	营业收入比上年同期增减(±%)
安徽	68.18	15,971	8.49
江苏	11.19	2,622	-45.79
浙江	7.19	1,684	-55.56
上海	4.67	1,093	-84.16
广东	3.08	720	-72.37
国内其它	4.48	1,049	-64.23
出口	1.21	285	-85.28

### 4、按中国企业会计准则计算，报告期本集团利润构成情况

2009 年上半年，本集团营业收入同比减少 37.91%，主要系报告期钢材销售数量及平均价格下降所致；营业成本同比减少 29.48%，主要系报告期原材料、燃料等价格同比下跌所致；销售费用同比减少 32.23%，主要系报告期公司钢材出口下降、相关海运费减少所致；管理费用同比减少 11.11%；财务费用同比减少 34.02%，主要系报告期内利息支出减少所致；营业利润同比减少 126.18%、利润总额同比减少 123.24%、归属于上市公司股东的净利润同比减少 135.46%，均主要系报告期钢材销售数量及平均价格同比大幅度下跌所致。

营业毛利率为 1.11%，与上年同期相比减少 11.82 个百分点，主要系报告期内公司主营产品销售价格与上年同期相比大幅度下降所致。

## 5、按中国企业会计准则计算，本集团主要参股公司的经营情况

马鞍山马钢比欧西气体有限责任公司，本公司直接持有 50% 的权益。主要生产、销售气体或液体形式的空气产品，并从事其他工业气体产品项目的筹建。报告期净利润约人民币 62 百万元。

济源市金马焦化有限公司，本公司直接持有 36% 的权益。主要生产、销售焦炭、焦油、粗苯、焦炉煤气。报告期净利润约人民币 41 百万元。

滕州盛隆煤焦化有限公司，本公司直接持有 32% 的权益。主要生产、销售焦炭、焦油、煤气及煤焦化工产品并经营配套的物流、经贸业务。报告期净利润约人民币 46 百万元。

上海大宗钢铁电子交易中心有限公司，本公司直接持有 20% 的权益。主要从事钢铁产品的电子交易及相关配套服务的筹建，钢铁电子商务技术与信息服务。报告期净利润约人民币 39 百万元。

马鞍山港口(集团)有限责任公司，本公司直接持有 45% 的权益。主要从事港口物资装卸、货运代理、仓储服务，水陆货物联运中转和集装箱拆、装业务，并为内外贸船舶提供综合服务及港口工程机械修理及配件。报告期净利润约人民币 13 百万元。

## 6、财务状况及汇率风险

截至2009年6月30日，本集团所有借款折合人民币18,751百万元，其中流动资金借款折合人民币1,752百万元、工程项目借款折合人民币16,999百万元。借款中除875百万美元、1百万欧元以外，其余均为人民币借款。本集团美元借款采用伦敦银行间拆借利率（LIBOR）加点的借款利率外，其余借款均执行固定利率。本集团所有借款数额随生产及建设规模而变化，从未发生借款逾期现象。

截至 2009 年 6 月 30 日，按中国企业会计准则计算，本集团资产负债率（负债总额/资产总额）为 63.68%；按香港财务报告准则计算，本集团资产负债率（负债总额/资产总额）为 63.75%。

本报告期末，银行对本集团主要的授信额度承诺合计约人民币 46,950 百万元。

截至 2009 年 6 月 30 日，本集团货币资金存量折合人民币为 11,747 百万元，应收票据为人民币 3,079 百万元（其中：将于三个月内到期的银行承兑汇票为人民币 1,988 百万元），货币资金和银行承兑汇票中的大部分为预收次月的销售货款。

本集团进口原料主要以美元结算，设备及备件以欧元或日元结算，出口产品以美元结算。2009 年上半年美元兑人民币的汇率在 6.8350 附近小幅振荡，报告期内略有贬值，公司美元债务产生小额汇兑收益，同时，由于公司进口铁矿石所支付的美元总额大于出口产品所收入的美元总额，因此，人民币的升值有益于公司。报告期内，公司采购欧洲、日本设备数额不大，采购支付受汇率波动影响相对较小。由于报告期内，美元贷款利率低于人民币利率，汇率波动不显著，公司增加了部分美元融资而减少了部分人民币融资。

## 7、投资情况

➤ 报告期内，本集团共支出人民币 1,272 百万元于在建工程，比上年同期减少 9.85%。

➤ 重大非募集资金投入项目

公司控股子公司马钢联合电钢轧辊有限公司的重点项目大型锻钢支承辊生产线总投资为人民币 287 百万元，报告期末，该项目设备陆续进场安装，预计明年一季度建成。

## 8、内部控制情况

公司内部控制系统涵盖了货币资金、采购与付款、对外投资、工程项目、销售与收款、成本费用、对外担保、关联交易、财务报告编制、预算管理、信息系统及信息披露等整个生产经营管理过程，确保公司各项工作有章可循，形成了规范的管理体系，对经营风险起到了

有效识别和控制的作用。同时，公司根据法律、法规、规范性文件的规定及公司实际情况的变化，进一步完善公司现有管理制度，确保公司内部管理制度的始终有效。

公司董事会根据审核（审计）委员会的汇报，已经 2009 年 8 月 18 日的董事会议确认 2009 年上半年本公司及附属公司的内部控制及风险管理程序有效。

## 9、生产经营环境及对策

根据目前情况，预计下半年世界经济危机将有所缓和。中国将继续把促进经济平稳较快发展作为经济工作的首要任务，继续实施积极的财政政策和适度宽松的货币政策，全面落实刺激经济的计划，将通过完善相关政策措施，推进结构调整，加强节能环保，协调区域发展，努力实现经济平稳较快发展。但是，由于国际国内尚有较多不确定因素，经济回升基础还不稳固，因此，经济发展面临的困难和挑战仍然很多。

国内钢铁行业随着国家各项政策措施的陆续到位，汽车、家电、装备等下游行业将逐渐复苏，国内钢铁需求也将有所增长。但钢铁工业产能过剩、供大于求的矛盾仍很突出，加上钢材出口困难、进口铁矿石协议价格尚未确定等因素的影响，下半年国内钢材价格运行的变数较大。同时，下半年原材料、燃料价格及国际海运费将会走高，钢铁生产成本增加，钢铁企业生产经营面临的形势仍很严峻。

为此，公司将加强市场研究，精心组织生产，强化计划管理，完善考核机制，在提升品种质量的同时，继续落实各项降本增效的有效措施，努力提高经济运行质量。

## 六、重要事项

### 1、公司治理情况

本公司按照相关法律法规的要求，建立了股东大会、董事会、监事会和总经理层互相制衡的管理体制，股东大会、董事会、监事会和总经理分工明确、职责清楚。

尽董事会所知，报告期本公司已遵守香港联合交易所有限公司《证券上市规则》附录 14—《企业管治常规守则》的规定，未发现有任何偏离守则的行为。

### 2、利润分配方案及执行情况

#### （1）公司上年度利润分配方案的执行情况

2008 年度，公司未进行利润分配。

#### （2）报告期内，公司现金分红政策及执行情况

##### ➤ 公司现金分红政策

2009 年 4 月 28 日，公司第六届董事会第五次会议通过了《公司章程修订案》，明确规定应本着重视股东合理投资回报、同时兼顾公司合理资金需求的原则，按股东持有的股份比例分配股利，现金分红政策应保持连续性和稳定性，公司 2008 年度股东周年大会已于 2009 年 6 月 16 日审议批准了该修订案。

➤ 2009 年上半年度，公司未进行现金分红等利润分配，也未进行公积金转增股本。

### 3、重大诉讼、仲裁事项

报告期内，本公司未发生重大诉讼及仲裁事项。

4、报告期内，公司除持有下列上市公司发行的股票以外，并未持有其他上市公司、非上市金融企业、拟上市公司股权（数量单位：股，金额单位：人民币元）

序号	证券代码	简称	期末持有数量	初始投资金额	期末账面价值	期初账面价值	会计核算科目
----	------	----	--------	--------	--------	--------	--------

1	601857	中国石油	35,000	584,500	506,800	355,950	交易性金融资产
2	601390	中国中铁	33,000	158,400	224,070	178,860	交易性金融资产
3	601898	中煤能源	12,000	201,960	148,080	77,640	交易性金融资产
4	601186	中国铁建	20,000	181,600	205,800	200,800	交易性金融资产
合计			-	1,126,460	1,084,750	813,250	-

5、报告期内，本公司未有在报告期内发生的或以前期间发生但持续到报告期的重大资产收购、出售或处置以及收购兼并事项；本公司及其任何附属公司并无购回、出售及赎回本公司任何上市股份。

## 6、关联交易

(1) 2009年1月1日至6月30日，本公司与集团公司及其附属公司的所有在日常业务过程中进行的持续性关联交易，均采用现金结算，且对本公司利润并无不利影响。

➤ 报告期内，本公司与集团公司之间就2007-2009年《矿石购销协议》所支付之金额详情(人民币千元)

	金 额	占同类交易的比例 (%)
购买铁矿石	1,265,854	31.01

本公司每年从集团公司购买的铁矿石之每吨度价格，经双方不时协商决定，但不得超过每合约年度前一年度供应最大量铁矿石予公司的前三家独立供货商提供铁矿石到达公司的相同类别的铁矿石加权平均吨度价。

➤ 报告期内，除以上根据《矿石购销协议》达成的关联交易外，其它与集团公司构成的日常关联交易之款项（人民币千元）

	金 额	占同类交易的比例(%)
集团公司购买本公司钢材及其他产品	1,365	0.18
集团公司购买本公司供水、供电、电话及其他服务	11,136	16.95
本公司支付固定资产及建筑服务	75,692	6.72
本公司支付集团公司其它服务费用	91,514	100

该等交易以市场价为定价基准，且与一般商业条款比较，其条款对本公司至少同样有利。

独立董事均认为上述交易条款与一般商业要求相符，公平合理，符合公司整体发展战略，亦符合公司及股东的整体利益。

(2) 截止2009年6月30日，公司与各关联方除日常经营性往来以及应付集团公司股利外，不存在其他的债权或债务。

### 关联债权债务往来

单位：人民币百万元

关联方	向关联方提供资金		关联方向公司提供资金	
	发生额	余额	发生额	余额

马钢（集团）控股有限公司	-	-	-	1,096
其他关联方	-	-	-	-
合计	-	-	-	1,096

其中：报告期内公司向控股股东及其子公司提供资金的发生额为零，余额为零。

### （3）与控股股东所订立的重大合约

截止 2009 年 6 月 30 日，除上述 2007-2009 年《矿石购销协议》之外，本公司及其任何附属公司概无与控股股东签订任何重大合约。

## 7、资金占用

截至 2009 年 6 月 30 日，公司不存在控股股东及其附属企业非经营性占用本公司资金的情况。

8、本公司不存在报告期内发生或以前期间发生但延续到报告期的重大托管、承包、租赁其它公司资产或其它公司托管、承包、租赁本公司资产的事项，亦不存在报告期内发生或以前期间发生但延续到报告期的委托他人进行现金资产管理事项。

## 9、担保事项

### （1）担保情况

单位：人民币百万元

公司对外担保情况（不包括对子公司的担保）						
担保对象名称	发生日期	担保金额	担保类型	担保期	是否履行完毕	是否为关联方担保
不适用	不适用	不适用	不适用	不适用	不适用	不适用
报告期内担保发生额合计				0		
报告期末担保余额合计				0		
公司对子公司的担保情况						
报告期内对子公司担保发生额合计				0		
报告期末对子公司担保余额合计				3,814		
公司担保总额情况（包括对子公司的担保）						
担保总额				3,814		
担保总额占公司净资产的比例				15.11%		
其中：						
为股东、实际控制人及其关联方提供担保的金额				0		
直接或间接为资产负债率超过 70%的被担保对象提供的债务担保金额（注）				3,800		
担保总额超过净资产 50%部分的金额				0		
上述三项担保金额合计				3,800		

注：公司全资子公司马钢国际经济贸易总公司的资产负债率超过 70%，公司为其提供了

折合人民币 3,800 百万元的银行授信额度担保。

对全资子公司马钢（香港）有限公司提供担保的额度折合人民币 57 百万元，全部未使用；对控股子公司安徽马钢嘉华新型建材有限公司提供担保的额度为人民币 14 百万元，已全部使用。

上述担保均为连带责任担保。所有担保事前均经过公司董事会批准，对马钢国际经济贸易总公司及马钢（香港）有限公司提供的担保仅限用于本公司的指定进口矿石、煤炭、热压铁块、煤、废钢、设备及备件等正常经营所需的贷款、进口开证、保函、进出口押汇融资、提货担保、银行承兑等业务的授信额度担保或进口矿石的税款保证金担保；对安徽马钢嘉华新型建材有限公司提供的担保仅限用于土建及设备购买。所有担保，均不得用于投资房地产、股票、债券、基金，不得用于对外投资、对外提供担保、对外提供借款、对外捐赠。

## （2）独立董事意见

根据中国证监会的有关要求，公司独立董事王振华先生、苏勇先生、许亮华先生及韩轶先生对本公司 2009 年上半年累计及当期对外担保情况进行了认真核查，说明如下：

公司 2009 年上半年累计对外担保余额为人民币 3,814 百万元，约占公司 2009 年 6 月 30 日合并会计报表净资产的 15.11%，同比下降 5.96 个百分点。报告期内，公司未发生新的对外担保，对外担保余额同比减少人民币 1,200 百万元。

出具意见如下：

公司 2009 年上半年累计对外担保余额与去年同期相比减少了约 23.93%，应当继续加强管理，积极监控担保风险。

## 10、公司或持有公司股份 5%以上（含 5%）股东的承诺。

（1）报告期内，控股股东集团公司完全遵守其在 2006 年股权分置改革过程中所作出的承诺。承诺的具体内容见公司 2006 年中期报告、2006 年年度报告、2007 年半年度报告、2007 年年度报告及 2008 年年度报告。

（2）集团公司于 2008 年 9 月 12 日首次通过上海证交所交易系统增持了本公司 A 股股份 1,376 万股（占当时本公司已发行股本的 0.2%），同时，集团公司承诺：自其增持公告发布之日（即 2008 年 9 月 12 日）起 12 个月内，继续通过上海证交所交易系统增持本公司 A 股股份，累计增持比例不超过本公司总股本（即本公司当时已发行股本）的 2%（含该次已增持的股份），在后续增持计划实施期间及法定期限内不减持其持有的本公司股份。

截止 2009 年 6 月 30 日，集团公司共增持了本公司 A 股股份 55,863,927 股，占其首次增持时公司已发行股本的 0.73%，未超过其首次增持时公司已发行股本的 2%，亦未减持其持有的本公司股份，完全遵守了该等承诺。

除上述承诺事项以外，报告期内公司或持有公司股份 5%以上（含 5%）的股东没有发生或以前期间发生但延续到报告期的对公司经营成果、财务状况可能产生重要影响的承诺事项，亦未发生追加股份限售承诺的情况。

11、本公司续聘安永华明会计师事务所及安永会计师事务所为本公司中国及国际核数师。

12、报告期内，公司及其董事、监事、高级管理人员、公司股东、实际控制人、收购人均未受有权机关调查、司法纪检部门采取强制措施、被移送司法机关或追究刑事责任、中国证监会稽查、中国证监会行政处罚、证券市场禁入、通报批评、认定为不适当人选、被其他行政管理部门处罚及证券交易所公开谴责。中国证监会及其派出机构也未对公司进行检查并

提出整改意见。

13、报告期内，公司临时公告索引

序号	公告名称	报刊名称及版面	公告日期
1	马鞍山钢铁股份有限公司董事会决议公告	《上海证券报》C61版	1月22日
2	马鞍山钢铁股份有限公司业绩预告	《上海证券报》C38版	2月27日
3	马鞍山钢铁股份有限公司董事会决议公告	《上海证券报》C53版	4月16日
4	马鞍山钢铁股份有限公司第六届监事会第四次会议决议公告	《上海证券报》C53版	4月16日
5	马鞍山钢铁股份有限公司关于公司募集资金存放与实际使用情况的专项报告	《上海证券报》C53版	4月16日
6	马鞍山钢铁股份有限公司董事会决议公告	《上海证券报》C92版	4月29日
7	马鞍山钢铁股份有限公司第六届监事会第五次会议决议公告	《上海证券报》C92版	4月29日
8	马鞍山钢铁股份有限公司继续为全资子公司马钢国际经济贸易总公司提供担保的公告	《上海证券报》C92版	4月29日
9	马鞍山钢铁股份有限公司2008年度股东周年大会通知	《上海证券报》C92版	4月29日
10	马鞍山钢铁股份有限公司迁址公告	《上海证券报》C27版	6月5日
11	马钢股份2008年度股东周年大会决议公告	《上海证券报》B2版	6月17日

以上公告，还刊载于上海证券交易所网站（<http://www.sse.com.cn>）及香港联合交易所有限公司网站（<http://www.hkex.com.hk>）。



## 七、财务报告

**马鞍山钢铁股份有限公司**  
**(在中华人民共和国注册成立的股份有限公司)**

**中期财务报表 (未经审计)**

**2009年6月30日**

# 马鞍山钢铁股份有限公司

## 目 录

页 次

### 中期财务报表(未经审计)

合并资产负债表	1 - 2
合并利润表	3
合并股东权益变动表	4 - 5
合并现金流量表	6 - 7
公司资产负债表	8 - 9
公司利润表	10
公司股东权益变动表	11 - 12
公司现金流量表	13 - 14
中期财务报表附注	15 - 60

### 附录 中期财务报表补充资料

1. 按中国企业会计准则及香港财务报告准则编报差异调节表	A - 1
2. 净资产收益率和每股收益	A - 1
3. 中期财务报表项目数据的变动分析	A - 3

马鞍山钢铁股份有限公司  
 合并资产负债表  
 (根据中国企业会计准则编制)  
 2009年6月30日  
 人民币元

资产	附注五	2009年 6月30日 未经审计	2008年 12月31日 经审计
<b>流动资产：</b>			
货币资金	1	11,747,099,874	5,951,087,213
交易性金融资产		1,084,750	813,250
应收票据	2	3,078,777,983	1,267,254,719
应收账款	3	940,175,622	626,727,102
预付款项		860,502,838	1,107,261,236
其他应收款	4	172,615,036	436,494,366
存货	5	8,393,224,330	9,848,058,341
一年内到期的非流动资产		<u>2,938,870</u>	<u>2,938,870</u>
流动资产合计		<u>25,196,419,303</u>	<u>19,240,635,097</u>
<b>非流动资产：</b>			
长期股权投资		991,027,352	909,160,061
投资性房地产		1,171,397	1,205,850
固定资产	6	39,432,742,847	40,769,495,822
工程物资		539,616,613	476,672,223
在建工程	7	2,500,441,891	2,277,918,588
无形资产		1,867,180,478	1,850,539,277
递延所得税资产		<u>623,197,500</u>	<u>618,928,724</u>
非流动资产合计		<u>45,955,378,078</u>	<u>46,903,920,545</u>
资产总计		<u><u>71,151,797,381</u></u>	<u><u>66,144,555,642</u></u>

载于第15页至第60页的附注为本财务报表的组成部分

马鞍山钢铁股份有限公司  
合并资产负债表(续)  
(根据中国企业会计准则编制)  
2009年6月30日  
人民币元

负债和股东权益	附注五	2009年 6月30日 未经审计	2008年 12月31日 经审计
<b>流动负债:</b>			
短期借款		1,751,762,173	1,154,000,000
应付票据	9	7,057,239,833	1,049,125,831
应付账款		6,470,429,856	7,525,140,482
预收款项		5,295,088,537	5,615,976,320
应付职工薪酬		220,077,041	197,384,329
应交税费	10	(57,645,716)	666,749,301
应付利息		22,294,291	44,099,563
应付股利	11	1,101,575,013	1,101,575,013
其他应付款		766,916,328	802,838,050
一年内到期的非流动负债		<u>521,275,639</u>	<u>223,579,337</u>
<b>流动负债合计</b>		<u>23,149,012,995</u>	<u>18,380,468,226</u>
<b>非流动负债:</b>			
长期借款		16,526,856,385	15,666,296,218
应付债券	12	5,068,712,088	4,992,975,444
递延收益		559,441,726	563,549,396
递延所得税负债		-	6,678,903
其他非流动负债		<u>7,485,033</u>	<u>7,485,033</u>
<b>非流动负债合计</b>		<u>22,162,495,232</u>	<u>21,236,984,994</u>
<b>负债合计</b>		<u>45,311,508,227</u>	<u>39,617,453,220</u>
<b>股东权益:</b>			
股本	13	7,700,681,186	7,700,681,186
资本公积		8,338,358,399	8,338,358,399
盈余公积		3,008,523,500	3,008,523,500
未分配利润		6,211,774,575	7,007,195,285
外币报表折算差额		<u>(14,070,163)</u>	<u>(47,775,207)</u>
归属于母公司股东的权益合计		25,245,267,497	26,006,983,163
少数股东权益		<u>595,021,657</u>	<u>520,119,259</u>
<b>股东权益总计</b>		<u>25,840,289,154</u>	<u>26,527,102,422</u>
<b>负债和股东权益总计</b>		<u>71,151,797,381</u>	<u>66,144,555,642</u>

载于第15页至第60页的附注为本财务报表的组成部分  
第1页至第60页的财务报表由以下人士签署

法定代表人: 顾建国  
2009年8月18日  
马鞍山钢铁股份有限公司

主管会计工作负责人: 苏鉴钢  
2009年8月18日

会计机构负责人: 张乾春  
2009年8月18日

马鞍山钢铁股份有限公司  
合并利润表  
(根据中国企业会计准则编制)  
截至2009年6月30日止6个月期间  
人民币元

	附注五	截至6月30日止6个月期间	
		2009年 未经审计	2008年 未经审计
营业收入	14	23,423,756,972	37,724,831,378
减：营业成本		23,164,022,588	32,837,813,561
营业税金及附加		71,549,258	435,903,573
销售费用		115,891,502	171,013,705
管理费用		450,856,769	507,235,769
财务费用	15	509,930,351	772,907,568
资产减值损失	16	12,241,344	-
加：公允价值变动收益/(损失)		271,500	(772,870)
投资收益	17	82,229,365	126,768,138
其中：对联营企业和合营企业的投资收益		74,167,291	126,574,628
营业利润/(亏损)		(818,233,975)	3,125,952,470
加：营业外收入		86,628,393	34,309,792
减：营业外支出		1,358,628	6,752,254
其中：非流动资产处置净损益		(2,514,845)	575,278
利润/(亏损)总额		(732,964,210)	3,153,510,008
减：所得税	18	7,733,268	839,996,397
净利润/(亏损)		(740,697,478)	2,313,513,611
其中：同一控制下企业合并中被合并方合并前净利润		-	9,846,023
归属于母公司股东的净利润/(亏损)		(795,420,710)	2,243,425,260
少数股东损益		54,723,232	70,088,351
每股收益：	19		
基本每股收益		(10.33)分	33.19分
稀释每股收益		不适用	30.63分
其他综合收益	20	33,705,044	6,937,028
综合收益/(亏损)总额		(706,992,434)	2,320,450,639
其中：归属于母公司股东的综合收益/(亏损)总额		(761,715,666)	2,250,362,288
归属于少数股东的综合收益总额		54,723,232	70,088,351

载于第15页至第60页的附注为本财务报表的组成部分

马鞍山钢铁股份有限公司  
 合并股东权益变动表  
 (根据中国企业会计准则编制)  
 截至2009年6月30日止6个月期间  
 人民币元

2009年6月30日

	归属于母公司股东的权益						少数 股东权益	股东 权益合计
	股本 (附注五、13)	资本公积	盈余公积	未分配利润	外币报表 折算差额	小计		
一、2009年1月1日	7,700,681,186	8,338,358,399	3,008,523,500	7,007,195,285	(47,775,207)	26,006,983,163	520,119,259	26,527,102,422
二、本期增减变动金额								
(一) 净利润/(亏损)	-	-	-	(795,420,710)	-	(795,420,710)	54,723,232	(740,697,478)
(二) 其他综合收益	-	-	-	-	33,705,044	33,705,044	-	33,705,044
综合收益/(亏损)总额	-	-	-	(795,420,710)	33,705,044	(761,715,666)	54,723,232	(706,992,434)
(三) 除利润分配外与股东以所有者身份进行的交易								
1. 子公司所有权份额变动	-	-	-	-	-	-	30,152,736	30,152,736
(四) 利润分配								
1. 对股东的分配	-	-	-	-	-	-	(9,973,570)	(9,973,570)
(五) 股东权益内部结转	-	-	-	-	-	-	-	-
三、2009年6月30日	<u>7,700,681,186</u>	<u>8,338,358,399</u>	<u>3,008,523,500</u>	<u>6,211,774,575</u>	<u>(14,070,163)</u>	<u>25,245,267,497</u>	<u>595,021,657</u>	<u>25,840,289,154</u>

载于第15页至第60页的附注为本财务报表的组成部分

马鞍山钢铁股份有限公司  
合并股东权益变动表(续)  
(根据中国企业会计准则编制)  
截至2009年6月30日止6个月期间  
人民币元

2008年6月30日

	归属于母公司股东的权益						少数 股东权益	股东 权益合计
	股本	资本公积	盈余公积	未分配利润	外币报表 折算差额	小计		
一、2007年12月31日	6,758,551,716	6,056,692,904	2,901,562,765	7,282,533,393	9,629,706	23,008,970,484	446,514,689	23,455,485,173
同一控制下企业合并调整	-	8,293,083	-	-	-	8,293,083	-	8,293,083
2008年1月1日	6,758,551,716	6,064,985,987	2,901,562,765	7,282,533,393	9,629,706	23,017,263,567	446,514,689	23,463,778,256
二、本期增减变动金额								
(一) 净利润	-	-	-	2,243,425,260	-	2,243,425,260	70,088,351	2,313,513,611
(二) 其他综合收益	-	-	-	-	6,937,028	6,937,028	-	6,937,028
综合收益总额	-	-	-	2,243,425,260	6,937,028	2,250,362,288	70,088,351	2,320,450,639
(三) 除利润分配外与股东以所有者身份进行的交易								
1. 子公司所有权份额变动	-	-	-	-	-	-	101,194,034	101,194,034
2. 调整可分离交易的可转换公司债券 对应的递延所得税负债	-	167,809,603	-	-	-	167,809,603	-	167,809,603
3. 同一控制下企业合并调整	-	(8,293,083)	-	-	-	(8,293,083)	-	(8,293,083)
(四) 利润分配								
1. 对股东的分配	-	-	-	(878,611,723)	-	(878,611,723)	(48,584,570)	(927,196,293)
(五) 股东权益内部结转	-	-	-	-	-	-	-	-
三、2008年6月30日	<u>6,758,551,716</u>	<u>6,224,502,507</u>	<u>2,901,562,765</u>	<u>8,647,346,930</u>	<u>16,566,734</u>	<u>24,548,530,652</u>	<u>569,212,504</u>	<u>25,117,743,156</u>

载于第15页至第60页的附注为本财务报表的组成部分



马鞍山钢铁股份有限公司  
合并现金流量表  
(根据中国企业会计准则编制)  
截至2009年6月30日止6个月期间  
人民币元

	附注五	截至6月30日止6个月期间	
		2009年 未经审计	2008年 未经审计
<b>一. 经营活动产生的现金流量:</b>			
销售商品、提供劳务收到的现金		26,178,487,296	48,165,840,192
收到的税费返还		14,932,173	-
收到的其他与经营活动有关的现金		49,515,878	1,366,906
现金流入小计		<u>26,242,935,347</u>	<u>48,167,207,098</u>
购买商品、接受劳务支付的现金		(16,469,310,439)	(37,009,473,798)
支付给职工以及为职工支付的现金		(1,594,024,407)	(1,502,482,763)
支付的各项税费		(1,485,132,290)	(2,872,471,355)
支付的其他与经营活动有关的现金		(336,292,660)	(244,860,140)
现金流出小计		<u>(19,884,759,796)</u>	<u>(41,629,288,056)</u>
经营活动产生的现金流量净额	21	<u>6,358,175,551</u>	<u>6,537,919,042</u>
<b>二. 投资活动产生的现金流量:</b>			
收回投资所收到的现金		-	410,653
取得投资收益所收到的现金		45,757,418	76,474,733
处置固定资产、无形资产和其他 长期资产所收回的现金净额		8,757,482	7,740,636
收到的其他与投资活动有关的现金		30,490,000	2,600,000
现金流入小计		<u>85,004,900</u>	<u>87,226,022</u>
购建固定资产、无形资产和其他 长期资产所支付的现金		(1,959,496,184)	(1,678,345,236)
投资所支付的现金		(9,500,000)	(690,757)
增加抵押存款所支付的现金净额		(3,847,026,861)	(117,553,927)
现金流出小计		<u>(5,816,023,045)</u>	<u>(1,796,589,920)</u>
投资活动产生的现金流量净额		<u>(5,731,018,145)</u>	<u>(1,709,363,898)</u>

载于第15页至第60页的附注为本财务报表的组成部分

马鞍山钢铁股份有限公司  
 合并现金流量表(续)  
 (根据中国企业会计准则编制)  
 截至2009年6月30日止6个月期间  
 人民币元

	附注五	截至6月30日止6个月期间 2009年 未经审计	2008年 未经审计
三. 筹资活动产生的现金流量:			
吸收投资所收到的现金		30,152,736	101,194,034
其中: 子公司吸收少数股东投资收到的现金		30,152,736	101,194,034
借款所收到的现金		<u>14,758,798,523</u>	<u>7,524,553,579</u>
现金流入小计		<u>14,788,951,259</u>	<u>7,625,747,613</u>
偿还债务所支付的现金		(13,050,925,932)	(8,915,294,381)
分配股利、利润或偿付利息所支付的现金		(440,404,521)	(1,671,517,824)
其中: 子公司支付给少数股东的股利、利润		<u>(9,973,570)</u>	<u>(45,301,670)</u>
现金流出小计		<u>(13,491,330,453)</u>	<u>(10,586,812,205)</u>
筹资活动产生的现金流量净额		<u>1,297,620,806</u>	<u>(2,961,064,592)</u>
四. 汇率变动对现金及现金等价物的影响		<u>24,210,708</u>	<u>(15,935,452)</u>
五. 现金及现金等价物净增加额		1,948,988,920	1,851,555,100
加: 期初现金及现金等价物余额		<u>5,437,367,246</u>	<u>5,525,455,966</u>
六. 期末现金及现金等价物余额	22	<u><u>7,386,356,166</u></u>	<u><u>7,377,011,066</u></u>

载于第15页至第60页的附注为本财务报表的组成部分

马鞍山钢铁股份有限公司  
 资产负债表  
 (根据中国企业会计准则编制)  
 2009年6月30日  
 人民币元

资产	附注十三	2009年 6月30日 未经审计	2008年 12月31日 经审计
<b>流动资产：</b>			
货币资金		8,695,260,386	4,368,314,406
交易性金融资产		1,084,750	813,250
应收票据	1	2,749,474,868	1,180,972,207
应收账款	2	1,263,860,703	840,021,187
预付款项		971,890,046	1,573,542,503
应收股利		17,687,460	-
其他应收款	3	23,055,193	48,206,022
存货		7,422,788,123	8,991,015,193
一年内到期的非流动资产		<u>2,938,870</u>	<u>2,938,870</u>
流动资产合计		<u>21,148,040,399</u>	<u>17,005,823,638</u>
<b>非流动资产：</b>			
长期股权投资		2,122,369,621	2,018,118,616
投资性房地产		18,774,680	18,809,133
固定资产		37,529,309,740	38,877,703,976
工程物资		508,908,372	434,169,176
在建工程		1,942,901,906	2,138,731,681
无形资产		1,254,002,428	1,269,925,611
递延所得税资产		<u>606,305,275</u>	<u>603,267,351</u>
非流动资产合计		<u>43,982,572,022</u>	<u>45,360,725,544</u>
资产总计		<u>65,130,612,421</u>	<u>62,366,549,182</u>

载于第15页至第60页的附注为本财务报表的组成部分

马鞍山钢铁股份有限公司  
资产负债表(续)  
(根据中国企业会计准则编制)  
2009年6月30日  
人民币元

负债和股东权益	2009年 6月30日 未经审计	2008年 12月31日 经审计
流动负债:		
短期借款	408,000,000	630,000,000
应付票据	4,612,247,797	20,000,000
应付账款	6,375,923,141	6,917,042,896
预收款项	4,589,410,435	5,212,997,409
应付职工薪酬	123,457,972	136,423,372
应交税费	(65,316,745)	650,199,891
应付利息	22,126,389	43,853,466
应付股利	1,101,575,013	1,101,575,013
其他应付款	686,254,189	734,772,103
一年内到期的非流动负债	<u>514,980,556</u>	<u>216,000,000</u>
流动负债合计	<u>18,368,658,747</u>	<u>15,662,864,150</u>
非流动负债:		
长期借款	16,515,504,400	15,654,324,200
应付债券	5,068,712,088	4,992,975,444
递延收益	544,185,726	562,504,397
其他非流动负债	<u>7,485,033</u>	<u>7,485,033</u>
非流动负债合计	<u>22,135,887,247</u>	<u>21,217,289,074</u>
负债合计	<u>40,504,545,994</u>	<u>36,880,153,224</u>
股东权益:		
股本	7,700,681,186	7,700,681,186
资本公积	8,338,358,399	8,338,358,399
盈余公积	2,864,520,805	2,864,520,805
未分配利润	<u>5,722,506,037</u>	<u>6,582,835,568</u>
股东权益总计	<u>24,626,066,427</u>	<u>25,486,395,958</u>
负债和股东权益总计	<u><u>65,130,612,421</u></u>	<u><u>62,366,549,182</u></u>

载于第15页至第60页的附注为本财务报表的组成部分

马鞍山钢铁股份有限公司  
利润表  
(根据中国企业会计准则编制)  
截至2009年6月30日止6个月期间  
人民币元

	附注十三	截至6月30日止6个月期间	
		2009年 未经审计	2008年 未经审计
营业收入	5	24,182,476,153	40,879,352,914
减：营业成本		24,201,237,844	36,349,265,853
营业税金及附加		58,382,170	417,783,025
销售费用		108,302,864	162,120,186
管理费用		360,043,112	381,733,047
财务费用		482,605,577	650,798,118
资产减值损失	6	12,241,344	-
加：公允价值变动收益/(损失)		271,500	(772,870)
投资收益	7	100,080,394	237,981,083
其中：对联营企业和合营企业的投资收益		74,162,290	128,031,350
营业利润/(亏损)		(939,984,864)	3,154,860,898
加：营业外收入		77,914,465	33,629,886
减：营业外支出		1,297,056	4,784,021
其中：非流动资产处置净损益		(2,124,795)	(289,400)
利润/(亏损)总额		(863,367,455)	3,183,706,763
减：所得税		(3,037,924)	795,926,691
净利润/(亏损)		<u>(860,329,531)</u>	<u>2,387,780,072</u>
每股收益：			
基本每股收益		<u>(11.17)分</u>	<u>35.33分</u>
稀释每股收益		<u>不适用</u>	<u>32.60分</u>
其他综合收益		-	-
综合收益/(亏损)总额		<u>(860,329,531)</u>	<u>2,387,780,072</u>

载于第15页至第60页的附注为本财务报表的组成部分

马鞍山钢铁股份有限公司  
 股东权益变动表  
 (根据中国企业会计准则编制)  
 截至2009年6月30日止6个月期间  
 人民币元

2009年6月30日

	股本	资本公积	盈余公积	未分配利润	股东权益合计
一、2009年1月1日	7,700,681,186	8,338,358,399	2,864,520,805	6,582,835,568	25,486,395,958
二、本期增减变动金额					
(一) 净亏损	-	-	-	(860,329,531)	(860,329,531)
(二) 其他综合收益	-	-	-	-	-
综合亏损总额	-	-	-	(860,329,531)	(860,329,531)
(三) 除利润分配外与股东以所有者身份进行的交易	-	-	-	-	-
(四) 利润分配	-	-	-	-	-
(五) 股东权益内部结转	-	-	-	-	-
三、2009年6月30日	<u>7,700,681,186</u>	<u>8,338,358,399</u>	<u>2,864,520,805</u>	<u>5,722,506,037</u>	<u>24,626,066,427</u>

载于第15页至第60页的附注为本财务报表的组成部分

马鞍山钢铁股份有限公司  
 股东权益变动表(续)  
 (根据中国企业会计准则编制)  
 截至2009年6月30日止6个月期间  
 人民币元

2008年6月30日

	股本	资本公积	盈余公积	未分配利润	股东权益合计
一、2008年1月1日	6,758,551,716	6,056,692,904	2,777,851,769	6,681,425,969	22,274,522,358
二、本期增减变动金额					
(一) 净利润	-	-	-	2,387,780,072	2,387,780,072
(二) 其他综合收益	-	-	-	-	-
综合收益总额	-	-	-	2,387,780,072	2,387,780,072
(三) 除利润分配外与股东以所有者身份进行的交易					
1. 调整可分离交易的可转换公司债券对应的递延所得税负债	-	167,809,603	-	-	167,809,603
(四) 利润分配					
1. 对股东的分配	-	-	-	(878,611,723)	(878,611,723)
(五) 股东权益内部结转	-	-	-	-	-
三、2008年6月30日	<u>6,758,551,716</u>	<u>6,224,502,507</u>	<u>2,777,851,769</u>	<u>8,190,594,318</u>	<u>23,951,500,310</u>

载于第15页至第60页的附注为本财务报表的组成部分

马鞍山钢铁股份有限公司  
现金流量表  
(根据中国企业会计准则编制)  
截至2009年6月30日止6个月期间  
人民币元

	附注十三	截至6月30日止6个月期间	
		2009年 未经审计	2008年 未经审计
一. 经营活动产生的现金流量:			
销售商品、提供劳务收到的现金		25,639,373,219	49,153,913,895
收到的税费返还		14,932,173	-
收到的其他与经营活动有关的现金		41,860,999	397,600
现金流入小计		<u>25,696,166,391</u>	<u>49,154,311,495</u>
购买商品、接受劳务支付的现金		(17,656,530,099)	(39,109,685,042)
支付给职工以及为职工支付的现金		(1,440,501,741)	(1,342,047,713)
支付的各项税费		(1,353,195,321)	(2,618,667,003)
支付的其他与经营活动有关的现金		(278,671,663)	(176,938,741)
现金流出小计		<u>(20,728,898,824)</u>	<u>(43,247,338,499)</u>
经营活动产生的现金流量净额	8	<u>4,967,267,567</u>	<u>5,906,972,996</u>
二. 投资活动产生的现金流量:			
收回投资所收到的现金		-	410,653
取得投资收益所收到的现金		34,472,536	159,804,554
处置固定资产、无形资产和其他 长期资产所收回的现金净额		5,784,469	8,138,312
收到的其他与投资活动有关的现金		15,610,000	2,600,000
现金流入小计		<u>55,867,005</u>	<u>170,953,519</u>
购建固定资产、无形资产和其他 长期资产所支付的现金		(1,150,577,785)	(1,514,165,804)
投资所支付的现金		(31,888,715)	(219,484,637)
增加抵押存款所支付的现金		(3,409,950,000)	-
现金流出小计		<u>(4,592,416,500)</u>	<u>(1,733,650,441)</u>
投资活动产生的现金流量净额		<u>(4,536,549,495)</u>	<u>(1,562,696,922)</u>

载于第15页至第60页的附注为本财务报表的组成部分



马鞍山钢铁股份有限公司  
 现金流量表(续)  
 (根据中国企业会计准则编制)  
 截至2009年6月30日止6个月期间  
 人民币元

	截至6月30日止6个月期间	
	2009年 未经审计	2008年 未经审计
三. 筹资活动产生的现金流量:		
借款所收到的现金	13,712,036,350	6,191,306,530
现金流入小计	<u>13,712,036,350</u>	<u>6,191,306,530</u>
偿还债务所支付的现金	(12,823,347,900)	(7,889,323,000)
分配股利、利润或偿付利息所支付的现金	(403,657,420)	(1,071,403,256)
现金流出小计	<u>(13,227,005,320)</u>	<u>(8,960,726,256)</u>
筹资活动产生的现金流量净额	<u>485,031,030</u>	<u>(2,769,419,726)</u>
四. 汇率变动对现金及现金等价物的影响	<u>1,246,878</u>	<u>474,234</u>
五. 现金及现金等价物净增加额	916,995,980	1,575,330,582
加: 期初现金及现金等价物余额	<u>4,362,314,406</u>	<u>3,665,369,814</u>
六. 期末现金及现金等价物余额	<u><u>5,279,310,386</u></u>	<u><u>5,240,700,396</u></u>

载于第15页至第60页的附注为本财务报表的组成部分

马鞍山钢铁股份有限公司  
中期财务报表附注  
(根据中国企业会计准则编制)  
2009年6月30日  
人民币元

一. 本集团的基本情况

马鞍山钢铁股份有限公司(“本公司”)是在国有企业马鞍山钢铁公司(“原马钢”,现已更名为马钢(集团)控股有限公司)基础上改组设立的一家股份有限公司,于1993年9月1日在中华人民共和国(“中国”)安徽省马鞍山市注册成立,企业法人营业执照注册号为企股皖总字第340000400002545号。本公司注册地址为中国安徽省马鞍山市红旗中路8号,办公地址为中国安徽省马鞍山市九华西路8号。本公司所发行的人民币普通股A股及境外上市外资股H股股票,已分别在上海证券交易所和香港联合交易所有限公司(“香港联交所”)上市。本公司及子公司(统称“本集团”)主要从事钢铁产品及其副产品的生产和销售。

本公司原注册资本为人民币6,455,300,000元,股本总数645,530万股,其中有限售条件的国家股383,056万股,境内法人股8,781万股,境内自然人股1万股,无限售条件的人民币普通股A股80,399万股,境外上市外资股H股173,293万股。公司股票面值为每股人民币1元。

于2007-2008年度,本公司发行可分离交易的可转换公司债券附带的1,265,000,000份认股权证中总计有1,245,381,186份获得了行权,合计增加人民币普通股A股1,245,381,186股。行权后,本公司的注册资本增至人民币7,700,681,186元。

截至2009年6月30日,本公司累计发行股本总数770,068万股,其中有限售条件的国家股383,056万股,国有法人股5,586万股,境内自然人股1万股,无限售条件的人民币普通股A股208,132万股,境外上市外资股H股173,293万股,每股面值人民币1元。详见本中期财务报表附注五、13。

本公司的经营范围为黑色金属冶炼及其压延加工、焦炭及煤焦化产品、耐火材料、动力、气体生产及销售;码头、仓储、运输、贸易等钢铁等相关的业务;钢铁产品的延伸加工、金属制品生产及销售;钢结构、设备制造及安装;汽车修理及废汽车回收拆解(仅限于本公司废汽车回收);房屋和土木工程建筑、建筑安装;建筑装饰(凭资质证书开展经营活动);技术、咨询及劳务服务。

本集团的母公司为于中国成立的马钢(集团)控股有限公司(“集团公司”)。

二. 中期财务报表的编制基础及遵循企业会计准则的声明

本中期财务报表是根据《企业会计准则第32号——中期财务报告》的规定而编制。除下述由于遵循《企业会计准则解释第3号》对本集团原会计政策的影响外,编制本中期财务报表所采用的会计政策及列报原则与截至2008年12月31日止年度财务报表所采用者相一致。

对采用成本法核算的长期股权投资,本集团原以被投资单位接受投资后产生的累积净利润的分配额为限确认为投资收益,所获得的现金股利或利润超过上述数额的部分作为初始投资成本的收回。2009年按照《企业会计准则解释第3号》,自2009年1月1日起变更会计政策,不再划分是否属于投资前和投资后被投资单位实现的净利润。变更后,本集团对采用成本法核算的长期股权投资,除取得投资时实际支付的价款或对价中包含的已宣告但尚未发放的现金股利或利润外,按照享有被投资单位宣告发放的现金股利或利润确认投资收益。该变更对本集团中期财务报表无影响。

马鞍山钢铁股份有限公司  
中期财务报表附注(续)  
(根据中国企业会计准则编制)  
2009年6月30日  
人民币元

二. 中期财务报表的编制基础及遵循企业会计准则的声明 (续)

本中期财务报表以本公司持续经营为基础列报。

遵循企业会计准则的声明

本中期财务报表符合企业会计准则的要求，真实、完整地反映了本公司及本集团于2009年6月30日的财务状况以及截至2009年6月30日止6个月期间的经营成果和现金流量。

三. 税项

本集团适用的主要税种及其税率列示如下：

(1) 增值税

应税收入按17%的税率计算销项税，并按扣除当期允许抵扣的进项税额后的差额缴纳增值税。

根据国家税务法规，本公司产品出口销售收入的增值税采用“免抵退”办法，退税率为5% - 13%。本公司一家子公司自营出口销售收入的增值税采用“先征后退”办法。

(2) 营业税

应税收入的3% - 5%计缴营业税。

(3) 城市维护建设税

按实际缴纳的流转税的7%缴纳。

(4) 教育费附加

按实际缴纳的流转税的3%缴纳。

(5) 地方教育附加

按实际缴纳的流转税的1%缴纳。

(6) 房产税

对拥有产权的房屋按国家规定的比例计缴房产税。

(7) 所得税

根据2008年1月1日起的施行的《企业所得税法》，本公司及下属部分子公司的企业所得税自2008年起按应纳税所得额的25%计缴。本公司下属部分子公司是外商投资企业，按18%至25%计缴企业所得税，享受“两免三减半”的优惠政策。本公司下属部分子公司被认定为高新技术企业，按15%的优惠税率计缴企业所得税。其他在海外及香港的子公司的企业所得税乃根据本报告期间内子公司在经营所在地赚得或源于经营所在地之应税收入按现行税率16.5%至30%计提。

马鞍山钢铁股份有限公司  
中期财务报表附注(续)  
(根据中国企业会计准则编制)  
2009年6月30日  
人民币元

三. 税项 (续)

2007年6月, 国家税务总局发布了《关于上海石油化工股份有限公司等9家境外上市公司企业所得税征收管理有关问题的通知》(国税函[2007]664号), 对国务院一九九三年批准到香港发行股票的九家上市公司, 仍在执行的已到期的税收优惠政策, 相关地方税务局必须立即予以纠正。对于以往年度采用已过期优惠税率计算得出的所得税与按适用税率计算得出的所得税之间的差异, 应该按照《中华人民共和国税收征收管理法》的有关规定进行处理。

本公司属于上述九家公司之一, 而且在以往年度执行了15%的优惠税率。在了解上述情况后, 本公司与主管税务机关就此问题进行了全面沟通, 并接到主管税务机关通知, 2007年度企业所得税执行33%税率。本公司未被追缴以前年度的所得税差异。

基于主管税务机关的通知及本公司与主管税务机关的沟通, 公司董事们认为, 在目前阶段尚不能确定主管税务机关是否将追缴以前年度的所得税差异, 并无法可靠地估计此事的最终结果。因此, 在本财务报表中没有针对可能产生的以前年度所得税差异提取准备。

(8) 其他税项

按国家有关法律的规定计算缴纳。

马鞍山钢铁股份有限公司  
中期财务报表附注(续)  
(根据中国企业会计准则编制)  
2009年6月30日  
人民币元

四. 子公司、联营企业及合营企业

被投资单位名称	成立及注册地点	注册资本 <u>2009.6.30</u>	投资成本 <u>2009.6.30</u> 折合人民币元	持股比例%				表决权 比例% <u>2009.6.30</u>	经营范围	备注
				直接	间接	直接	间接			
<u>子公司</u>										
马钢国际经济贸易总公司 (「马钢国贸」)	中国安徽省	人民币50,000,000元	50,000,000	100	-	100	-	100	进口机器及原材料和出口钢材	注1
马钢设计研究院有限责任公司 (「马钢设计院」)	中国安徽省	人民币100,000,000元	8,500,000	58.96	7.86	58.96	7.86	66.82	冶金、建筑及环境工程的规划及设计, 工程监理及工程总承包	注2
马钢控制技术有限公司 (「马钢控制技术」)	中国安徽省	人民币8,000,000元	8,000,000	93.75	6.25	93.75	6.25	100	自动化工程设计; 自动化、计算机及通讯工程的采购、安装及维修	注1
安徽马钢嘉华新型建材有限公司 (「安徽马钢嘉华」)	中国安徽省	美元4,290,000	24,854,930	70	-	70	-	70	生产、销售和运输矿渣综合利用产品及提供相关技术咨询和服务	注1
马钢(芜湖)加工配售有限公司 (「马钢芜湖」)	中国安徽省	人民币35,000,000元	10,333,358	70	30	70	30	100	金属制品加工和销售及汽车零部件加工、建材、化工产品销售(除危险品)	注1
马钢(慈湖)钢材加工配售有限公司 (「马钢慈湖」)	中国安徽省	人民币30,000,000元	27,600,000	-	92	-	92	92	生产、加工、销售各类钢板材、线材、型材产品及提供产品仓储及售后服务	注1

马鞍山钢铁股份有限公司  
中期财务报表附注(续)  
(根据中国企业会计准则编制)  
2009年6月30日  
人民币元

四. 子公司、联营企业及合营企业(续)

被投资单位名称	成立及注册地点	注册资本 <u>2009.6.30</u>	投资成本 <u>2009.6.30</u> 折合人民币元	持股比例%				表决权比例% <u>2009.6.30</u>	经营范围	备注
				<u>2009.6.30</u>		<u>2008.12.31</u>				
				直接	间接	直接	间接			
<u>子公司(续)</u>										
马钢(广州)钢材加工有限公司(「马钢广州」)	中国广东省	人民币120,000,000元	80,000,000	66.67	-	66.67	-	66.67	生产、加工、销售各类钢板材、线材、型材产品及提供产品仓储、运输及售后服务	注1
马钢(香港)有限公司(「马钢香港」)	中国香港	港币4,800,000元	5,124,920	80	20	80	20	100	经营钢材及铁矿石贸易, 代理钢材销售及提供运输服务	注1
安徽马钢和菱实业有限公司(「和菱实业」)	中国安徽省	人民币30,000,000元	21,478,316	71	-	71	-	71	提供钢材及其他产品的包装材料的生产、销售, 提供现场包装服务, 汽车零部件、光机电一体化产品、高分子复合材料的研发、生产和销售, 金属的加工和销售	注1
马鞍山马钢华阳设备诊断工程有限公司(「华阳设备」)	中国安徽省	人民币1,000,000元	900,000	90	-	90	-	90	设备诊断技术咨询、设备诊断服务、设备诊断工程	注1
马钢(金华)钢材加工有限公司(「马钢金华」)	中国浙江省	人民币120,000,000元	90,000,000	75	-	75	-	75	生产、加工、销售各类钢板材、线材、型材产品及提供产品仓储、运输及售后服务	注1

马鞍山钢铁股份有限公司  
中期财务报表附注(续)  
(根据中国企业会计准则编制)  
2009年6月30日  
人民币元

四. 子公司、联营企业及合营企业(续)

被投资单位名称	成立及注册地点	注册资本 <u>2009.6.30</u>	投资成本 <u>2009.6.30</u> 折合人民币元	持股比例%				表决权比例% <u>2009.6.30</u>	经营范围	备注
				<u>2009.6.30</u>		<u>2008.12.31</u>				
				直接	间接	直接	间接			
<u>子公司(续)</u>										
MG贸易发展有限公司 (「MG贸易发展」)	德国	欧元153,388	1,573,766	100	-	100	-	100	经营机电设备、钢铁制品及提供技术服务	注1
Maanshan Iron and Steel (Australia) Proprietary Limited(「马钢澳洲」)	澳大利亚	澳元21,737,900	126,312,415	100	-	100	-	100	透过一非企业合营个体生产及销售铁矿石	注1
马钢(合肥)钢铁有限责任公司 (「马钢合肥钢铁」)	中国安徽省	人民币500,000,000元	355,000,000	71	-	71	-	71	黑色金属冶炼及其压延加工与产品、副产品销售,焦炭及煤焦化产品、动力生产及销售;钢铁产品延伸加工、金属制品生产及销售;钢铁产品技术服务及钢铁业相关业务;码头经营、仓储、运输服务;工程施工;资产租赁;提供劳务和工程技术服务;废旧物资处理和电器设备修理	注1
马钢(合肥)钢材加工有限公司 (「马钢合肥加工」)	中国安徽省	人民币120,000,000元	106,800,000	61	28	61	28	89	用于汽车、家电、工程机械等行业的冷、热轧钢板加工和销售,以及用于建筑结构的钢材产品的生产和销售,并提供自产产品的仓储、运输服务	注1

马鞍山钢铁股份有限公司  
中期财务报表附注(续)  
(根据中国企业会计准则编制)  
2009年6月30日  
人民币元

四. 子公司、联营企业及合营企业(续)

被投资单位名称	成立及注册地点	注册资本 <u>2009.6.30</u>	投资成本 <u>2009.6.30</u> 折合人民币元	持股比例%		表决权比例% <u>2009.6.30</u>	经营范围	备注		
				<u>2009.6.30</u> 直接	<u>2008.12.31</u> 间接					
<u>子公司(续)</u>										
马钢(扬州)钢材加工有限公司(「马钢扬州加工」)	中国江苏省	美元20,000,000	116,462,300	71	-	71	-	71	生产、加工各种类型钢板材、线材、型材产品,销售本公司自产产品及售后服务;产品的仓储服务(不含化学危险品)	注1
马钢(芜湖)材料技术有限公司(「芜湖材料技术」)	中国安徽省	人民币150,000,000元	106,500,000	71	-	71	-	71	与汽车相关的金属制品的仓储物流、购销贸易和钢材的剪切配送、冲压、激光拼焊等深加工以及钢铁材料的技术服务等	注1
马钢联合电钢轧辊有限公司(「马钢电钢轧辊」)	中国安徽省	美元30,000,000	75,523,401	51	-	51	-	51	开发、加工、生产和销售大轧辊和轧辊;提供售后服务及相关技术咨询等服务	注3
马鞍山市旧机动车交易中心有限公司(「机动车交易中心」)	中国安徽省	人民币500,000元	500,000	100	-	100	-	100	旧机动车交易服务,汽车配件销售,汽车销售(不含小轿车);汽车美容,房屋租赁	注1



马鞍山钢铁股份有限公司  
 中期财务报表附注(续)  
 (根据中国企业会计准则编制)  
 2009年6月30日  
 人民币元

四. 子公司、联营企业及合营企业(续)

被投资单位名称	成立及注册地点	注册资本 <u>2009.6.30</u>	投资成本 <u>2009.6.30</u> 折合人民币元	持股比例%		表决权比例% <u>2009.6.30</u>	经营范围	备注	
				<u>2009.6.30</u> 直接	<u>2008.12.31</u> 间接				
<u>子公司(续)</u>									
安徽马钢立体智能停车设备有限公司 (「马钢智能停车」)	中国安徽省	美元2,500,000	20,177,600	-	100	-	100	自动立体停车设备、仓储设备、机械及与其相关的钢结构、装饰材料、电配件、仪器仪表、配件及材料的研制、生产、安装、销售以及相关的配套服务和咨询业务	注1
<u>联营企业</u>									
济源市金马焦化有限公司 (「济源市金马焦化」)	中国河南省	人民币222,220,000元	80,000,000	36	-	36	-	36	焦炭、焦油、粗苯、焦炉煤气生产销售
滕州盛隆煤焦化有限公司 (「滕州盛隆煤焦化」)	中国山东省	人民币208,800,000元	66,776,000	32	-	32	-	32	生产焦炭、焦油、煤气及煤焦化工产品并经营配套的物流、经贸业务
上海大宗钢铁电子交易中心有限公司 (「上海钢铁电子」)	中国上海	人民币20,000,000元	4,000,000	20	-	20	-	20	钢铁产品的电子交易及相关配套服务的筹建，钢铁电子商务技术与信息服务

马鞍山钢铁股份有限公司  
 中期财务报表附注(续)  
 (根据中国企业会计准则编制)  
 2009年6月30日  
 人民币元

四. 子公司、联营企业及合营企业(续)

被投资单位名称	成立及注册地点	注册资本 <u>2009.6.30</u>	投资成本 <u>2009.6.30</u> 折合人民币元	持股比例%		表决权比例% <u>2009.6.30</u>	经营范围	备注		
				<u>2009.6.30</u> 直接	<u>2008.12.31</u> 间接					
<u>联营企业(续)</u>										
马鞍山港口(集团)有限责任公司 (「马鞍山港口公司」)	中国安徽省	人民币250,000,000元	112,500,000	45	-	45	-	45	港口物资装卸、货运代理、仓储服务,水陆货物联运中转和集装箱拆、装业务;为内外贸船舶提供综合服务及港口工程机械修理及配件	
安徽奥马特汽车变速系统有限公司 (「奥马特变速系统」)	中国安徽省	人民币50,000,000元	22,500,000	-	45	-	45	45	开发、制造和销售汽车AMT自动变速器产品及相关汽车零部件;提供与产品相关的设计技术、设备制造、运输等服务	注4
<u>合营企业</u>										
马鞍山马钢比欧西气体有限责任公司 (「马钢比欧西」)	中国安徽省	人民币468,000,000元	234,000,000	50	-	50	-	50	生产和销售气体液体形式的空气产品(氧气、氮气、氩气和其它气体)及其他工业气体产品,提供与产品的销售供应和使用相关的工程和技术服务,并提供售后服务及其他相关服务	

马鞍山钢铁股份有限公司  
中期财务报表附注(续)  
(根据中国企业会计准则编制)  
2009年6月30日  
人民币元

四. 子公司、联营企业及合营企业(续)

被投资单位名称	成立及 注册地点	注册资本 <u>2009.6.30</u>	投资成本 <u>2009.6.30</u> 折合人民币元	持股比例%		表决权 比例% <u>2009.6.30</u>	经营范围	备注
				<u>2009.6.30</u>	<u>2008.12.31</u>			
				直接	间接			

合营企业(续)

马鞍山马钢考克利尔国际 培训中心有限公司 (「马钢考克利尔」)	中国安徽省	人民币1,000,000元	500,000	50	-	50	-	50	借助马钢新冷轧厂的生产线向CMI 的客户进行操作和维护维修培训	注5
---------------------------------------	-------	---------------	---------	----	---	----	---	----	------------------------------------	----

注1: 该等子公司均为本集团的控股子公司, 本集团对其享有的表决权比例与本集团之持股比例一致。于财务报表期间内, 本集团均将这些子公司纳入合并范围, 其财务状况及经营成果均反映在合并报表内。于财务报表期间内, 本集团对其投资成本未发生变化。

注2: 于本期间, 马钢设计院以未分配利润人民币20,000,000元转增注册资本。根据安徽兴永会计师事务所的审验, 截至2009年6月30日, 马钢设计院的注册资本由人民币80,000,000增加至人民币100,000,000元。本次增资后, 本公司的持股比例保持不变。

注3: 于本期间, 根据有关协议和章程的规定, 本公司和联合电钢(香港)有限公司缴纳了第三期出资, 其中本公司以现金4,590,000美元(折合人民币31,388,715元)认缴注册资本。根据安徽永达信会计师事务所的审验, 截止2009年6月30日, 出资双方认缴的第三期出资已全部到位。

注4: 于本期间, 根据有关协议和章程的规定, 和菱实业缴纳了第三期出资人民币9,000,000元。根据安徽永达信会计师事务所的审验, 截止2009年6月30日, 和菱实业认缴的第三期出资已全部到位。

注5: 于本期间, 本公司与比利时CMI公司签订了合资协议, 共同组建了马钢考克利尔。其中, 本公司以500,000元认缴注册资本。根据安徽永达信会计师事务所的审验, 截止2009年6月30日, 出资双方认缴的出资已全部到位。

合并报表范围与上年度经审计财务报表一致。

马鞍山钢铁股份有限公司  
 中期财务报表附注(续)  
 (根据中国企业会计准则编制)  
 2009年6月30日  
 人民币元

五. 中期合并财务报表主要项目注释

1. 货币资金

	2009年6月30日			2008年12月31日		
	原币金额	期末汇率	折合人民币 未经审计	原币金额	期末汇率	折合人民币 经审计
现金						
- 人民币	-	-	261,471	-	-	277,947
银行存款						
- 人民币	-	-	7,096,899,328	-	-	4,587,054,180
- 港币	340,088	0.8815	299,772	418,017	0.8819	368,626
- 美元	14,659,935	6.8319	100,378,111	103,604,980	6.8346	708,333,348
- 欧元	2,750,276	9.6408	26,515,293	3,381,665	9.6590	32,663,503
- 日元	-	-	-	102,119	0.0757	7,725
- 澳元	29,228,555	5.5426	162,002,191	23,053,340	4.7135	108,661,917
			<u>7,386,094,695</u>			<u>5,437,089,299</u>
其他货币资金						
- 人民币	-	-	937,918,008	-	-	506,841,147
- 美元	501,000,000	6.8319	3,422,825,700	1,000,000	6.8346	6,878,820
			<u>4,360,743,708</u>			<u>513,719,967</u>
合计			<u>11,747,099,874</u>			<u>5,951,087,213</u>

于2009年6月30日，本集团的人民币存款4,360,743,708元为银行保证金，作为向银行开出银行承兑汇票及部分银行贷款的担保(2008年12月31日：人民币513,719,967元)。

于2009年6月30日，本集团存放于境外的货币资金折合人民币228,556,672元。

银行活期存款按照银行活期存款利率取得利息收入。定期存款的存款期分为3个月至1年不等，依本集团的现金需求而定，并按照相应的银行定期存款利率取得利息收入。

马鞍山钢铁股份有限公司  
 中期财务报表附注(续)  
 (根据中国企业会计准则编制)  
 2009年6月30日  
 人民币元

五. 中期合并财务报表主要项目注释(续)

2. 应收票据

	2009年 6月30日 未经审计	2008年 12月31日 经审计
银行承兑汇票	3,070,674,135	1,257,132,110
商业承兑汇票	<u>8,103,848</u>	<u>10,122,609</u>
合计	<u><u>3,078,777,983</u></u>	<u><u>1,267,254,719</u></u>

本集团于2009年6月30日的应收票据余额中, 账面价值为人民币135,940,000元的票据已贴现取得短期借款(2008年12月31日: 人民币264,000,000元)。

本集团于2009年6月30日和2008年12月31日的应收票据余额中, 并无应收持有本公司5%或以上表决权股份的股东单位或关联方的款项。

3. 应收账款

应收账款的信用期通常为30至90日。应收账款并不计息。

应收账款的账龄分析如下:

	2009年 6月30日 未经审计	2008年 12月31日 经审计
1年以内	923,304,100	599,627,729
1至2年	12,149,160	26,435,972
2至3年	6,141,461	2,534,476
3年以上	<u>18,534,392</u>	<u>17,944,416</u>
	960,129,113	646,542,593
减: 应收账款坏账准备	<u>19,953,491</u>	<u>19,815,491</u>
合计	<u><u>940,175,622</u></u>	<u><u>626,727,102</u></u>

马鞍山钢铁股份有限公司  
 中期财务报表附注(续)  
 (根据中国企业会计准则编制)  
 2009年6月30日  
 人民币元

五. 中期合并财务报表主要项目注释(续)

3. 应收账款(续)

应收账款的余额分析如下:

	2009年6月30日				2008年12月31日			
	未经审计		计提		经审计		计提	
	金额	比例	坏账准备	比例	金额	比例	坏账准备	比例
单项金额重大	854,614,013	89%	(14,184,569)	2%	568,063,437	88%	(14,858,489)	3%
其他不重大	<u>105,515,100</u>	<u>11%</u>	<u>(5,768,922)</u>	<u>5%</u>	<u>78,479,156</u>	<u>12%</u>	<u>(4,957,002)</u>	<u>6%</u>
合计	<u>960,129,113</u>	<u>100%</u>	<u>(19,953,491)</u>		<u>646,542,593</u>	<u>100%</u>	<u>(19,815,491)</u>	

于本期间内坏账准备实际核销金额分析如下:

原因	截至6月30日止6个月期间	
	2009年 未经审计	2008年 未经审计
债务人破产或清算	-	-
账龄超过三年及有明显特征表明无法收回	-	-
减: 以前年度核销本期收回	<u>138,000</u>	<u>603,920</u>
合计	<u>(138,000)</u>	<u>(603,920)</u>

本集团于2009年6月30日和2008年12月31日的应收账款余额中, 并无应收持有本公司5%或以上表决权股份的股东单位的款项。应收关联方款项的明细资料在本中期财务报表附注七、5中披露。

本期间应收账款坏账准备增减变动情况请参见注释8。

马鞍山钢铁股份有限公司  
 中期财务报表附注(续)  
 (根据中国企业会计准则编制)  
 2009年6月30日  
 人民币元

五. 中期合并财务报表主要项目注释(续)

4. 其他应收款

其他应收款的账龄分析如下:

	2009年 6月30日 未经审计	2008年 12月31日 经审计
1年以内	169,976,252	422,659,984
1至2年	2,493,126	13,964,450
2至3年	599,803	407,034
3年以上	<u>6,616,352</u>	<u>6,533,395</u>
	179,685,533	443,564,863
减: 其他应收款坏账准备	<u>7,070,497</u>	<u>7,070,497</u>
合计	<u><u>172,615,036</u></u>	<u><u>436,494,366</u></u>

其他应收款余额分析如下:

	2009年6月30日				2008年12月31日			
	未经审计		计提		经审计		计提	
	金额	比例	坏账准备	比例	金额	比例	坏账准备	比例
单项金额重大	166,057,419	92%	(2,400,000)	1%	396,727,329	89%	(2,400,000)	1%
其他不重大	<u>13,628,114</u>	<u>8%</u>	<u>(4,670,497)</u>	<u>34%</u>	<u>46,837,534</u>	<u>11%</u>	<u>(4,670,497)</u>	<u>10%</u>
合计	<u><u>179,685,533</u></u>	<u><u>100%</u></u>	<u><u>(7,070,497)</u></u>		<u><u>443,564,863</u></u>	<u><u>100%</u></u>	<u><u>(7,070,497)</u></u>	

本集团于截至2009年6月30日及2008年6月30日止6个月期间内未发生其他应收款坏账准备核销。

本集团于2009年6月30日和2008年12月31日的其他应收款余额中, 并无持本公司5%或以上表决权股份的股东单位或关联方的款项。

本期间其他应收款坏账准备增减变动情况请参见注释8。

马鞍山钢铁股份有限公司  
 中期财务报表附注(续)  
 (根据中国企业会计准则编制)  
 2009年6月30日  
 人民币元

五. 中期合并财务报表主要项目注释(续)

5. 存货

	2009年 6月30日 未经审计	2008年 12月31日 经审计
原材料	4,168,420,295	6,704,118,978
备品备件	1,892,560,120	2,549,839,462
在产品	1,253,939,033	999,629,025
产成品	982,087,723	1,244,809,706
未结算工程	<u>145,750,436</u>	<u>145,555,456</u>
	8,442,757,607	11,643,952,627
减：存货跌价准备	<u>49,533,277</u>	<u>1,795,894,286</u>
合计	<u><u>8,393,224,330</u></u>	<u><u>9,848,058,341</u></u>

于2009年6月30日，本集团账面价值人民币466,951,504元之存货已向银行抵押，作为子公司开出银行承兑汇票之担保（2008年12月31日：人民币329,306,462元）。

本期间存货跌价准备增减变动情况请参见注释8。



马鞍山钢铁股份有限公司  
 中期财务报表附注(续)  
 (根据中国企业会计准则编制)  
 2009年6月30日  
 人民币元

五. 中期合并财务报表主要项目注释(续)

6. 固定资产

2009年6月30日

	房屋和建筑物 未经审计	机器设备 未经审计	运输工具 和设备 未经审计	合计 未经审计
原价:				
2009年1月1日	20,263,272,551	39,137,340,152	428,963,337	59,829,576,040
购置	376,852	5,821,616	949,491	7,147,959
在建工程转入(注释7)	173,248,542	866,320,653	9,707,232	1,049,276,427
重分类	(22,057,489)	22,057,489	-	-
减少	(2,963,215)	(30,874,148)	(5,369,760)	(39,207,123)
2009年6月30日	<u>20,411,877,241</u>	<u>40,000,665,762</u>	<u>434,250,300</u>	<u>60,846,793,303</u>
累计折旧:				
2009年1月1日	5,231,060,132	13,429,330,873	309,013,569	18,969,404,574
计提	580,824,338	1,784,646,642	23,282,274	2,388,753,254
重分类	(303,858)	303,858	-	-
减少	(1,548,036)	(29,867,750)	(3,367,230)	(34,783,016)
2009年6月30日	<u>5,810,032,576</u>	<u>15,184,413,623</u>	<u>328,928,613</u>	<u>21,323,374,812</u>
减值准备:				
2009年1月1日及 2009年6月30日	<u>5,252,400</u>	<u>85,423,244</u>	-	<u>90,675,644</u>
账面价值:				
2009年6月30日	<u>14,596,592,265</u>	<u>24,730,828,895</u>	<u>105,321,687</u>	<u>39,432,742,847</u>
2009年1月1日	<u>15,026,960,019</u>	<u>25,622,586,035</u>	<u>119,949,768</u>	<u>40,769,495,822</u>

马鞍山钢铁股份有限公司  
中期财务报表附注(续)  
(根据中国企业会计准则编制)  
2009年6月30日  
人民币元

五. 中期合并财务报表主要项目注释(续)

6. 固定资产(续)

2008年6月30日

	房屋和建筑物 未经审计	机器和设备 未经审计	运输工具 和设备 未经审计	合计 未经审计
原价:				
2008年1月1日	18,694,226,788	36,843,272,020	425,513,996	55,963,012,804
购置	19,302,963	68,369,169	3,907,092	91,579,224
在建工程转入(注释7)	677,885,293	1,236,419,349	11,513,316	1,925,817,958
重分类	103,097,396	(99,507,105)	(3,590,291)	-
减少	(46,703)	(3,942,433)	(6,339,088)	(10,328,224)
2008年6月30日	<u>19,494,465,737</u>	<u>38,044,611,000</u>	<u>431,005,025</u>	<u>57,970,081,762</u>
累计折旧:				
2008年1月1日	4,112,003,551	10,150,581,840	281,524,655	14,544,110,046
计提	532,097,094	1,695,118,274	25,687,361	2,252,902,729
重分类	18,087,909	(17,261,964)	(825,945)	-
减少	(10,823)	(3,284,960)	(5,471,047)	(8,766,830)
2008年6月30日	<u>4,662,177,731</u>	<u>11,825,153,190</u>	<u>300,915,024</u>	<u>16,788,245,945</u>
减值准备:				
2008年1月1日及 2008年6月30日	<u>5,252,400</u>	<u>85,423,244</u>	-	<u>90,675,644</u>
账面价值:				
2008年6月30日	<u>14,827,035,606</u>	<u>26,134,034,566</u>	<u>130,090,001</u>	<u>41,091,160,173</u>
2008年1月1日	<u>14,576,970,837</u>	<u>26,607,266,936</u>	<u>143,989,341</u>	<u>41,328,227,114</u>

于2009年6月30日, 本集团账面价值人民币19,875,517元的机器设备已被抵押作为本集团获得利达投资有限公司贷款之担保(2008年12月31日: 人民币21,303,000元)。

本期间固定资产减值准备增减变动情况请参见注释8。

马鞍山钢铁股份有限公司  
 中期财务报表附注(续)  
 (根据中国企业会计准则编制)  
 2009年6月30日  
 人民币元

五. 中期合并财务报表主要项目注释(续)

7. 在建工程

2009年6月30日

项目名称	预算数 人民币千元	期初余额 人民币元	本期增加 人民币元	本期转入 固定资产 (注释6) 人民币元	期末余额 人民币元	资金来源	工程投入占 预算的比例 %
1. 品种质量类项目	3,828,262	174,130,135	8,362,939	(26,117,127)	156,375,947	自筹资金	2~100
2. 节能环保项目	1,398,926	501,302,328	323,459,994	(400,996,067)	423,766,255	自筹资金	3~100
3. 设备更新及其它技改项目	26,099,896	1,463,299,218	419,847,127	(520,386,641)	1,362,759,704	自筹资金	1~100
4. 其他	不适用	139,186,907	520,129,670	(101,776,592)	557,539,985	自筹资金	不适用
		<u>2,277,918,588</u>	<u>1,271,799,730</u>	<u>(1,049,276,427)</u>	<u>2,500,441,891</u>		
减: 减值准备		-	-	-	-		
合计		<u><u>2,277,918,588</u></u>	<u><u>1,271,799,730</u></u>	<u><u>(1,049,276,427)</u></u>	<u><u>2,500,441,891</u></u>		

马鞍山钢铁股份有限公司  
 中期财务报表附注(续)  
 (根据中国企业会计准则编制)  
 2009年6月30日  
 人民币元

五. 中期合并财务报表主要项目注释(续)

7. 在建工程(续)

2008年6月30日

项目名称	预算数 人民币千元	期初余额 人民币元	本期增加 人民币元	本期转入 固定资产 (注释6) 人民币元	期末余额 人民币元	资金来源	工程投入占 预算的比例 %
1. 品种质量类项目	9,830,170	193,731,279	51,665,546	(42,028,351)	203,368,474	自有资金	37-100
2. 节能环保项目	1,315,791	387,841,071	205,020,162	(163,752,586)	429,108,647	自有资金	74-100
3. 设备更新及其它技改项目 其中: 借款资本化金额	25,936,149	2,778,742,955 2,061,270	1,050,750,797 -	(1,685,295,297) -	2,144,198,455 2,061,270	自有资金及 金融机构贷款	13-100
4. 其他工程	不适用	150,450,349	104,013,989	(34,741,724)	219,722,614	自筹资金	不适用
		3,510,765,654	1,411,450,494	(1,925,817,958)	2,996,398,190		
减: 减值准备		-	-	-	-		
合计		<u>3,510,765,654</u>	<u>1,411,450,494</u>	<u>(1,925,817,958)</u>	<u>2,996,398,190</u>		

马鞍山钢铁股份有限公司  
 中期财务报表附注(续)  
 (根据中国企业会计准则编制)  
 2009年6月30日  
 人民币元

五. 中期合并财务报表主要项目注释(续)

8. 资产减值准备

	期初余额 经审计	本期增 加数 未经审计	截至2009年6月30日止6个月会计期间			期末余额 未经审计
			转回 未经审计	转销 未经审计	核销 未经审计	
坏账准备	26,885,988	-	-	-	138,000	27,023,988
其中：应收账款	19,815,491	-	-	-	138,000	19,953,491
其他应收款	7,070,497	-	-	-	-	7,070,497
存货跌价准备	1,795,894,286	12,241,344	-	(1,758,602,353)	-	49,533,277
其中：原材料	1,389,919,171	-	-	(1,378,588,537)	-	11,330,634
在产品	143,476,078	-	-	(143,476,078)	-	-
产成品	237,995,234	-	-	(236,448,088)	-	1,547,146
备品备件	24,503,803	12,241,344	-	(89,650)	-	36,655,497
固定资产减值准备	90,675,644	-	-	-	-	90,675,644
其中：房屋和建筑物	5,252,400	-	-	-	-	5,252,400
机器和设备	85,423,244	-	-	-	-	85,423,244
合计	<u>1,913,455,918</u>	<u>12,241,344</u>	<u>-</u>	<u>(1,758,602,353)</u>	<u>138,000</u>	<u>167,232,909</u>

马鞍山钢铁股份有限公司  
 中期财务报表附注(续)  
 (根据中国企业会计准则编制)  
 2009年6月30日  
 人民币元

五. 中期合并财务报表主要项目注释(续)

8. 资产减值准备(续)

	截至2008年6月30日止6个月会计期间					期末余额 未经审计
	期初余额 经审计	本期增 加数 未经审计	本期减少数			
			转回 未经审计	转销 未经审计	核销 未经审计	
坏账准备	25,521,642	-	-	-	603,920	26,125,562
其中：应收账款	18,359,996	-	-	-	603,920	18,963,916
其他应收款	7,161,646	-	-	-	-	7,161,646
存货跌价准备	132,103,392	-	-	(9,795,364)	-	122,308,028
其中：产成品	9,795,364	-	-	(9,795,364)	-	-
备品备件	122,308,028	-	-	-	-	122,308,028
固定资产减值准备	90,675,644	-	-	-	-	90,675,644
其中：房屋和建筑物	5,252,400	-	-	-	-	5,252,400
机器和设备	85,423,244	-	-	-	-	85,423,244
合计	<u>248,300,678</u>	<u>-</u>	<u>-</u>	<u>(9,795,364)</u>	<u>603,920</u>	<u>239,109,234</u>

马鞍山钢铁股份有限公司  
 中期财务报表附注(续)  
 (根据中国企业会计准则编制)  
 2009年6月30日  
 人民币元

五. 中期合并财务报表主要项目注释(续)

9. 应付票据

	2009年 6月30日 未经审计	2008年 12月31日 经审计
银行承兑汇票	2,636,392,036	1,049,125,831
商业承兑汇票	<u>4,420,847,797</u>	<u>-</u>
合计	<u><u>7,057,239,833</u></u>	<u><u>1,049,125,831</u></u>

10. 应交税费

	2009年 6月30日 未经审计	2008年 12月31日 经审计
增值税	45,100,943	747,769,536
企业所得税	(123,383,395)	(145,701,795)
城市维护建设税	11,302,759	45,956,655
其他税费	<u>9,333,977</u>	<u>18,724,905</u>
合计	<u><u>(57,645,716)</u></u>	<u><u>666,749,301</u></u>

各项税金及费用的缴纳基础及税、费率请参见本中期财务报表附注三。

11. 应付股利

	2009年 6月30日 未经审计	结存原因	2008年 12月31日 经审计
集团公司	1,095,945,600	股利未支付	1,095,945,600
其他股东	<u>5,629,413</u>	股利未支付	<u>5,629,413</u>
合计	<u><u>1,101,575,013</u></u>		<u><u>1,101,575,013</u></u>

本公司2008年度利润分配方案已经2009年6月16日召开的2008年度股东周年大会审议通过。

本集团于2009年6月30日和2008年12月31日的应付股利余额中, 应付持有本公司5%或以上表决权股份的股东单位或关联方的款项, 其明细资料在本中期财务报表附注七、5中披露。

马鞍山钢铁股份有限公司  
 中期财务报表附注(续)  
 (根据中国企业会计准则编制)  
 2009年6月30日  
 人民币元

五. 中期合并财务报表主要项目注释(续)

12. 应付债券

	截至6月30日止6个月期间	
	2009年 未经审计	2008年 未经审计
期初余额	4,992,975,444	4,828,761,588
利息费用	124,717,200	120,606,928
减: 一年内到期列为流动负债部分	<u>48,980,556</u>	<u>49,194,444</u>
期末余额	<u>5,068,712,088</u>	<u>4,900,174,072</u>

本公司于2006年11月13日以面值发行可分离交易的可转换公司债券5,500万张, 每张面额为人民币100元, 总金额计人民币55亿元。该债券和权证在上海证券交易所挂牌。本次发行的可分离交易的可转换公司债券由集团公司提供担保, 期限为自发行日起5年, 将于2011年11月全部清偿。每张债券的认购人无偿获得本公司派发的23份认股权证, 即认股权证总量为12.65亿份, 每张权证可转换为A股一股。认股权证存续期限为自认股权证上市之日起24个月, 认股权证持有人有权在权证上市满12个月之日的前10个交易日、以及满24个月之日的前10个交易日内行权。原行权价格为人民币3.40元, 于2007年7月13日及2008年7月10日宣告股利后, 每份权证的行权价格分别调整为人民币3.33元及人民币3.26元。

于首次行权期(2007年11月15日至2007年11月28日), 共有303,251,716份认股权证获行权, 以人民币3.33元的行权价格转换为A股普通流通股303,251,716股。于第二次行权期(2008年11月17日至2008年11月28日), 共有942,129,470份认股权证获行权, 以人民币3.26元的行权价格转换为A股普通流通股942,129,470股。至此, 该项认股权证的行权全部结束。

该可分离交易的可转换公司债券年利率为1.4%, 并于每年11月12日支付债券利息人民币7,700万元。该债券发行时, 无认股权证的类似债券的市场利率高于该债券之利率。

在发行日采用未附认股权的类似债券的市场利率来估计该等债券负债成份的公允价值, 剩余部分作为权益成份的公允价值, 并计入股东权益。



马鞍山钢铁股份有限公司  
 中期财务报表附注(续)  
 (根据中国企业会计准则编制)  
 2009年6月30日  
 人民币元

五. 中期合并财务报表主要项目注释(续)

13. 股本

截至2009年6月30日, 本公司注册资本及股本为人民币7,700,681,186元, 每股面值人民币1元, 股份种类及其结构如下:

	期初数		本期增(减)股数 未经审计	期末数	
	股数	比例		股数	比例
一、有限售条件股份					
1. 国家持股	3,830,560,000	49.74%	-	3,830,560,000	49.74%
2. 国有法人持股	55,857,927	0.73%	6,000	55,863,927	0.73%
3. 其他内资持股	11,658	-	-	11,658	-
其中:					
境内自然人持股	11,658	-	-	11,658	-
有限售条件股份合计	<u>3,886,429,585</u>	<u>50.47%</u>	-	<u>3,886,435,585</u>	<u>50.47%</u>
二、无限售条件股份					
1、人民币普通股	2,081,321,601	27.03%	(6,000)	2,081,315,601	27.03%
2、境外上市的外资股	<u>1,732,930,000</u>	<u>22.50%</u>	-	<u>1,732,930,000</u>	<u>22.50%</u>
无限售条件股份合计	<u>3,814,251,601</u>	<u>49.53%</u>	-	<u>3,814,245,601</u>	<u>49.53%</u>
三、股份总数	<u>7,700,681,186</u>	<u>100.00%</u>	-	<u>7,700,681,186</u>	<u>100.00%</u>

马鞍山钢铁股份有限公司  
 中期财务报表附注(续)  
 (根据中国企业会计准则编制)  
 2009年6月30日  
 人民币元

五. 中期合并财务报表主要项目注释(续)

14. 营业收入及成本

营业收入列示如下:

	截至6月30日止6个月期间	
	2009年 未经审计	2008年 未经审计
主营业务收入	22,691,331,897	37,042,229,897
其他业务收入	<u>732,425,075</u>	<u>682,601,481</u>
合计	<u><u>23,423,756,972</u></u>	<u><u>37,724,831,378</u></u>

主营业务收入及成本列示如下:

类别	截至2009年6月30日止6个月期间 未经审计		截至2008年6月30日止6个月期间 未经审计	
	营业收入	营业成本	营业收入	营业成本
钢材销售	21,579,876,293	21,422,793,350	35,279,763,055	31,068,524,266
钢坯销售	7,058,321	5,319,031	346,531,918	341,095,254
焦化副产品销售	473,168,718	587,146,397	398,223,723	237,152,016
其他	<u>631,228,565</u>	<u>430,858,996</u>	<u>1,017,711,201</u>	<u>582,840,741</u>
合计	<u><u>22,691,331,897</u></u>	<u><u>22,446,117,774</u></u>	<u><u>37,042,229,897</u></u>	<u><u>32,229,612,277</u></u>

马鞍山钢铁股份有限公司  
 中期财务报表附注(续)  
 (根据中国企业会计准则编制)  
 2009年6月30日  
 人民币元

五. 中期合并财务报表主要项目注释(续)

15. 财务费用

	截至6月30日止6个月期间	
	2009年 未经审计	2008年 未经审计
利息支出	533,266,502	952,515,323
减: 利息收入	35,895,344	37,299,405
汇兑损益	(375,898)	(159,199,518)
其他	<u>12,935,091</u>	<u>16,891,168</u>
合计	<u><u>509,930,351</u></u>	<u><u>772,907,568</u></u>

16. 资产减值损失

	截至6月30日止6个月期间	
	2009年 未经审计	2008年 未经审计
坏账损失	-	-
其中: 应收账款	-	-
其他应收款	-	-
存货跌价损失	12,241,344	-
持有至到期投资减值损失	-	-
长期股权投资减值损失	-	-
投资性房地产减值损失	-	-
固定资产减值损失	-	-
在建工程减值损失	-	-
无形资产减值损失	-	-
合计	<u><u>12,241,344</u></u>	<u><u>-</u></u>

马鞍山钢铁股份有限公司  
 中期财务报表附注(续)  
 (根据中国企业会计准则编制)  
 2009年6月30日  
 人民币元

五. 中期合并财务报表主要项目注释(续)

17. 投资收益

	截至6月30日止6个月期间	
	2009年 未经审计	2008年 未经审计
按权益法核算的长期股权投资收益	74,167,291	126,574,628
按成本法核算的长期股权投资收益	8,056,841	104,000
其他投资收益	5,233	89,510
合计	<u>82,229,365</u>	<u>126,768,138</u>

18. 所得税费用

	截至6月30日止6个月期间	
	2009年 未经审计	2008年 未经审计
当期所得税费用	18,680,947	837,833,896
递延所得税	<u>(10,947,679)</u>	<u>2,162,501</u>
合计	<u>7,733,268</u>	<u>839,996,397</u>

19. 每股收益

基本每股收益按照归属于本公司普通股股东的当期净利润，除以发行在外普通股的加权平均数计算。新发行普通股股数按照发行合同的具体条款，从股票发行日起计算确定。

稀释每股收益的分子以归属于本公司普通股股东的当期净利润，调整下述因素后确定：(1)当期已确认为费用的稀释性潜在普通股的利息；(2)稀释性潜在普通股转换时将产生的收益或费用；以及(3)上述调整相关的所得税影响。

稀释每股收益的分母等于下列两项之和：(1)基本每股收益中母公司已发行普通股的加权平均数；及(2)假定稀释性潜在普通股转换为普通股而增加的普通股的加权平均数。

在计算稀释性潜在普通股转换为已发行普通股而增加的普通股股数的加权平均数时，以前期间发行的稀释性潜在普通股，假设在当期期初转换；当期发行的稀释性潜在普通股，假设在发行日转换。

马鞍山钢铁股份有限公司  
 中期财务报表附注(续)  
 (根据中国企业会计准则编制)  
 2009年6月30日  
 人民币元

五. 中期合并财务报表主要项目注释(续)

19. 每股收益(续)

基本每股收益与稀释每股收益的具体计算如下:

	截至6月30日止6个月期间	
	2009年 未经审计	2008年 未经审计
收益/(亏损)		
基本每股收益及稀释每股收益计算中 所用的归属于母公司股东的净利润/(亏损)	<u>(795,420,710)</u>	<u>2,243,425,260</u>
	股份数量	股份数量
股份		
基本每股收益计算中所用的本期间 已发行普通股的加权平均数	7,700,681,186	6,758,551,716
稀释效应 – 普通股的加权平均数:		
可分离交易的可转换公司 债券所附之认股权证	<u>不适用</u>	<u>565,376,678</u>
调整后本公司发行在外普 通股的加权平均数	<u>不适用</u>	<u>7,323,928,394</u>

20. 其他综合收益

	截至6月30日止6个月期间	
	2009年 未经审计	2008年 未经审计
外币报表折算差额	<u>33,705,044</u>	<u>6,937,028</u>

马鞍山钢铁股份有限公司  
 中期财务报表附注(续)  
 (根据中国企业会计准则编制)  
 2009年6月30日  
 人民币元

五. 中期合并财务报表主要项目注释(续)

21. 经营活动现金流量

	截至6月30日止6个月期间	
	2009年 未经审计	2008年 未经审计
净利润/(亏损)	(795,420,710)	2,243,425,260
加: 少数股东损益	54,723,232	70,088,351
计提的存货跌价准备	12,241,344	-
固定资产折旧	2,388,753,254	2,252,902,729
投资性房地产摊销	34,453	34,453
无形资产摊销	22,526,026	22,428,642
递延收益摊销	(34,597,670)	(32,942,886)
非流动资产处置净损失/(收益)	(2,514,845)	575,278
财务费用	496,995,260	667,570,235
投资收益	(82,229,365)	(126,768,137)
公允价值变动损失/(收益)	(271,500)	772,870
递延所得税资产减少/(增加)	(4,268,776)	2,448,841
递延所得税负债减少	(6,678,903)	(286,340)
存货的减少/(增加)	1,442,592,667	(3,566,743,136)
经营性应收项目的增加	(2,007,684,829)	(265,590,904)
经营性应付项目的增加	4,873,975,913	5,270,003,786
经营活动产生的现金流量净额	<u>6,358,175,551</u>	<u>6,537,919,042</u>

22. 现金及现金等价物

	2009年 6月30日 未经审计	2008年 12月31日 经审计
现金		
其中: 库存现金	261,471	277,947
可随时用于支付的银行存款	<u>7,386,094,695</u>	<u>5,437,089,299</u>
现金及现金等价物	<u>7,386,356,166</u>	<u>5,437,367,246</u>

马鞍山钢铁股份有限公司  
 中期财务报表附注(续)  
 (根据中国企业会计准则编制)  
 2009年6月30日  
 人民币元

五. 中期合并财务报表主要项目注释(续)

23. 同一控制下的企业合并

于2008年5月4日, 本公司之控股子公司和菱实业以人民币15,677,600元的对价收购了集团公司之控股子公司马钢智能停车75%的股权。马钢智能停车主要从事自动立体停车设备的生产、安装和销售业务。由于合并前后和菱实业及马钢智能停车均受集团公司的最终控制且该控制并非暂时性, 故本合并属同一控制下的企业合并。合并方通过该项同一控制下的企业合并取得的资产及负债, 均按照合并日在被合并方的账面价值计量。

马钢智能停车在合并日及2007年12月31日资产及负债的账面价值如下:

	合并日	2007年 12月31日
货币资金	1,579,683	1,579,683
应收帐款	17,898,637	21,848,559
预付款项	1,021,788	778,466
其他应收款	563,912	1,100,813
存货	10,082,173	3,775,512
固定资产	12,655,533	12,869,688
在建工程	260,016	120,570
无形资产	3,548,059	3,573,403
短期借款	(20,000,000)	(20,000,000)
应付账款	(2,073,731)	(7,058,955)
预收款项	(4,588,401)	(3,768,445)
应付职工薪酬	(143,907)	(26,429)
应交税费	23,055	(174,977)
应付利息	(36,450)	(40,095)
其他应付款	113,100	(3,520,349)
净资产合计	20,903,467	11,057,444
同一控制下的企业合并分占净资产	15,677,600	<u>8,293,083</u>
收购同一控制下的企业合并产生的差额	-	
合并成本	<u>15,677,600</u>	

马钢智能停车自2008年1月1日至合并日的经营成果和现金流量列示如下:

	2008年1月1日 至5月4日期间
营业收入	3,686,039
净利润	9,846,023

马鞍山钢铁股份有限公司  
 中期财务报表附注(续)  
 (根据中国企业会计准则编制)  
 2009年6月30日  
 人民币元

六. 分部报告

基于经营管理需要，本集团集中于钢铁产品及其副产品的生产及销售业务、属于单一经营分部，因此，无须列报更详细的经营分部信息。

本集团的收入依据客户地理分布分析如下：

	截至 6 月 30 日止 6 个月期间	
	2009 年 未经审计 人民币千元	2008 年 未经审计 人民币千元
中国大陆	22,416,181	35,108,232
海外	<u>275,151</u>	<u>1,933,998</u>
	<u><u>22,691,332</u></u>	<u><u>37,042,230</u></u>

本集团非流动资产按地域分布分析如下：

	2009 年 6 月 30 日 未经审计 人民币千元	2008 年 12 月 31 日 未经审计 人民币千元
	中国大陆	45,125,477
海外	<u>103,786</u>	<u>89,107</u>
	<u><u>45,229,263</u></u>	<u><u>46,182,075</u></u>

本集团不依赖单一客户，从任一客户取得的收入均不超出总收入的10%。



马鞍山钢铁股份有限公司  
中期财务报表附注(续)  
(根据中国企业会计准则编制)  
2009年6月30日  
人民币元

七. 关联方关系及其交易

1. 关联方的认定标准

一方控制、共同控制另一方或对另一方施加重大影响，以及两方或两方以上同受一方控制、共同控制或重大影响的，构成关联方。

下列各方构成本集团的关联方：

- 1) 本公司的母公司；
- 2) 本公司的子公司；
- 3) 与本公司受同一母公司控制的其他企业；
- 4) 对本公司实施共同控制的投资方；
- 5) 对本公司施加重大影响的投资方；
- 6) 本集团的合营企业；
- 7) 本集团的联营企业；
- 8) 本公司的主要投资者个人及与其关系密切的家庭成员；
- 9) 本公司的关键管理人员或母公司关键管理人员，以及与其关系密切的家庭成员；
- 10) 本公司的主要投资者个人、关键管理人员或与其关系密切的家庭成员控制、共同控制或施加重大影响的其他企业。

仅仅同受国家控制而不存在其他关联方关系的企业，不构成关联方。

本财务报表披露的关联方交易，为本集团与本财务报表合并范围外各关联方的交易，不包括合并范围内各公司之间的交易。

2. 母公司和子公司

母公司名称	注册地址	业务性质	对本公司 持股比例	对本公司 表决权比例	注册资本 人民币元
集团公司	中国安徽省	制造业	50.47%	50.47%	6,298,290,000

于本报告期内，母公司的注册资本和实收资本均保持不变。

本集团所属的子公司请参见本财务报表附注四。

马鞍山钢铁股份有限公司  
 中期财务报表附注(续)  
 (根据中国企业会计准则编制)  
 2009年6月30日  
 人民币元

七. 关联方关系及其交易(续)

3. 与本集团发生关联交易的其他关联方

企业名称	关联方关系
马钢(集团)控股有限公司桃冲矿业公司	母公司控制的公司
马钢(集团)控股有限公司再就业劳务分公司	母公司控制的公司
马钢(集团)控股有限公司有线电视中心	母公司控制的公司
马钢(集团)控股有限公司通讯技术服务部	母公司控制的公司
马钢(集团)控股有限公司马钢日报社	母公司控制的公司
马钢集团建设有限责任公司	母公司控制的公司
马钢集团建筑路桥有限责任公司	母公司控制的公司
马钢集团力生有限责任公司	母公司控制的公司
马钢集团实业发展有限责任公司	母公司控制的公司
马钢集团南山矿业有限责任公司	母公司控制的公司
马钢集团姑山矿业有限责任公司	母公司控制的公司
马钢集团设计研究院有限责任公司	母公司控制的公司
马钢集团康泰置地发展有限公司	母公司控制的公司
马钢集团康泰物业有限责任公司	母公司控制的公司
马钢集团康泰建安实业有限责任公司	母公司控制的公司
马鞍山神马冶金有限责任公司	母公司控制的公司
安徽马钢比亚西钢筋焊网有限公司	母公司控制的公司
马鞍山永固螺丝制品有限责任公司	母公司控制的公司
马鞍山马钢嘉华商品混凝土有限公司	母公司控制的公司
马钢集团钢渣综合利用有限责任公司	母公司控制的公司
巢湖市马钢五顶山矿业有限公司	母公司控制的公司
马鞍山实发冶金工贸有限责任公司	母公司控制的公司
马钢实业生兴炉料加工有限责任公司	母公司控制的公司
马鞍山博力建设监理有限公司	母公司控制的公司
马钢集团动力机电安装有限责任公司	母公司控制的公司
马钢集团测绘有限责任公司	母公司控制的公司
马鞍山马钢矿山岩土工程勘察联合公司	母公司控制的公司
马钢集团楚江假日国际旅游有限公司	母公司控制的公司
黄山太白山庄	母公司控制的公司
安徽马钢高级技工学校(安徽马钢技师学院)	母公司控制的公司
安徽冶金科技职业学院	母公司控制的公司
安徽马钢罗河矿业有限公司	母公司控制的公司
马鞍山华鑫金属制品有限责任公司	母公司控制的公司
深圳粤海马钢实业有限公司	母公司控制的公司
济源市金马焦化	联营企业
滕州盛隆煤焦化	联营企业
马鞍山港口公司	联营企业
马钢比欧西	合营企业

马鞍山钢铁股份有限公司  
 中期财务报表附注(续)  
 (根据中国企业会计准则编制)  
 2009年6月30日  
 人民币元

七. 关联方关系及其交易(续)

4. (1) 以下数字汇总了本集团在本期间与关联方进行的重大交易:

	注	截至6月30日止6个月期间			
		2009年		2008年	
		未经审计		未经审计	
		同类 金额	交易 %	同类 金额	交易 %
		人民币元	%	人民币元	%
与集团公司及其子公司的交易:					
采购铁矿石	(i)	1,265,854,435	31	953,418,284	21
支付福利、后勤及其他服务 费用	(ii), (iii)	69,290,601	100	87,718,913	100
租赁费	(iii)	20,167,500	100	18,125,000	100
支付代理费	(iii)	2,056,270	100	1,258,500	100
采购固定资产和建筑服务	(iii)	75,692,003	7	115,777,986	8
提供设施、各种服务及其他 产品的收费	(iii)	11,136,055	17	15,376,415	2
销售钢材及其他副产品	(iii)	1,365,248	-	2,643,466	-
利息支出	(iv)	430,110	-	1,359,027	-
同一控制企业合并	(v)	-	-	15,677,600	100
与联营企业的交易:					
采购焦炭	(iii)	574,913,729	71	319,436,931	18
装卸费	(iii)	63,539,774	47	79,748,772	23
与合营企业的交易:					
租赁收入	(iii)	625,000	100	625,000	42
供能收入	(iii)	129,656,505	70	103,349,388	56
气体采购	(iii)	237,352,048	100	212,694,906	100

马鞍山钢铁股份有限公司  
中期财务报表附注(续)  
(根据中国企业会计准则编制)  
2009年6月30日  
人民币元

七. 关联方关系及其交易(续)

4. (1) 以下数字汇总了本集团在本期间与关联方进行的重大交易(续):

- (i) 本公司向集团公司购入铁矿石, 其价格条款是根据本公司与集团公司于2006年10月18日签订的矿石购销协议所规定。
- (ii) 集团公司向本公司提供若干服务的条款, 包括在职培训、膳食及卫生服务、环境及卫生服务和道路维护和厂区绿化服务, 是根据本公司与集团公司于2009年5月签订的服务协议所规定。
- (iii) 与关联公司的其他交易是根据本集团和该等公司双方协商而定。
- (iv) 集团公司委托中国工商银行发放贷款人民币18,000,000元(2008年12月31日: 人民币60,000,000元)给本集团的子公司, 贷款期限为1年, 年利率为4.779%。
- (v) 于2008年5月4日, 本公司之控股子公司和菱实业吸收合并了集团公司之控股子公司, 马钢智能停车75%的股权。详情请参见本中期财务报表附注五、23。

上述之(1)(i)至(iii)项交易为本集团与关联公司在日常业务过程中进行的交易。

- (2) 于2009年6月30日, 集团公司无条件为本集团部分银行贷款及可分离交易的可转换公司债券提供约人民币98亿元之担保(2008年12月31日: 约人民币131亿元)。
- (3) 于长期借款中, 合计约人民币580万元(2008年12月31日: 约人民币640万元)由利达投资有限公司提供。利达投资有限公司为其少数股东。
- (4) 与集团公司及其子公司以及本集团的联营企业的往来账余额请参见本中期财务报表附注七、5。该等往来账余额无抵押、不计利息, 且无固定还款期。

马鞍山钢铁股份有限公司  
 中期财务报表附注(续)  
 (根据中国企业会计准则编制)  
 2009年6月30日  
 人民币元

七. 关联方关系及其交易(续)

5. 关联方应收应付款项余额

	2009年 6月30日 未经审计	2008年 12月31日 经审计
<u>预付款项:</u>		
本集团的母公司及其控制的公司		
集团公司	2,139,413	-
其他受母公司控制的公司	7,284	-
合计	2,146,697	-
本集团的合营及联营企业		
滕州盛隆煤焦化	398,751	-
合计	398,751	-
<u>应付账款:</u>		
本集团的母公司及其控制的公司		
集团公司	592,735	2,533,954
马钢集团建设有限责任公司	16,025,275	31,460,834
马钢集团建筑路桥有限责任公司	13,516,838	3,952,551
马鞍山神马冶金有限责任公司	10,843,299	15,615,814
其他受母公司控制的公司	11,825,641	12,118,881
合计	52,803,788	65,682,034
本集团的合营及联营企业		
马鞍山港口公司	17,261,399	14,342,794
济源市金马焦化	14,574,894	31,789,555
马钢比欧西	13,974,391	58,946,695
滕州盛隆煤焦化	3,174,007	1,117,732
合计	48,984,691	106,196,776

马鞍山钢铁股份有限公司  
 中期财务报表附注(续)  
 (根据中国企业会计准则编制)  
 2009年6月30日  
 人民币元

七. 关联方关系及其交易(续)

5. 关联方应收应付款项余额(续)

	2009年 6月30日 未经审计	2008年 12月31日 经审计
<u>应收账款:</u>		
本集团的控股股东及其子公司		
集团公司	9,022,736	-
马钢嘉华商品混凝土有限公司	1,981,928	3,965,303
马钢集团建设有限责任公司	27,454	-
其他受母公司控制的公司	103,134	101,113
合计	<u>11,135,252</u>	<u>4,066,416</u>
本集团的合营及联营企业		
马鞍山港口公司	3,766,792	-
济源市金马焦化	133,000	-
合计	<u>3,899,792</u>	<u>-</u>
<u>预收款项:</u>		
本集团的控股股东及其子公司		
集团公司	13,731,795	364,303
马钢集团姑山矿业有限责任公司	75,468,398	85,991,652
马钢集团建设有限责任公司	35,171,265	791,178
安徽马钢比亚西钢筋焊网有限公司	-	40,985,721
其他受母公司控制的公司	26,073,480	1,950,633
合计	<u>150,444,938</u>	<u>130,083,487</u>
<u>应付股利:</u>		
集团公司	<u>1,095,945,600</u>	<u>1,095,945,600</u>

马鞍山钢铁股份有限公司  
 中期财务报表附注(续)  
 (根据中国企业会计准则编制)  
 2009年6月30日  
 人民币元

八. 或有事项

1. 担保事项

于2009年6月30日, 本公司为若干子公司提供担保约人民币38.14亿元 (2008年12月31日: 约人民币38.14亿元), 以协助其取得银行信贷额度。

2. 所得税差异

如本中期财务报表附注三、(7) 所述, 本集团尚有与以往年度有关的潜在所得税风险事项需要处理。公司董事们认为, 在目前阶段尚不能确定主管税务机关是否将追缴以前年度的所得税差异, 并无法可靠地估计此事的最终结果, 因此, 本中期财务报表中并未就额外税款以及相关的税项抵免、递延所得税金额、罚款及利息 (如有) 作出准备或调整。

九. 租赁安排

重大经营租赁:

本集团根据经营租赁安排租出若干投资性房地产予马钢比欧西, 租赁期限为 18 年。于该经营租赁期间, 每期所收到租金数额固定。

	2009年 6月30日 未经审计	2008年 12月31日 经审计
剩余租赁期		
1年以内(含1年)	1,250,000	1,250,000
1年至2年(含2年)	1,250,000	1,250,000
2年至3年(含3年)	1,250,000	1,250,000
3年以上	<u>13,282,534</u>	<u>13,907,534</u>
合计	<u><u>17,032,534</u></u>	<u><u>17,657,534</u></u>

马鞍山钢铁股份有限公司  
 中期财务报表附注(续)  
 (根据中国企业会计准则编制)  
 2009年6月30日  
 人民币元

十. 承诺事项

1. 于资产负债表日, 本集团的承诺事项列示如下:

	2009年 6月30日 未经审计 人民币千元	2008年 12月31日 经审计 人民币千元
资本承诺		
已批准但尚未签约	19,229,438	19,367,543
已签约但尚未拨备和记账	<u>537,705</u>	<u>811,231</u>
合计	<u><u>19,767,143</u></u>	<u><u>20,178,774</u></u>
投资承诺		
已签约但尚未完全履行	<u>-</u>	<u>9,000</u>

2. 本集团应占的合营企业承诺事项(并未包括于上述注1之内)列示如下:

	2009年 6月30日 未经审计 人民币千元	2008年 12月31日 经审计 人民币千元
资本承诺		
已批准但尚未签约	<u>766</u>	<u>766</u>

十一. 资产负债表日后事项

截至本中期财务报表批准日, 本集团并无需作披露的资产负债表日后事项。

十二. 比较数据

若干比较数据已经过重述, 以符合本期间之列报要求。



马鞍山钢铁股份有限公司  
 中期财务报表附注(续)  
 (根据中国企业会计准则编制)  
 2009年6月30日  
 人民币元

十三. 中期公司财务报表主要项目注释

1. 应收票据

	2009年 6月30日 未经审计	2008年 12月31日 经审计
银行承兑汇票	<u>2,749,474,868</u>	<u>1,180,972,207</u>

本公司于2009年6月30日的应收票据余额中，账面价值为人民币20,000,000元的票据已贴现取得短期借款(2008年12月31日：人民币242,000,000元)。

本公司于2009年6月30日和2008年12月31日的应收票据余额中，并无应收持有本公司5%或以上表决权股份的股东单位或关联方的款项。

2. 应收账款

应收账款的信用期通常为30至90日。应收账款并不计息。

应收账款的账龄分析如下：

	2009年 6月30日 未经审计	2008年 12月31日 经审计
1年以内	1,239,095,133	826,056,700
1至2年	23,477,997	12,966,706
2至3年	760,286	493,596
3年以上	<u>17,747,618</u>	<u>17,586,516</u>
	1,281,081,034	857,103,518
减：应收账款坏账准备	<u>17,220,331</u>	<u>17,082,331</u>
合计	<u>1,263,860,703</u>	<u>840,021,187</u>

马鞍山钢铁股份有限公司  
中期财务报表附注(续)  
(根据中国企业会计准则编制)  
2009年6月30日  
人民币元

十三. 中期公司财务报表主要项目注释(续)

2. 应收账款(续)

应收账款的余额分析如下:

	2009年6月30日				2008年12月31日			
	未经审计		计提		经审计		计提	
	金额	比例	坏账准备	比例	金额	比例	坏账准备	比例
单项金额重大	1,232,634,167	96%	(14,184,569)	1%	497,801,875	58%	(14,858,489)	3%
其他不重大	48,446,867	4%	(3,035,762)	6%	359,301,643	42%	(2,223,842)	1%
合计	<u>1,281,081,034</u>	<u>100%</u>	<u>(17,220,331)</u>		<u>857,103,518</u>	<u>100%</u>	<u>(17,082,331)</u>	

于本期间内坏账准备实际核销金额分析如下:

原因	截至6月30日止6个月期间	
	2009年 未经审计	2008年 未经审计
债务人破产或清算	-	-
账龄超过三年及有明显特征表明无法收回	-	-
减: 以前年度核销本期收回	138,000	603,920
合计	<u>(138,000)</u>	<u>(603,920)</u>

本期间应收账款坏账准备增减变动情况请参见注释4。

马鞍山钢铁股份有限公司  
中期财务报表附注(续)  
(根据中国企业会计准则编制)  
2009年6月30日  
人民币元

十三. 中期公司财务报表主要项目注释(续)

3. 其他应收款

其他应收款的账龄分析如下:

	2009年 6月30日 未经审计	2008年 12月31日 经审计
1年以内	9,098,531	35,450,910
1至2年	14,027,915	13,077,473
2至3年	273,308	159,998
3年以上	<u>6,586,352</u>	<u>6,448,554</u>
	29,986,106	55,136,935
减: 其他应收款坏账准备	<u>6,930,913</u>	<u>6,930,913</u>
合计	<u><u>23,055,193</u></u>	<u><u>48,206,022</u></u>

其他应收款余额分析如下:

	2009年6月30日				2008年12月31日			
	未经审计		计提		经审计		计提	
	金额	比例	坏账准备	比例	金额	比例	坏账准备	比例
单项金额重大	14,694,877	49%	(2,400,000)	16%	14,694,877	27%	(2,400,000)	16%
其他不重大	<u>15,291,229</u>	<u>51%</u>	<u>(4,530,913)</u>	30%	<u>40,442,058</u>	<u>73%</u>	<u>(4,530,913)</u>	11%
合计	<u><u>29,986,106</u></u>	<u><u>100%</u></u>	<u><u>(6,930,913)</u></u>		<u><u>55,136,935</u></u>	<u><u>100%</u></u>	<u><u>(6,930,913)</u></u>	

本公司于截至2009年6月30日及2008年6月30日止6个月期间内未发生其他应收款坏账准备核销。

本期间其他应收款坏账准备增减变动情况请参见注释4。

马鞍山钢铁股份有限公司  
 中期财务报表附注(续)  
 (根据中国企业会计准则编制)  
 2009年6月30日  
 人民币元

十三. 中期公司财务报表主要项目注释(续)

4. 资产减值准备

	截至2009年6月30日止6个月会计期间					期末余额 未经审计
	期初余额 经审计	本期增 加数 未经审计	本期减少数			
			转回 未经审计	转销 未经审计	核销 未经审计	
坏账准备	24,013,244	-	-	-	138,000	24,151,244
其中：应收账款	17,082,331	-	-	-	138,000	17,220,331
其他应收款	6,930,913	-	-	-	-	6,930,913
存货跌价准备	1,664,503,803	12,241,344	-	(1,640,089,650)	-	36,655,497
其中：原材料	1,386,327,171	-	-	(1,386,327,171)	-	-
在产品	143,476,078	-	-	(143,476,078)	-	-
产成品	110,196,751	-	-	(110,196,751)	-	-
备品备件	24,503,803	12,241,344	-	(89,650)	-	36,655,497
固定资产减值准备	90,675,644	-	-	-	-	90,675,644
其中：房屋和建筑物	5,252,400	-	-	-	-	5,252,400
机器和设备	85,423,244	-	-	-	-	85,423,244
合计	<u>1,779,192,691</u>	<u>12,241,344</u>	<u>-</u>	<u>(1,640,089,650)</u>	<u>138,000</u>	<u>151,482,385</u>

马鞍山钢铁股份有限公司  
 中期财务报表附注(续)  
 (根据中国企业会计准则编制)  
 2009年6月30日  
 人民币元

十三. 中期公司财务报表主要项目注释(续)

4. 资产减值准备(续)

	期初余额 经审计	本期增 加数 未经审计	截至2008年6月30日止6个月会计期间			期末余额 未经审计
			转回 未经审计	转销 未经审计	核销 未经审计	
坏账准备	23,339,324	-	-	-	603,920	23,943,244
其中：应收账款	16,408,411	-	-	-	603,920	17,012,331
其他应收款	6,930,913	-	-	-	-	6,930,913
存货跌价准备	132,103,392	-	-	(9,795,364)	-	122,308,028
其中：产成品	9,795,364	-	-	(9,795,364)	-	-
备品备件	122,308,028	-	-	-	-	122,308,028
固定资产减值准备	90,675,644	-	-	-	-	90,675,644
其中：房屋和建筑物	5,252,400	-	-	-	-	5,252,400
机器和设备	85,423,244	-	-	-	-	85,423,244
合计	<u>246,118,360</u>	<u>-</u>	<u>-</u>	<u>(9,795,364)</u>	<u>603,920</u>	<u>236,926,916</u>

马鞍山钢铁股份有限公司  
 中期财务报表附注(续)  
 (根据中国企业会计准则编制)  
 2009年6月30日  
 人民币元

十三. 中期公司财务报表主要项目注释(续)

5. 营业收入及成本

营业收入列示如下:

	截至6月30日止6个月期间	
	2009年 未经审计	2008年 未经审计
主营业务收入	22,368,486,406	38,006,265,670
其他业务收入	<u>1,813,989,747</u>	<u>2,873,087,244</u>
合计	<u><u>24,182,476,153</u></u>	<u><u>40,879,352,914</u></u>

主营业务收入及成本列示如下:

类别	截至2009年6月30日止6个月期间		截至2008年6月30日止6个月期间	
	未经审计		未经审计	
	营业收入	营业成本	营业收入	营业成本
钢材销售	21,613,345,257	21,595,884,104	35,467,931,506	31,428,111,127
钢坯销售	7,058,321	7,323,344	346,531,918	341,095,254
焦化副产品销售	473,168,718	588,692,487	398,223,723	237,152,016
其他	<u>274,914,110</u>	<u>206,845,029</u>	<u>1,793,578,523</u>	<u>1,530,451,314</u>
合计	<u><u>22,368,486,406</u></u>	<u><u>22,398,744,964</u></u>	<u><u>38,006,265,670</u></u>	<u><u>33,536,809,711</u></u>

6. 资产减值损失

	截至6月30日止6个月期间	
	2009年 未经审计	2008年 未经审计
坏账损失	-	-
其中: 应收账款	-	-
其他应收款	-	-
存货跌价损失	12,241,344	-
持有至到期投资减值损失	-	-
长期股权投资减值损失	-	-
投资性房地产减值损失	-	-
固定资产减值损失	-	-
在建工程减值损失	-	-
无形资产减值损失	-	-
合计	<u><u>12,241,344</u></u>	<u><u>-</u></u>

马鞍山钢铁股份有限公司  
 中期财务报表附注(续)  
 (根据中国企业会计准则编制)  
 2009年6月30日  
 人民币元

十三. 中期公司财务报表主要项目注释(续)

7. 投资收益

	截至6月30日止6个月期间	
	2009年 未经审计	2008年 未经审计
按权益法核算的长期股权投资收益	74,162,290	128,031,350
按成本法核算的长期股权投资收益	25,912,871	109,860,223
其他投资收益	5,233	89,510
合计	<u>100,080,394</u>	<u>237,981,083</u>

8. 经营活动现金流量

	截至6月30日止6个月期间	
	2009年 未经审计	2008年 未经审计
净利润/(亏损)	(860,329,531)	2,387,780,072
加: 计提的存货跌价准备	12,241,344	-
固定资产折旧	2,294,052,928	2,175,857,326
投资性房地产摊销	34,453	219,751
无形资产摊销	15,923,184	15,296,240
递延收益摊销	(33,928,671)	(32,942,886)
非流动资产处置净损益	(2,124,795)	(289,400)
财务费用	481,602,879	558,357,803
投资收益	(100,080,394)	(237,981,083)
公允价值变动损失/(收益)	(271,500)	772,870
递延所得税资产减少/(增加)	(3,037,924)	2,448,841
存货的减少/(增加)	1,555,985,727	(2,959,444,696)
经营性应收项目的减少/(增加)	(1,833,767,570)	199,092,104
经营性应付项目的增加	<u>3,440,967,437</u>	<u>3,797,806,054</u>
经营活动产生的现金流量净额	<u>4,967,267,567</u>	<u>5,906,972,996</u>

十四. 中期财务报表之批准

本中期财务报表业经本公司董事会于2009年8月18日决议批准。

马鞍山钢铁股份有限公司  
附录 财务报表补充资料  
2009年6月30日  
人民币元

1. 按中国企业会计准则及香港财务报告准则编报差异调节表

本集团按中国企业会计准则与按香港财务报告准则计算的报告期净资产及净利润不存在差异。

2. 净资产收益率和每股收益

截至2009年6月30日止6个月期间

	净资产收益率(%)		每股收益(人民币元)	
	全面摊薄	加权平均	基本	稀释
归属于本公司普通股股东的净亏损	(3.15)	(3.29)	(0.103)	不适用
扣除非经常性损益后归属于本公司普通股股东的净亏损	<u>(3.48)</u>	<u>(3.64)</u>	<u>(0.114)</u>	<u>不适用</u>

截至2008年6月30日止6个月期间

	净资产收益率(%)		每股收益(人民币元)	
	全面摊薄	加权平均	基本	稀释
归属于本公司普通股股东的净利润	9.14	10.26	0.332	0.306
扣除非经常性损益后归属于本公司普通股股东的净利润	<u>9.02</u>	<u>10.12</u>	<u>0.328</u>	<u>0.302</u>

以上净资产收益率和每股收益按中国证监会会计字[2007]9号《公开发行证券的公司信息披露编报规则第9号—净资产收益率和每股收益的计算与披露》(2007年修订)所载之计算公式计算。



马鞍山钢铁股份有限公司  
附录 财务报表补充资料(续)  
2009年6月30日  
人民币元

2. 净资产收益率和每股收益(续)

	截至6月30日止6个月期间	
	2009年 未经审计	2008年 未经审计 (重报)
<u>非经常性损益</u>		
非流动资产处置收益/(损失)	2,514,845	(575,278)
补贴收入	49,469,080	1,067,600
递延收益摊销	34,597,670	32,942,886
除上述各项之外的其他营业外收支净额	(1,311,830)	(5,877,670)
交易性金融资产公允价值变动损益	271,500	(772,870)
处置交易性金融资产收益	-	84,023
同一控制下企业合并产生的子公司期初 合并日的当期净损益	-	9,846,023
	85,541,265	36,714,714
减：非经常性损益的所得税影响数	733,494	6,942,949
归属少数股东的非经常性损益 的影响数	1,105,932	(212,759)
非经常性损益影响净额	83,701,839	29,984,524
<u>扣除非经常性损益后归属于本公司股东的净利润/(亏损)</u>		
归属于本公司股东的净利润/(亏损)	(795,420,710)	2,243,425,260
减：非经常性损益影响净额	83,701,839	29,984,524
扣除非经常性损益后归属于母公司 股东的净利润/(亏损)	(879,122,549)	2,213,440,736

本集团对非经常性损益的确认依照中国证监会公告[2008]43号-《公开发行证券的公司信息披露解释性公告第1号——非经常性损益》(2008年修订)的规定执行。

马鞍山钢铁股份有限公司  
附录 财务报表补充资料(续)  
2009年6月30日  
人民币元

3. 中期财务报表项目数据的变动分析

中期合并财务报表中数据变动幅度达30%(含30%)以上的主要财务报表项目数据变动分析如下:

- (1) 货币资金人民币11,747,099,874元,较上年末增加97%,主要是由于取得综合贸易融资保证金增加所致。
- (2) 交易性金融资产人民币1,084,750元,较上年末增加33%,主要是由于持有的交易性权益工具公允价值上升所致。
- (3) 应收票据人民币3,078,777,983元,较上年末增加143%,主要是由于销售收到的银行承兑汇票增加所致。
- (4) 应收账款人民币940,175,622元,较上年末增加50%,主要是由于附赊销付款条件的业务增加所致。
- (5) 其他应收款人民币172,615,036元,较上年末减少60%,主要是由于预付海关进口关税保证金减少所致。
- (6) 短期借款人民币1,751,762,173元,较上年末增加52%,主要是由于生产周转资金借款增加所致。
- (7) 应付票据人民币7,057,239,833元,较上年末增加573%,主要是由于采用汇票支付采购款增加所致。
- (8) 应交税费人民币(57,645,716)元,较上年末减少109%,主要是由于应交未交增值税减少所致。
- (9) 应付利息人民币22,294,291元,较上年末减少49%,主要是由于报告期内借款平均余额减少、利率下降所致。
- (10) 一年内到期非流动负债人民币521,275,639元,较上年末增加133%,主要是由于一年内到期的长期借款增加所致。

马鞍山钢铁股份有限公司  
附录 财务报表补充资料(续)  
2009年6月30日  
人民币元

3. 中期财务报表项目数据的变动分析（续）

- (11) 营业收入人民币23,423,756,972元，较上年同期减少38%，主要由于钢材销售数量及平均价格下降所致。
- (12) 营业税金及附加人民币71,549,258元，较上年同期减少84%，主要是由于支付出口关税减少所致。
- (13) 销售费用人民币115,891,502元，较上年同期减少32%，主要是由于销售相关的费用支出减少所致。
- (14) 财务费用人民币509,930,351元，较上年同期减少34%，主要是由于利息支出减少所致。
- (15) 公允价值变动净收益人民币271,500元，较上年同期增加135%，主要是由于持有的交易性权益工具公允价值上升所致。
- (16) 投资收益人民币82,229,365元，较上年同期减少35%，主要是由于本报告期间分占联营企业盈利减少所致。
- (17) 营业外收入人民币86,628,393元，较上年增加152%，主要是由于本年度收到的政府补助增加所致。
- (18) 营业外支出人民币1,358,628元，较上年减少80%，主要是由于公益救济性捐赠减少所致。
- (19) 所得税人民币7,733,268元，较上年减少99%，主要是由于本报告期间本公司税前亏损所致。

**中期简明综合财务报表 (未经审计)**

**马鞍山钢铁股份有限公司**

**(在中华人民共和国注册成立的股份有限公司)**

**2009年6月30日**

# 马鞍山钢铁股份有限公司

## 目 录

页 次

### 中期简明综合财务报表 (未经审计)

中期综合损益表	1
中期综合全面损益表	2
中期综合财务状况表	3 - 4
中期综合权益变动表	5
中期综合现金流量表	6
中期简明综合财务报表附注	7 - 30

本公司董事会谨此宣布本集团截至2009年6月30日止6个月的未经审计中期业绩连同2008年同期比较数字。本综合业绩未经本公司核数师审计，但已由本公司审核委员会审阅。

马鞍山钢铁股份有限公司  
 中期综合损益表  
 (根据香港财务报告准则编制)  
 截至2009年6月30日止6个月期间

	附注	截至 6 月 30 日止 6 个月期间	
		2009 年 未经审计 人民币千元	2008 年 未经审计 人民币千元
收入	4	22,691,332	37,042,230
销售成本		<u>(22,458,359)</u>	<u>(32,229,612)</u>
毛利		232,973	4,812,618
其它收入及收益	4	145,377	304,630
销售及分销成本		(187,441)	(606,917)
管理费用		(463,820)	(529,855)
其它费用		(954)	(1,024)
融资成本	5	(533,267)	(952,516)
应占溢利及亏损：			
共同控制企业		30,981	27,323
联营企业		<u>43,186</u>	<u>99,251</u>
税前利润/(亏损)	6	(732,965)	3,153,510
税项	7	<u>(7,733)</u>	<u>(839,997)</u>
本期利润/(亏损)		<u>(740,698)</u>	<u>2,313,513</u>
归属于：			
本公司股东		(795,421)	2,243,425
少数股东		<u>54,723</u>	<u>70,088</u>
		<u>(740,698)</u>	<u>2,313,513</u>
股息	8	<u>无</u>	<u>无</u>
归属于本公司股东之每股盈利	9		
基本		<u>(10.33)分</u>	<u>33.19 分</u>
稀释		<u>不适用</u>	<u>30.63 分</u>

马鞍山钢铁股份有限公司  
 中期综合全面损益表  
 (根据香港财务报告准则编制)  
 截至2009年6月30日止6个月期间

	截至 6 月 30 日止 6 个月期间	
	2009 年 未经审计 人民币千元	2008 年 未经审计 人民币千元
本期利润/(亏损)	(740,698)	2,313,513
外币报表折算差额	33,705	6,936
本期其它全面损益	33,705	6,936
本期税后全面损益合计	(706,993)	2,320,449
归属于：		
本公司股东	(761,716)	2,250,361
少数股东	54,723	70,088
	(706,993)	2,320,449

马鞍山钢铁股份有限公司  
中期综合财务状况表  
(根据香港财务报告准则编制)  
2009年6月30日

	附注	2009年 6月30日 未经审计 人民币千元	2008年 12月31日 经审计 人民币千元
<b>非流动资产</b>			
物业、厂房及设备	10	39,432,743	40,769,496
在建工程	11	3,040,059	2,754,591
投资性房地产		1,171	1,206
预付之土地租金		1,768,243	1,765,348
其它无形资产		98,937	85,191
于共同控制企业之投资		335,761	304,279
于联营企业之投资		552,349	501,964
可供出售之金融资产		102,917	102,917
递延税项资产		<u>623,197</u>	<u>612,250</u>
总非流动资产		<u>45,955,377</u>	<u>46,897,242</u>
<b>流动资产</b>			
存货	12	8,247,475	9,702,503
建造合同	13	145,750	145,555
应收账款及应收票据	14	4,018,954	1,893,983
预付款、定金及其它应收款	15	1,033,118	1,543,755
预缴税金		123,383	145,702
持至到期投资		2,939	2,939
按公允价值计入损益之股权投资		1,085	813
抵押定期存款	16	4,360,744	513,720
现金及现金等价物	16	<u>7,386,356</u>	<u>5,437,367</u>
总流动资产		<u>25,319,804</u>	<u>19,386,337</u>
<b>流动负债</b>			
应付账款及应付票据	17	13,527,670	8,574,266
其它应付款及应计负债		7,458,473	8,549,471
计息银行贷款及其它借款		2,273,038	1,377,579
拨备		<u>13,216</u>	<u>24,856</u>
总流动负债		<u>23,272,397</u>	<u>18,526,172</u>
<b>流动资产净额</b>		<u>2,047,407</u>	<u>860,165</u>
<b>总资产值减流动负债</b>		<u>48,002,784</u>	<u>47,757,407</u>



马鞍山钢铁股份有限公司  
 中期综合财务状况表(续)  
 (根据香港财务报告准则编制)  
 2009年6月30日

附注	2009年 6月30日 未经审计 人民币千元	2008年 12月31日 经审计 人民币千元
<b>总资产值减流动负债</b>	<u>48,002,784</u>	<u>47,757,407</u>
<b>非流动负债</b>		
计息银行贷款及其它借款	16,526,856	15,666,296
可分离交易的可转换公司债券	18 5,068,712	4,992,975
递延收益	559,442	563,549
拨备	<u>7,485</u>	<u>7,485</u>
总非流动负债	<u>22,162,495</u>	<u>21,230,305</u>
净资产	<u>25,840,289</u>	<u>26,527,102</u>
<b>权益</b>		
<b>本公司股东应占权益</b>		
已发行股本	19 7,700,681	7,700,681
储备	<u>17,544,586</u>	<u>18,306,302</u>
	25,245,267	26,006,983
<b>少数股东权益</b>	<u>595,022</u>	<u>520,119</u>
<b>总权益</b>	<u>25,840,289</u>	<u>26,527,102</u>

顾建国 \_\_\_\_\_

董事

苏鉴钢 \_\_\_\_\_

董事

马鞍山钢铁股份有限公司  
中期综合权益变动表  
(根据香港财务报告准则编制)  
截至2009年6月30日止6个月期间

	本公司股东应占权益											
	已发行 股本 人民币千元	资本 公积 人民币千元	可分离交 易的可转 换公司债 券之权益 成份 人民币千元	法定 公积金 人民币千元	储备 基金 人民币千元	企业发 展基金 人民币千元	外币报表 折算差额 人民币千元	未分配 利润 人民币千元	拟派期 末股息 人民币千元	合计 人民币千元	少数股 东权益 人民币千元	总权益 人民币千元
<b>于 2009 年 1 月 1 日</b>	7,700,681	8,338,359	-	2,928,527	45,729	34,267	(47,775)	7,007,195	-	26,006,983	520,119	26,527,102
本期利润/(亏损)	-	-	-	-	-	-	-	(795,421)	-	(795,421)	54,723	(740,698)
其它全面损益	-	-	-	-	-	-	33,705	-	-	33,705	-	33,705
<b>全面损益合计</b>	-	-	-	-	-	-	33,705	(795,421)	-	(761,716)	54,723	(706,993)
已付少数股东股息	-	-	-	-	-	-	-	-	-	-	(9,973)	(9,973)
少数股东之股本投入	-	-	-	-	-	-	-	-	-	-	30,153	30,153
<b>于 2009 年 6 月 30 日 (未经审计)</b>	<u>7,700,681</u>	<u>8,338,359*</u>	<u>-*</u>	<u>2,928,527*</u>	<u>45,729*</u>	<u>34,267*</u>	<u>(14,070)*</u>	<u>6,211,774*</u>	<u>-</u>	<u>25,245,267</u>	<u>595,022</u>	<u>25,840,289</u>
<b>于 2008 年 1 月 1 日</b>	6,758,552	5,684,014	372,679	2,837,343	36,642	27,577	9,630	6,403,922	878,612	23,008,971	446,515	23,455,486
本期利润	-	-	-	-	-	-	-	2,243,425	-	2,243,425	70,088	2,313,513
其它全面损益	-	-	-	-	-	-	6,936	-	-	6,936	-	6,936
<b>全面损益合计</b>	-	-	-	-	-	-	6,936	2,243,425	-	2,250,361	70,088	2,320,449
调整可分离交易的可转换 公司债券的递延税项负债	-	-	167,810	-	-	-	-	-	-	167,810	-	167,810
宣派 2007 年期末股息	-	-	-	-	-	-	-	-	(878,612)	(878,612)	-	(878,612)
已付少数股东股息	-	-	-	-	-	-	-	-	-	-	(48,584)	(48,584)
少数股东之股本投入	-	-	-	-	-	-	-	-	-	-	101,194	101,194
<b>于 2008 年 6 月 30 日 (未经审计)</b>	<u>6,758,552</u>	<u>5,684,014</u>	<u>540,489</u>	<u>2,837,343</u>	<u>36,642</u>	<u>27,577</u>	<u>16,566</u>	<u>8,647,347</u>	<u>-</u>	<u>24,548,530</u>	<u>569,213</u>	<u>25,117,743</u>

\* 这些储备账户构成了中期综合财务状况表中的合并储备为人民币 17,544,586,000元。

马鞍山钢铁股份有限公司  
 中期综合现金流量表  
 (根据香港财务报告准则编制)  
 截至 2009 年 6 月 30 日止 6 个月期间

	截至 6 月 30 日止 6 个月期间	
	2009 年 未经审计 人民币千元	2008 年 未经审计 人民币千元
经营活动之净现金流入	6,358,176	6,537,919
投资活动之净现金流出	(5,731,018)	(1,707,784)
筹资活动之净现金流入/(流出)	<u>1,297,621</u>	<u>(2,961,065)</u>
<b>现金及现金等价物增加净额</b>	1,924,779	1,869,070
期初现金及现金等价物	5,437,367	5,523,876
外币汇率变动影响净额	<u>24,210</u>	<u>(15,935)</u>
期末现金及现金等价物	<u><u>7,386,356</u></u>	<u><u>7,377,011</u></u>
<b>现金及现金等价物分析:</b>		
现金及银行存款余额	<u><u>7,386,356</u></u>	<u><u>7,377,011</u></u>

马鞍山钢铁股份有限公司

中期财务报表附注  
(根据香港财务报告准则编制)

2009年6月30日

## 1. 集团资料

马鞍山钢铁股份有限公司(「本公司」)为于中华人民共和国(「中国」)注册成立之股份有限公司。本公司之注册地址为中国安徽省马鞍山市红旗中路8号,办公地址为中国安徽省马鞍山市九华西路8号。

于本报告期间内,本公司及其附属公司(「本集团」)主要业务为钢铁产品及其副产品的生产及销售。

董事们认为,本公司的母公司及最终控股公司为于中国注册成立的马钢(集团)控股有限公司(「集团公司」)。

## 2. 会计政策

本中期简明综合财务报表是根据香港会计准则第34号编制的。除下列影响外,编制本中期简明综合财务报表所采纳的会计政策及编制基准与截至2008年12月31日止年度财务报表所采用者一致。

由2009年1月1日起,本集团采用经修订之香港会计准则第1号「财务报表之呈列」。经修订之准则乃为改善使用者就财务报表所呈列之资料作出分析及比较之能力。本集团采纳经修订之准则对本集团中期简明综合财务报表并无任何影响。然而,本集团主要财务报表则出现若干呈列变更,包括:

- 更改「资产负债表」之名称为「财务状况表」;
- 所有收入及支出项目分别于「损益表」及「全面损益表」呈列。

此外,采用其它经修订之准则及诠释不会对本集团的会计政策及本集团中期简明综合财务报表的计量方法产生重大影响,并已列载于本公司2008年年报之附注2.3。

马鞍山钢铁股份有限公司

中期财务报表附注(续)  
(根据香港财务报告准则编制)

2009年6月30日

3. 分部资料

基于经营管理需要，本集团集中于钢铁产品及其副产品的生产及销售业务、属于单一经营分部，因此，无须列报更详细的经营分部信息。

本集团的收入依据客户地理分布分析如下：

	截至6月30日止6个月期间	
	2009年 未经审计 人民币千元	2008年 未经审计 人民币千元
中国大陆	22,416,181	35,108,232
海外	<u>275,151</u>	<u>1,933,998</u>
	<u>22,691,332</u>	<u>37,042,230</u>

本集团非流动资产按地域分布分析如下：

	2009年 6月30日 未经审计 人民币千元	2008年 12月31日 经审计 人民币千元
	中国大陆	45,125,477
海外	<u>103,786</u>	<u>89,107</u>
	<u>45,229,263</u>	<u>46,182,075</u>

本集团不依赖单一客户，从任一客户取得的收入均不超出总收入的10%。

马鞍山钢铁股份有限公司

中期财务报表附注(续)  
(根据香港财务报告准则编制)

2009年6月30日

4. 收入、其它收入及收益

收入，即本集团营业额，为销货发票金额减销售折让和退货后的净额，不包括销售相关税项与本集团内部交易额。

收入、其它收入及收益分析如下：

	截至6月30日止6个月期间	
	2009年 未经审计 人民币千元	2008年 未经审计 人民币千元
<u>收入</u>		
销售货品	<u>22,691,332</u>	<u>37,042,230</u>
<u>其它收入及收益</u>		
补贴收入	49,469	1,068
确认的递延收益	34,598	32,943
银行利息收入	35,895	37,299
可供出售之金融资产之股息收入	8,057	104
铁矿石贸易收入	2,757	43,376
租金收入	625	625
其它	<u>13,976</u>	<u>189,215</u>
	<u>145,377</u>	<u>304,630</u>

5. 融资成本

	截至6月30日止6个月期间	
	2009年 未经审计 人民币千元	2008年 未经审计 人民币千元
须于五年内全额偿还的银行贷款、其它借款 及可分离交易的可转换公司债券之利息支出	<u>533,267</u>	<u>952,516</u>

马鞍山钢铁股份有限公司

中期财务报表附注(续)  
(根据香港财务报告准则编制)

2009年6月30日

6. 税前利润

税前利润已扣除/(加入)下列各项:

	截至6月30日止6个月期间	
	2009年 未经审计 人民币千元	2008年 未经审计 人民币千元
产品销售成本(注1)	22,458,359	32,229,612
物业、厂房及设备之折旧	2,388,753	2,252,671
投资性房地产之折旧	34	34
预付之土地租金摊销	20,583	19,663
采矿权摊销(注2)	1,943	2,766
核数师酬金	3,011	3,007
雇员成本:		
工资及薪金	1,048,926	916,691
福利	319,601	280,222
退休金计划供款	236,550	207,929
	<u>1,605,077</u>	<u>1,404,842</u>
于经营租赁项下土地、楼宇之或有租赁支付额	20,168	18,125
汇兑差额:		
汇兑收益净额	(376)	(159,200)
处置物业、厂房及设备损失/(收益)净额	(2,515)	575
租金收入	(625)	(625)
银行利息收入	(35,895)	(37,299)
可供出售之金融资产之股息收入	(8,057)	(104)
确认的递延收益(注3)	<u>(34,598)</u>	<u>(32,943)</u>

马鞍山钢铁股份有限公司

中期财务报表附注 (续)  
(根据香港财务报告准则编制)

2009年6月30日

6. 税前利润 (续)

注1: 截至2009年6月30日止6个月期间之产品销售成本中包括转销之存货跌价准备约人民币1,746,361,000元 (2008年: 人民币9,795,000元)。

注2: 采矿权摊销已载列于简明综合损益表之「销售成本」中。

注3: 各类就建造具体项目之政府拨款尽已收到并作为递延收益列入财务状况表。待建造拨款项目完工并转入物业、厂房及设备时, 相应的政府拨款将于物业、厂房及设备的预计经济使用年限内平均摊销并确认为其它收入。该等拨款无不可履行之条件或附带条件。

7. 税项

	截至6月30日止6个月期间	
	2009年 未经审计 人民币千元	2008年 未经审计 人民币千元
本集团:		
现行 - 中国大陆	4,337	828,317
现行 - 海外	14,344	9,517
递延	<u>(10,948)</u>	<u>2,163</u>
本期间税项支出总额	<u>7,733</u>	<u>839,997</u>



马鞍山钢铁股份有限公司

中期财务报表附注(续)  
(根据香港财务报告准则编制)

2009年6月30日

## 7. 税项(续)

本公司本报告期间之所得税乃按有关公司以现行法规、相关诠释和惯例所厘定之估计应课税所得额的25%计算。

2007年6月,国家税务总局发布了《关于上海石油化工股份有限公司等9家境外上市公司企业所得税征收管理有关问题的通知》(国税函[2007]664号),对国务院一九九三年批准到香港发行股票的九家上市公司,仍在执行的已到期的税收优惠政策,相关地方税务局必须立即予以纠正。对于以往年度采用已过期优惠税率计算得出的所得税与按适用税率计算得出的所得税之间的差异,应该按照《中华人民共和国税收征收管理法》的有关规定进行处理。

本公司属于上述九家公司之一,而且在以往年度执行了15%的优惠税率。在了解上述情况后,本公司与主管税务机关就此问题进行了全面沟通,并接到主管税务局通知,2007年度企业所得税执行33%税率。本公司未被追缴以前年度的所得税差异。

基于主管税务机关的通知及本公司与主管税务机关的沟通,公司董事们认为,在目前阶段尚不能确定主管税务机关是否将追缴以前年度的所得税差异,并无法可靠地估计此事的最终结果。因此,在本财务报表中没有针对可能产生的以前年度所得税差异提取准备。

本公司之附属公司、共同控制企业、联营企业于中国大陆之所得税乃按有关公司以现行法规、相关诠释和惯例所厘定之估计应课税所得额的10%至25%计算。惟本公司之若干附属公司为外商投资企业,经各自主管税务机关批准,从开始获利年度起(弥补之前五年之亏损后),享受所得税第一年和第二年免征,第三年至第五年减半征收之优惠。

本集团于香港之附属公司之香港利得税乃根据本报告期内在香港赚取之估计应课税溢利的16.5%计提。

其它于海外之附属公司之利得税乃根据该等公司运营当地现行法规、相关诠释和惯例所厘定之估计应课税所得额及税率。

马鞍山钢铁股份有限公司

中期财务报表附注(续)  
(根据香港财务报告准则编制)

2009年6月30日

8. 股息

董事会建议不派发截至2009年6月30日止6个月期间的中期股息(2008年：无)。

9. 归属于本公司股东之每股盈利

计算基本的每股盈利金额时，以归属于母公司普通股股东的本期亏损人民币795,421,000元(2008年6月30日利润：人民币2,243,425,000元)和本期间已发行普通股的加权平均数7,700,681,186(2008年6月30日：6,758,551,716)为基础。

由于2009年6月30日本公司并无潜在稀释普通股，故此并无呈列每股稀释盈利金额。

计算2008年6月30日每股稀释盈利金额时，以归属于公司的本期间利润人民币2,243,425,000元以及计算基本的每股盈利的数量，加上所有稀释性潜在普通股在推定行使或转换时以零对价发行的普通股的加权平均数7,323,928,394为基础。

马鞍山钢铁股份有限公司

中期财务报表附注(续)  
(根据香港财务报告准则编制)

2009年6月30日

10. 物业、厂房及设备

	房屋和 建筑物 未经审计 人民币千元	机器 和设备 未经审计 人民币千元	运输工 具和设备 未经审计 人民币千元	合计 未经审计 人民币千元
<b>2009年6月30日</b>				
2009年1月1日				
原值	20,263,273	39,137,340	428,963	59,829,576
累计折旧和减值	<u>(5,236,313)</u>	<u>(13,514,754)</u>	<u>(309,013)</u>	<u>(19,060,080)</u>
账面净值	<u>15,026,960</u>	<u>25,622,586</u>	<u>119,950</u>	<u>40,769,496</u>
于2009年1月1日扣除累 计折旧和减值后净值	15,026,960	25,622,586	119,950	40,769,496
增加	377	5,822	949	7,148
在建工程转入(注11)	173,248	866,321	9,707	1,049,276
重分类	(21,753)	21,753	-	-
本期间计提折旧	(580,824)	(1,784,647)	(23,282)	(2,388,753)
减少/核销	<u>(1,416)</u>	<u>(1,006)</u>	<u>(2,002)</u>	<u>(4,424)</u>
于2009年6月30日扣除累 计折旧和减值后净值	<u>14,596,592</u>	<u>24,730,829</u>	<u>105,322</u>	<u>39,432,743</u>
于2009年6月30日:				
原值	20,411,877	40,000,666	434,250	60,846,793
累计折旧和减值	<u>(5,815,285)</u>	<u>(15,269,837)</u>	<u>(328,928)</u>	<u>(21,414,050)</u>
账面净值	<u>14,596,592</u>	<u>24,730,829</u>	<u>105,322</u>	<u>39,432,743</u>

马鞍山钢铁股份有限公司

中期财务报表附注(续)  
(根据香港财务报告准则编制)

2009年6月30日

10. 物业、厂房及设备(续)

	房屋和 建筑物 未经审计 人民币千元	机器 和设备 未经审计 人民币千元	运输工 具和设备 未经审计 人民币千元	合计 未经审计 人民币千元
<b>2008年6月30日</b>				
2008年1月1日				
原值	18,684,265	36,839,150	425,256	55,948,671
累计折旧和减值	<u>(4,116,693)</u>	<u>(10,235,224)</u>	<u>(281,397)</u>	<u>(14,633,314)</u>
账面净值	<u>14,567,572</u>	<u>26,603,926</u>	<u>143,859</u>	<u>41,315,357</u>
于2008年1月1日扣除累 计折旧和减值后净值	14,567,572	26,603,926	143,859	41,315,357
增加	19,303	68,351	3,907	91,561
收购附属公司(注 20)	9,308	3,236	112	12,656
在建工程转入(注 11)	677,886	1,236,419	11,513	1,925,818
重分类	85,009	(82,245)	(2,764)	-
本期间计提折旧	(532,006)	(1,694,995)	(25,670)	(2,252,671)
减少/核销	<u>(36)</u>	<u>(657)</u>	<u>(868)</u>	<u>(1,561)</u>
于2008年6月30日扣除累 计折旧和减值后净值	<u>14,827,036</u>	<u>26,134,035</u>	<u>130,089</u>	<u>41,091,160</u>
于2008年6月30日:				
原值	19,494,466	38,044,611	431,005	57,970,082
累计折旧和减值	<u>(4,667,430)</u>	<u>(11,910,576)</u>	<u>(300,916)</u>	<u>(16,878,922)</u>
账面净值	<u>14,827,036</u>	<u>26,134,035</u>	<u>130,089</u>	<u>41,091,160</u>

于2009年6月30日,本集团若干账面净值约人民币19,875,000元(2008年12月31日:人民币21,303,000元)的设备已经抵押,作为本公司一少数股东利达投资有限公司授与本集团的贷款之担保。

马鞍山钢铁股份有限公司

中期财务报表附注(续)  
(根据香港财务报告准则编制)

2009年6月30日

11. 在建工程

未经审计  
人民币千元

**2009年6月30日**

原值:

2009年1月1日	2,754,591
增加	1,334,744
转入物业、厂房及设备(注10)	<u>(1,049,276)</u>
于2009年6月30日余额	<u>3,040,059</u>

累计减值:

2009年1月1日	-
以及2009年6月30日余额	<u>-</u>

于2009年6月30日扣除累计减值后净值 3,040,059

**2008年6月30日**

原值:

2008年1月1日	4,021,499
增加	1,294,712
收购附属公司(注20)	260
转入物业、厂房及设备(注10)	<u>(1,925,818)</u>
于2008年6月30日余额	<u>3,390,653</u>

累计减值:

2008年1月1日	-
以及2008年6月30日余额	<u>-</u>

于2008年6月30日扣除累计减值后净值 3,390,653

马鞍山钢铁股份有限公司

中期财务报表附注(续)  
(根据香港财务报告准则编制)

2009年6月30日

12. 存货

	2009年 6月30日 未经审计 人民币千元	2008年 12月31日 经审计 人民币千元
原材料	4,157,089	5,314,200
在产品	1,253,939	856,153
产成品	980,542	1,006,814
备品备件	<u>1,855,905</u>	<u>2,525,336</u>
	<u>8,247,475</u>	<u>9,702,503</u>

于2009年6月30日，本集团账面价值约人民币466,952,000元（2008年12月31日：人民币329,306,000元）之存货作抵押，作为附属公司开出承兑汇票的担保。

13. 建造合同

	2009年 6月30日 未经审计 人民币千元	2008年 12月31日 经审计 人民币千元
应收合同客户之款项	<u>145,750</u>	<u>145,555</u>
截至结算日已发生的合同成本加已实现收益		
减已确认损失	198,348	218,883
减：工程进度款	<u>(52,598)</u>	<u>(73,328)</u>
	<u>145,750</u>	<u>145,555</u>

于2009年6月30日，记录于本集团应收账款之客户保留保证金约人民币1,355万元(2008年12月31日：约人民币1,640万元)。

马鞍山钢铁股份有限公司

中期财务报表附注(续)  
(根据香港财务报告准则编制)

2009年6月30日

14. 应收账款及应收票据

	2009年 6月30日 未经审计 人民币千元	2008年 12月31日 经审计 人民币千元
应收账款	960,129	646,543
应收票据	<u>3,078,778</u>	<u>1,267,255</u>
	4,038,907	1,913,798
减值准备	<u>(19,953)</u>	<u>(19,815)</u>
	<u>4,018,954</u>	<u>1,893,983</u>

本集团给予特选客户的贷款期一般为30至90日。本集团对应收账款控制严谨，设有贷款管理部门以减低坏账风险。管理层亦定期审阅逾期欠款。本集团的应收账款属于少数主要客户，故存在最多与应收账款账面价值相等之高度集中的信贷风险。应收账款不计利息。

马鞍山钢铁股份有限公司

中期财务报表附注(续)  
(根据香港财务报告准则编制)

2009年6月30日

14. 应收账款及应收票据(续)

应收账款及应收票据(按发票日期并扣除坏账准备)的账龄分析如下:

	2009年 6月30日 未经审计 人民币千元	2008年 12月31日 经审计 人民币千元
应收账款:		
3个月以内	788,640	187,614
4至6个月	121,672	354,234
7至12个月	12,993	57,782
1至2年	11,584	25,753
2至3年	4,000	483
3年以上	<u>1,287</u>	<u>862</u>
	940,176	626,728
应收票据	<u>3,078,778</u>	<u>1,267,255</u>
	<u><u>4,018,954</u></u>	<u><u>1,893,983</u></u>

应收票据均为1年内到期。

应收账款及应收票据减值准备之变动详情如下:

	截至6月30日止6个月期间 2009年 未经审计 人民币千元	2008年 未经审计 人民币千元
于1月1日	19,815	17,355
收购附属公司	-	1,005
核销后收回	<u>138</u>	<u>604</u>
于6月30日	<u><u>19,953</u></u>	<u><u>18,964</u></u>



2009年6月30日

14. 应收账款及应收票据(续)

以上应收账款减值准备乃为账面值为人民币29,386,000元(2008年12月31日:人民币26,312,000元)之应收账款计提。个别贸易应收款减值准备是考虑到客户有财务困难、或拖欠本金及预计只能回收部分应收款。本集团对该等结余并没有持有任何抵押品或其它增强信贷安排。

毋须考虑减值的应收账款及应收票据账龄分析如下:

	2009年 6月30日 未经审计 人民币千元	2008年 12月31日 经审计 人民币千元
未逾期及毋须减值	3,974,866	1,844,402
逾期未超过六个月	25,826	25,313
逾期超过六个月	<u>18,262</u>	<u>24,268</u>
	<u>4,018,954</u>	<u>1,893,983</u>

未到期及毋须减值的应收款项是与大量不同客户有关,该等客户近期没有违约记录。

应收账款已过期但因其分布至若干与本集团有良好过往记录的不同客户而未减值。依据过往经验,本公司董事认为该余额之信用品质无重大变化且其被认为能全部收回,因此没有必要拨备减值。

本集团应收账款及应收票据中包括应收集团公司及其附属公司以及本集团之联营企业的款项分别为约人民币11,135,000元(2008年12月31日:约人民币4,066,000元),和约人民币3,900,000元(2008年12月31日:无)。该等款项主要来自一般经营业务。

马鞍山钢铁股份有限公司

中期财务报表附注(续)  
(根据香港财务报告准则编制)

2009年6月30日

15. 预付款、定金及其它应收款

	2009年 6月30日 未经审计 人民币千元	2008年 12月31日 经审计 人民币千元
预付款	860,503	1,107,261
定金及其它应收款	<u>179,685</u>	<u>443,564</u>
	1,040,188	1,550,825
减值准备	<u>(7,070)</u>	<u>(7,070)</u>
	<u><u>1,033,118</u></u>	<u><u>1,543,755</u></u>

定金及其它应收款减值准备之变动详情如下:

	截至6月30日止6个月期间	
	2009年 未经审计 人民币千元	2008年 未经审计 人民币千元
于1月1日	7,070	7,022
收购附属公司	<u>-</u>	<u>139</u>
于6月30日	<u><u>7,070</u></u>	<u><u>7,161</u></u>

毋须考虑减值的定金及其它应收款账龄分析如下:

	2009年 6月30日 未经审计 人民币千元	2008年 12月31日 经审计 人民币千元
未逾期及毋须减值	169,261	435,253
逾期未超过六个月	2,133	1,200
逾期超过六个月	<u>1,221</u>	<u>41</u>
	<u><u>172,615</u></u>	<u><u>436,494</u></u>

马鞍山钢铁股份有限公司

中期财务报表附注(续)  
(根据香港财务报告准则编制)

2009年6月30日

15. 预付款、定金及其它应收款(续)

未到期及毋须减值的其它应收款是与大量不同客户有关，该等客户近期没有违约记录。

其它应收款已过期但因其分布至若干与本集团有良好过往记录的不同客户而未减值。依据过往经验，本公司董事认为该余额之信用品质无重大变化且其被认为能全部收回，因此没有必要拨备减值。

本集团预付款、定金及其它应收款中包括应收集团公司及其附属公司以及本集团之联营企业的款项分别约人民币2,147,000元(2008年12月31日：无)，和约人民币399,000元(2008年12月31日：无)作为向集团公司支付建筑服务之款项。

16. 现金及现金等价物及抵押定期存款

	2009年 6月30日 未经审计 人民币千元	2008年 12月31日 经审计 人民币千元
现金及银行存款余额	7,386,356	5,437,367
定期存款	<u>4,360,744</u>	<u>513,720</u>
	11,747,100	5,951,087
减：抵押定期存款		
—用以取得贸易信贷额度	(944,794)	(496,655)
—用以履约保函	-	(17,065)
—用以取得银行贷款	<u>(3,415,950)</u>	<u>-</u>
	<u>(4,360,744)</u>	<u>(513,720)</u>
中期综合财务状况表上现金及现金等价物	<u>7,386,356</u>	<u>5,437,367</u>

马鞍山钢铁股份有限公司

中期财务报表附注(续)  
(根据香港财务报告准则编制)

2009年6月30日

17. 应付账款及应付票据

应付账款及应付票据(按发票日期)的账龄分析如下:

	2009年 6月30日 未经审计 人民币千元	2008年 12月31日 经审计 人民币千元
1年以内	13,269,804	8,464,041
1至2年	210,677	63,044
2至3年	19,726	44,530
超过3年	<u>27,463</u>	<u>2,651</u>
	<u>13,527,670</u>	<u>8,574,266</u>

应付账款不计利息，且一般在3个月内偿付。

本集团的应付账款中包括应付集团公司及其附属公司、本集团之共同控制企业以及本集团之联营企业的款项分别为约人民币52,804,000元(2008年12月31日：约人民币65,682,000元) 人民币13,974,000元 (2008年12月31日：约人民币58,947,000元)和约人民币35,010,000元(2008年12月31日：约人民币47,250,000元)。该等款项主要来自一般经营业务。

18. 可分离交易的可转换公司债券

	截至6月30日止6个月期间	
	2009年 未经审计 人民币千元	2008年 未经审计 人民币千元
期初余额	4,992,975	4,828,762
利息费用	124,718	120,606
支付利息	<u>-</u>	<u>-</u>
期末余额	5,117,693	4,949,368
减：一年内到期的应付利息	<u>(48,981)</u>	<u>(49,194)</u>
非流动负债部分	<u>5,068,712</u>	<u>4,900,174</u>

2009年6月30日

18. 可分离交易的可转换公司债券(续)

本公司于2006年11月13日以面值发行可分离交易的可转换公司债券5,500万张，每张面额为人民币100元，总金额计人民币55亿元。该债券和权证在上海证券交易所挂牌。本次发行的可分离交易的可转换公司债券由集团公司提供担保，期限为自发行日起5年，将于2011年11月全部清偿。每张债券的认购人无偿获得本公司派发的23份认股权证，即认股权证总量为12.65亿份，每张权证可转换为A股一股。认股权证存续期限为自认股权证上市之日起24个月，认股权证持有人有权在权证上市满12个月之日的前10个交易日、以及满24个月之日的前10个交易日内行权。原行权价格为人民币3.40元，于2007年7月13日及2008年7月10日宣告股利后，每份权证的行权价格分别调整为人民币3.33元及人民币3.26元。

首次行权期(2007年11月15日至2007年11月28日)共有303,251,716份认股权证获行权，以人民币3.33元的行权价格转换为本公司的A股普通股303,251,716股。同时，可分离交易的可转换公司债券之权益成份按比例结转人民币117,511,000元计入资本公积。

第二次[即最后一次]行权期(2008年11月17日至2008年11月28日)共有942,129,470份认股权证获行权，以人民币3.26元的行权价格转换为本公司的A股普通股942,129,470股。至此，该项认股权证的行权全部结束。同时，可分离交易的可转换公司债券之权益成份按比例结转人民币540,489,000元计入资本公积。

该可分离交易的可转换公司债券年利率为1.4%，并于每年11月12日支付债券利息。该债券发行时之无认股权证之类似债券的现行市场利率高于该债券之利率。

可分离交易的可转换公司债券之负债成份的公允价值乃根据发行日无认股权证之类似债券的市场利率评估。余额作为权益成份的公允价值，并计入股东权益。

19. 已发行股本

	2009年 6月30日 未经审计 人民币千元	2008年 12月31日 经审计 人民币千元
已发行且缴足的股本：		
国家持股	3,830,560	3,830,560
股票面值人民币1.00元的社会公众股A股	2,137,191	2,137,191
股票面值人民币1.00元的H股	<u>1,732,930</u>	<u>1,732,930</u>
	<u>7,700,681</u>	<u>7,700,681</u>

除H股股息以港币支付外，所有A股和H股均同股同利及有同等的投票权。

马鞍山钢铁股份有限公司

中期财务报表附注(续)  
(根据香港财务报告准则编制)

2009年6月30日

20. 企业合并

于2008年5月4日, 安徽马钢和菱实业有限公司(“和菱实业”)以人民币15,678,000元的对价从集团公司收购本集团拥有25%股权之联营公司安徽马钢立体智能停车设备有限公司(“马钢智能停车”)75%的股权。

于股权转让日, 可确认资产及负债之公允价值列示如下:

	附注	2008 人民币千元
物业、厂房及设备净值	10	12,656
在建工程	11	260
预付之土地租金		3,548
存货		10,082
应收账款及应收票据		17,898
预付款、定金及其它应收款		1,586
现金及现金等价物		1,580
应付账款		(2,074)
计息银行贷款及其它贷款		(20,000)
其它应付款及应计负债		(4,655)
应付税项		<u>23</u>
		20,904
减: 占该联营企业之权益重分类		<u>(5,226)</u>
		<u>15,678</u>
现金对价		<u>15,678</u>

马鞍山钢铁股份有限公司

中期财务报表附注(续)  
(根据香港财务报告准则编制)

2009年6月30日

20. 企业合并(续)

上述合并之现金及现金等价物流入净额分析:

人民币千元

已支付之现金代价	(15,678)
取得之现金及现金等价物	<u>1,580</u>
上述合并之现金及现金等价物流出净额	<u>(14,098)</u>

于截至 2008 年 12 月 31 日止年度, 马钢智能停车实现本集团合并销售收入及归属于本公司股东之合并溢利并不重大。

倘上述收购于 2008 年 1 月 1 日发生, 于截至 2008 年 12 月 31 日止年度, 本集团合并销售收入与归属于母公司股东之合并溢利分别为约人民币 700 亿元和人民币 7 亿元。

21. 或然负债

- (a) 于2009年6月30日, 本公司为若干控股子公司提供担保约人民币 38.14 亿元 (2008年12月31日: 约人民币38.14亿元), 以取得银行信贷额度。该日, 已使用之银行信贷额度约为人民币4.83亿元 (2008年12月31日: 约人民币0.14亿元)。
- (b) 如本中期简明综合财务报告附注7所述, 本集团尚有与以往年度有关的潜在所得税风险事项需要处理。公司董事们认为, 在目前阶段尚不能确定主管税务机关是否将追缴以前年度的所得税差异, 并无法可靠地估计此事的最终结果, 因此, 本财务报表中并未就额外税款以及相关的税项抵免、递延所得税金额、罚款及利息 (如有) 作出准备或调整。

马鞍山钢铁股份有限公司

中期财务报表附注(续)  
(根据香港财务报告准则编制)

2009年6月30日

22. 经营租赁安排

本集团根据经营租赁安排租出若干投资性房地产予马钢比欧西，租赁期限为18年。于该经营租赁期间，每期所收到租金数额固定。

于2009年6月30日，本集团于下列期间届满之不可撤回经营租赁应收其租户的未来最低租赁收款额如下：

	2009年 6月30日 未经审计 人民币千元	2008年 12月31日 经审计 人民币千元
一年以内	1,250	1,250
第二年到第五年，包括首尾两年	5,000	5,000
五年以上	<u>10,783</u>	<u>11,408</u>
合计	<u>17,033</u>	<u>17,658</u>

23. 承诺

(a) 本集团用于房屋、建筑物及机器设备的资本承诺列示如下：

	2009年 6月30日 未经审计 人民币千元	2008年 12月31日 经审计 人民币千元
已批准但尚未签约	19,229,438	19,367,543
已签约但尚未拨备和记账	<u>537,705</u>	<u>811,231</u>
	<u>19,767,143</u>	<u>20,178,774</u>



马鞍山钢铁股份有限公司

中期财务报表附注(续)  
(根据香港财务报告准则编制)

2009年6月30日

23. 承诺(续)

(b) 本集团投资承诺列示如下:

	2009年 6月30日 未经审计 人民币千元	2008年 12月31日 经审计 人民币千元
已签约但尚未拨备和记账	<u>-</u>	<u>9,000</u>

(c) 本集团应占共同控制企业对房屋、建筑物及机器设备的资本承诺并未于上述附注(a)披露,列示如下:

	2009年 6月30日 未经审计 人民币千元	2008年 12月31日 经审计 人民币千元
已批准但尚未签约	<u>766</u>	<u>766</u>

2009年6月30日

24. 关联交易

(a) 本集团在本期间与关联方发生以下交易：

以下汇总了本集团在本期间与关联单位进行的重大交易：

		截至6月30日止6个月期间	
		2009年 未经审计 人民币千元	2008年 未经审计 人民币千元
与集团公司及其子公司的交易：	注		
采购铁矿石	(i)	1,265,854	953,418
支付福利、后勤及其它服务 费用	(ii), (iii)	69,291	87,719
租赁费	(iii)	20,168	18,125
支付代理费	(iii)	2,056	1,259
采购固定资产和建筑服务	(iii)	75,692	115,778
提供设施、各种服务及其它 产品的收费	(iii)	(11,136)	(15,376)
销售钢材及其它副产品	(iii)	(1,365)	(2,643)
收购附属公司	(iv)	-	15,678
利息支出	(v)	430	1,359
		<u>          </u>	<u>          </u>
与联营企业的交易：			
采购焦炭	(iii)	574,914	319,437
装卸费	(iii)	63,540	79,749
		<u>          </u>	<u>          </u>
与合营企业的交易：			
租赁收入	(iii)	(625)	(625)
供能收入	(iii)	(129,657)	(103,349)
气体采购	(iii)	237,352	212,695
		<u>          </u>	<u>          </u>

注：

- (i) 本公司向集团公司购入铁矿石，其价格条款是根据本公司与集团公司于2006年10月18日签订的矿石购销协议所规定。
- (ii) 集团公司向本公司提供若干服务，包括在职培训、膳食及卫生服务、环境及卫生服务和道路维护和厂区绿化服务，是根据本公司与集团公司于2009年5月签订的服务协议所规定。
- (iii) 与关联单位进行的上述交易是根据本集团和该等公司双方协商而定。

2009年6月30日

24. 关联交易(续)

(a) 本集团在本期间与关联方发生以下交易(续):

注(续):

(iv) 于2008年5月4日, 和菱实业以人民币15,678,000元的对价从集团公司收购马钢智能停车75%的股权。

(v) 集团公司委托中国工商银行发放贷款人民币18,000,000元(2008年12月31日: 人民币60,000,000元)给本集团的子公司, 贷款期限为1年, 年利率为4.779%。

(b) 于2009年6月30日, 集团公司无条件为本集团部分银行贷款及可分离交易的可转换公司债券提供约人民币98亿元之担保(2008年12月31日: 约人民币131亿元)。

(c) 其它借款约人民币5,800,000元(2008年12月31日: 约人民币6,400,000元)由本公司一子公司之少数股东利达投资有限公司提供。

(d) 与关联公司的往来账余额:

(i) 本集团其它应付款及应计负债中包括应付集团公司的款项合计人民币1,246,391,000元(2008年12月31日: 人民币1,226,029,000元)。

(ii) 与集团公司及其附属公司的往来账余额已详列于本简明综合财务报表附注14、15和17。

该等往来账余额无抵押、不计利息, 且无固定还款期。

董事们认为上述交易(a)(i), (iii),项乃在本集团之日常业务中进行。

上述关联交易(a)项均构成香港联合交易所有限公司证券上市规则第14A章定义须披露的关联交易或持续关联交易。

25. 按香港财务报告准则和按中国企业会计准则编制的财务报表之间的差异

本集团按香港财务报告准则与按中国企业会计准则计算的报告期净资产及净利润不存在差异。

26. 会计报表之批准

董事会于2009年8月18日批准及授权发布本中期简明综合财务报表。

**Unaudited Interim  
Condensed Consolidated Financial Statements**

**MAANSHAN IRON & STEEL COMPANY LIMITED**  
**(Incorporated in the People's Republic of China with limited liability)**

**30 June 2009**

# MAANSHAN IRON & STEEL COMPANY LIMITED

## CONTENTS

	Pages
<b>UNAUDITED INTERIM CONDENSED CONSOLIDATED FINANCIAL STATEMENTS</b>	
Interim Consolidated Income Statement	1
Interim Consolidated Statement of Comprehensive Income	2
Interim Consolidated Statement of Financial Position	3 - 4
Interim Consolidated Statement of Changes in Equity	5
Interim Consolidated Cash Flow Statement	6
Notes to Interim Condensed Consolidated Financial Statements	7 - 30

The Board of Directors of the Company hereby announces the unaudited interim results of the Group for the six months ended 30 June 2009 together with comparative figures for the corresponding period in 2008. The consolidated financial results are all unaudited, but have been reviewed by the Company's audit committee.

MAANSHAN IRON & STEEL COMPANY LIMITED  
 INTERIM CONSOLIDATED INCOME STATEMENT  
 (Prepared under Hong Kong Financial Reporting Standards)

For the six months ended 30 June 2009

	Notes	For the six months ended 30 June	
		2009 Unaudited RMB'000	2008 Unaudited RMB'000
REVENUE	4	22,691,332	37,042,230
Cost of sales		<u>(22,458,359)</u>	<u>(32,229,612)</u>
Gross profit		232,973	4,812,618
Other income and gains	4	145,377	304,630
Selling and distribution costs		(187,441)	(606,917)
Administrative expenses		(463,820)	(529,855)
Other operating expenses, net		(954)	(1,024)
Finance costs	5	(533,267)	(952,516)
Share of profits and losses of:			
Jointly-controlled entities		30,981	27,323
Associates		<u>43,186</u>	<u>99,251</u>
PROFIT/ (LOSS) BEFORE TAX	6	(732,965)	3,153,510
Tax	7	<u>(7,733)</u>	<u>(839,997)</u>
PROFIT (LOSS) FOR THE PERIOD		<u>(740,698)</u>	<u>2,313,513</u>
Attributable to:			
Equity holders of the parent		(795,421)	2,243,425
Minority interests		<u>54,723</u>	<u>70,088</u>
		<u>(740,698)</u>	<u>2,313,513</u>
DIVIDEND	8	<u>Nil</u>	<u>Nil</u>
EARNINGS PER SHARE ATTRIBUTABLE TO ORDINARY EQUITY HOLDERS OF THE PARENT	9		
Basic		<u>(10.33) cents</u>	<u>33.19cents</u>
Diluted		<u>N/A</u>	<u>30.63cents</u>

MAANSHAN IRON & STEEL COMPANY LIMITED

INTERIM CONSOLIDATED STATEMENT OF COMPREHENSIVE INCOME

(Prepared under Hong Kong Financial Reporting Standards)

For the six months ended 30 June 2009

	For the six months ended 30 June	
	2009 Unaudited RMB'000	2008 Unaudited RMB'000
PROFIT/ (LOSS) FOR THE PERIOD	<u>(740,698)</u>	<u>2,313,513</u>
Exchange differences on translation of foreign operations	<u>33,705</u>	<u>6,936</u>
Other comprehensive income for the period	<u>33,705</u>	<u>6,936</u>
Total comprehensive income for the period, net of tax	<u>(706,993)</u>	<u>2,320,449</u>
ATTRIBUTABLE TO:		
Equity holders of the parent	(761,716)	2,250,361
Minority interests	<u>54,723</u>	<u>70,088</u>
	<u>(706,993)</u>	<u>2,320,449</u>

MAANSHAN IRON & STEEL COMPANY LIMITED

INTERIM CONSOLIDATED STATEMENT OF FINANCIAL POSITION  
(Prepared under Hong Kong Financial Reporting Standards)

30 June 2009

	Notes	As at 30 June 2009 Unaudited RMB'000	As at 31 December 2008 Audited RMB'000
<b>NON-CURRENT ASSETS</b>			
Property, plant and equipment	10	39,432,743	40,769,496
Construction in progress	11	3,040,059	2,754,591
Investment properties		1,171	1,206
Prepaid land premiums		1,768,243	1,765,348
Other intangible asset		98,937	85,191
Investment in jointly-controlled entities		335,761	304,279
Investments in associates		552,349	501,964
Available-for-sale equity investments		102,917	102,917
Deferred tax assets		623,197	612,250
Total non-current assets		<u>45,955,377</u>	<u>46,897,242</u>
<b>CURRENT ASSETS</b>			
Inventories	12	8,247,475	9,702,503
Construction contracts	13	145,750	145,555
Trade and bills receivables	14	4,018,954	1,893,983
Prepayments, deposits and other receivables	15	1,033,118	1,543,755
Tax recoverable		123,383	145,702
Held-to-maturity investments		2,939	2,939
Equity investments at fair value through profit or loss		1,085	813
Pledged time deposits	16	4,360,744	513,720
Cash and cash equivalents	16	7,386,356	5,437,367
Total current assets		<u>25,319,804</u>	<u>19,386,337</u>
<b>CURRENT LIABILITIES</b>			
Trade and bills payables	17	13,527,670	8,574,266
Other payables and accruals		7,458,473	8,549,471
Interest-bearing bank and other borrowings		2,273,038	1,377,579
Provisions		13,216	24,856
Total current liabilities		<u>23,272,397</u>	<u>18,526,172</u>
NET CURRENT ASSETS		<u>2,047,407</u>	<u>860,165</u>
TOTAL ASSETS LESS CURRENT LIABILITIES		<u>48,002,784</u>	<u>47,757,407</u>



MAANSHAN IRON & STEEL COMPANY LIMITED

INTERIM CONSOLIDATED STATEMENT OF FINANCIAL POSITION (CONTINUED)  
(Prepared under Hong Kong Financial Reporting Standards)

30 June 2009

	Notes	As at 30 June 2009 Unaudited RMB'000	As at 31 December 2008 Audited RMB'000
<b>TOTAL ASSETS LESS CURRENT LIABILITIES</b>		<u>48,002,784</u>	<u>47,757,407</u>
<b>NON-CURRENT LIABILITIES</b>			
Interest-bearing bank and other borrowings		16,526,856	15,666,296
Bonds with warrants	18	5,068,712	4,992,975
Deferred income		559,442	563,549
Provisions		<u>7,485</u>	<u>7,485</u>
Total non-current liabilities		<u>22,162,495</u>	<u>21,230,305</u>
Net assets		<u>25,840,289</u>	<u>26,527,102</u>
<b>EQUITY</b>			
<b>Equity attributable to equity holders of the parent</b>			
Issued capital	19	7,700,681	7,700,681
Reserves		<u>17,544,586</u>	<u>18,306,302</u>
		25,245,267	26,006,983
<b>Minority interests</b>		<u>595,022</u>	<u>520,119</u>
Total equity		<u>25,840,289</u>	<u>26,527,102</u>

Gu Jianguo

Director

Su Jianguang

Director

MAANSHAN IRON & STEEL COMPANY LIMITED

INTERIM CONSOLIDATED STATEMENT OF CHANGES IN EQUITY

(Prepared under Hong Kong Financial Reporting Standards)

For the six months ended 30 June 2009

	Attributable to equity holders of the parent											
	Issued share capital	Capital reserve account	Equity component of bonds with warrants	Statutory reserve	Reserve fund	Enterprise expansion fund	Exchange fluctuation reserve	Retained profits	Proposed final dividend	Total	Minority interests	Total equity
	RMB'000	RMB'000	RMB'000	RMB'000	RMB'000	RMB'000	RMB'000	RMB'000	RMB'000	RMB'000	RMB'000	RMB'000
<b>At 1 January 2009</b>	<b>7,700,681</b>	<b>8,338,359</b>	-	<b>2,928,527</b>	<b>45,729</b>	<b>34,267</b>	<b>(47,775)</b>	<b>7,007,195</b>	-	<b>26,006,983</b>	<b>520,119</b>	<b>26,527,102</b>
Profit/(loss) for the period	-	-	-	-	-	-	-	(795,421)	-	(795,421)	54,723	(740,698)
Other comprehensive income	-	-	-	-	-	-	33,705	-	-	33,705	-	33,705
<b>Total comprehensive income</b>	-	-	-	-	-	-	<b>33,705</b>	<b>(795,421)</b>	-	<b>(761,716)</b>	<b>54,723</b>	<b>(706,993)</b>
Dividend paid to minority shareholders	-	-	-	-	-	-	-	-	-	-	(9,973)	(9,973)
Capital contribution by minority shareholders	-	-	-	-	-	-	-	-	-	-	30,153	30,153
<b>At 30 June 2009 (Unaudited)</b>	<b><u>7,700,681</u></b>	<b><u>8,338,359*</u></b>	<b><u>-*</u></b>	<b><u>2,928,527*</u></b>	<b><u>45,729*</u></b>	<b><u>34,267*</u></b>	<b><u>(14,070)*</u></b>	<b><u>6,211,774*</u></b>	<b><u>-</u></b>	<b><u>25,245,267</u></b>	<b><u>595,022</u></b>	<b><u>25,840,289</u></b>
<b>At 1 January 2008</b>	<b>6,758,552</b>	<b>5,684,014</b>	<b>372,679</b>	<b>2,837,343</b>	<b>36,642</b>	<b>27,577</b>	<b>9,630</b>	<b>6,403,922</b>	<b>878,612</b>	<b>23,008,971</b>	<b>446,515</b>	<b>23,455,486</b>
Profit for the period	-	-	-	-	-	-	-	2,243,425	-	2,243,425	70,088	2,313,513
Other comprehensive income	-	-	-	-	-	-	6,936	-	-	6,936	-	6,936
<b>Total comprehensive income</b>	-	-	-	-	-	-	<b>6,936</b>	<b>2,243,425</b>	-	<b>2,250,361</b>	<b>70,088</b>	<b>2,320,449</b>
Adjustment for deferred tax liability of bonds with warrants	-	-	167,810	-	-	-	-	-	-	167,810	-	167,810
Final 2007 dividend declared	-	-	-	-	-	-	-	-	(878,612)	(878,612)	-	(878,612)
Dividend paid to minority shareholders	-	-	-	-	-	-	-	-	-	-	(48,584)	(48,584)
Capital contribution by minority shareholders	-	-	-	-	-	-	-	-	-	-	101,194	101,194
<b>At 30 June 2008 (Unaudited)</b>	<b><u>6,758,552</u></b>	<b><u>5,684,014</u></b>	<b><u>540,489</u></b>	<b><u>2,837,343</u></b>	<b><u>36,642</u></b>	<b><u>27,577</u></b>	<b><u>16,566</u></b>	<b><u>8,647,347</u></b>	<b><u>-</u></b>	<b><u>24,548,530</u></b>	<b><u>569,213</u></b>	<b><u>25,117,743</u></b>

\* These reserve accounts comprise the consolidated reserves of RMB17,544,586,000 as at 30 June 2009 in the interim consolidated statement of financial position.

MAANSHAN IRON & STEEL COMPANY LIMITED

INTERIM CONSOLIDATED CASH FLOW STATEMENT  
(Prepared under Hong Kong Financial Reporting Standards)

For the six months ended 30 June 2009

	For the six months ended 30 June	
	2009 Unaudited RMB'000	2008 Unaudited RMB'000
NET CASH INFLOW FROM OPERATING ACTIVITIES	6,358,176	6,537,919
NET CASH OUTFLOW FROM INVESTING ACTIVITIES	(5,731,018)	(1,707,784)
NET CASH INFLOW/ (OUTFLOW) FROM FINANCING ACTIVITIES	<u>1,297,621</u>	<u>(2,961,065)</u>
NET INCREASE IN CASH AND CASH EQUIVALENTS	1,924,779	1,869,070
Cash and cash equivalents at beginning of period	5,437,367	5,523,876
Effect of foreign exchange rate changes, net	<u>24,210</u>	<u>(15,935)</u>
CASH AND CASH EQUIVALENTS AT END OF PERIOD	<u><u>7,386,356</u></u>	<u><u>7,377,011</u></u>
ANALYSIS OF BALANCES OF CASH AND CASH EQUIVALENTS		
Cash and bank balances	<u><u>7,386,356</u></u>	<u><u>7,377,011</u></u>

# MAANSHAN IRON & STEEL COMPANY LIMITED

## NOTES TO INTERIM CONDENSED CONSOLIDATED FINANCIAL STATEMENTS

(Prepared under Hong Kong Financial Reporting Standards)

30 June 2009

### 1. CORPORATE INFORMATION

Maanshan Iron & Steel Company Limited (the "Company") is a joint stock company incorporated in the People's Republic of China (the "PRC"). The registered address of the Company is located at No. 8 Hong Qi Zhong Road, Maanshan City, Anhui Province, the PRC, and the office address of the Company is located at No. 8 Jiu Hua Xi Road, Maanshan City, Anhui Province, the PRC.

During the period, the Company and its subsidiaries (the "Group") were principally engaged in the manufacture and sale of iron and steel products and related by-products.

In the opinion of the directors, the parent and the ultimate holding company of the Group is Magang (Group) Holding Company Limited ("Holding"), which is incorporated in the PRC.

### 2. ACCOUNTING POLICIES

The interim condensed consolidated financial statements are prepared in accordance with HKAS 34. The accounting policies and basis of preparation adopted in the preparation of the interim condensed consolidated financial statements are the same as those used in the annual financial statements for the year ended 31 December 2008, except for the following:

On 1 January 2009, the Group adopted revised HKAS 1 "Presentation of Financial Statements" (HKAS 1). The revised standard aims to improve users' ability to analyse and compare information given in financial statements. The adoption of this revised standard has no effect on the results reported in the Group's interim condensed consolidated financial statements. It does, however, result in certain presentational changes in the Group's primary financial statements, including:

- the adoption of revised title "Statement of financial position" for the "Balance sheet"; and
- the presentation of all items of income and expenditure in two financial statements, the "Income statement" and "Statement of comprehensive income".

Besides, the Group also adopted a number of new and revised standards and interpretations that have no material impact on the accounting policies of the Group and the methods of computation in the Group's interim condensed consolidated financial statements. These are described under Note 2.3 of the Company's 2008 Annual Report and Accounts.

MAANSHAN IRON & STEEL COMPANY LIMITED

NOTES TO INTERIM CONDENSED CONSOLIDATED FINANCIAL STATEMENTS (CONTINUED)  
(Prepared under Hong Kong Financial Reporting Standards)

30 June 2009

3. SEGMENT INFORMATION

For management purposes, the Group is organised as a single business unit focusing on the manufacture and sales of iron and steel products and related by-products, and, therefore, has no separable operating segment.

Revenue from external customers based on the location of customer is analysed as follows:

	Six months ended 30 June	
	2009	2008
	RMB'000	RMB'000
	Unaudited	Unaudited
Mainland China	22,416,181	35,108,232
Overseas	<u>275,151</u>	<u>1,933,998</u>
	<u>22,691,332</u>	<u>37,042,230</u>

The geographical location of the Group's non-current assets is analysed as follows:

	As at	As at
	30 June	31 December
	2009	2008
	RMB'000	RMB'000
	Unaudited	Audited
Mainland China	45,125,477	46,092,968
Overseas	<u>103,786</u>	<u>89,107</u>
	<u>45,229,263</u>	<u>46,182,075</u>

The Group has not placed reliance on any single external customers, amounting to 10% or more of its revenues.

MAANSHAN IRON & STEEL COMPANY LIMITED

NOTES TO INTERIM CONDENSED CONSOLIDATED FINANCIAL STATEMENTS (CONTINUED)  
(Prepared under Hong Kong Financial Reporting Standards)

30 June 2009

4. REVENUE, OTHER INCOME AND GAINS

Revenue, which is also the Group's turnover, represents the net invoiced value of goods sold, after allowance for returns and trade discounts, and excludes sales taxes and intra-group transactions.

An analysis of revenue, other income and gains is as follows:

	For the six months ended 30 June	
	2009 Unaudited RMB'000	2008 Unaudited RMB'000
<u>Revenue</u>		
Sale of goods	<u>22,691,332</u>	<u>37,042,230</u>
<u>Other income and gains</u>		
Subsidies income	49,469	1,068
Recognition of deferred income	34,598	32,943
Bank interest income	35,895	37,299
Dividend income from available-for-sale financial assets	8,057	104
Trading of iron ores	2,757	43,376
Net rental income	625	625
Others	<u>13,976</u>	<u>189,215</u>
	<u>145,377</u>	<u>304,630</u>

5. FINANCE COSTS

	For the six months ended 30 June	
	2009 Unaudited RMB'000	2008 Unaudited RMB'000
Interest on bank loans, other loans and bonds with warrants wholly repayable within five years	<u>533,267</u>	<u>952,516</u>

MAANSHAN IRON & STEEL COMPANY LIMITED

NOTES TO INTERIM CONDENSED CONSOLIDATED FINANCIAL STATEMENTS (CONTINUED)  
(Prepared under Hong Kong Financial Reporting Standards)

30 June 2009

6. PROFIT BEFORE TAX

Profit before tax is arrived at after charging/ (crediting):

	For the six months ended 30 June	
	2009 Unaudited RMB'000	2008 Unaudited RMB'000
Cost of inventories sold (note i)	22,458,359	32,229,612
Depreciation of property, plant and equipment	2,388,753	2,252,671
Depreciation of investment properties	34	34
Recognition of prepaid land premiums	20,583	19,663
Amortisation of a mine participation right (note ii)	1,943	2,766
Auditors' remuneration	3,011	3,007
Staff costs:		
Wages and salaries	1,048,926	916,691
Welfare and benefits	319,601	280,222
Pension scheme contributions	236,550	207,929
	<u>1,605,077</u>	<u>1,404,842</u>
Contingent rents under operating leases in respect of land and buildings	20,168	18,125
Foreign exchange differences:		
Foreign exchange gains, net	(376)	(159,200)
Loss/(gain) on disposal of items of property, plant and equipment, net	(2,515)	575
Net rental income	(625)	(625)
Bank interest income	(35,895)	(37,299)
Dividend income from available-for-sale financial assets	(8,057)	(104)
Recognition of deferred income (note iii)	<u>(34,598)</u>	<u>(32,943)</u>

MAANSHAN IRON & STEEL COMPANY LIMITED

NOTES TO INTERIM CONDENSED CONSOLIDATED FINANCIAL STATEMENTS (CONTINUED)  
(Prepared under Hong Kong Financial Reporting Standards)

30 June 2009

6. PROFIT BEFORE TAX (CONTINUED)

Notes:

- (i) Included in the cost of inventories sold for the six months ended 30 June 2009 is a write-back of provision against inventories of RMB 1,746,361,000 (2008: RMB 9,795,000).
- (ii) The amortisation of a mine participation right is included in “Cost of sales” on the face of the condensed consolidated income statement.
- (iii) Various government grants have been received for the construction of specific projects and included in deferred income in the statement of financial position. Upon completion of the construction of specific projects and the related transfers to property, plant and equipment, the relevant government grants would be amortised and recorded as other revenue over the estimated useful lives of the property, plant and equipment. There are no unfulfilled conditions or contingencies relating to these grants.

7. TAX

	For the six months ended 30 June	
	2009 Unaudited RMB'000	2008 Unaudited RMB'000
Group:		
Current – Mainland China	4,337	828,317
Current – Elsewhere	14,344	9,517
Deferred	(10,948)	<u>2,163</u>
Total tax charge for the period	<u>7,733</u>	<u>839,997</u>



30 June 2009

7. TAX (CONTINUED)

The corporate income tax (“CIT”) for the Company for the current reporting period has been provided at the rate of 25% on the assessable profits according to the relevant tax rules and regulations.

The State Administration of Taxation (the “SAT”) issued a tax circular “Enterprise Income Tax Issues relating to Nine Companies Listed Overseas (“Circular No. 664”) in June 2007 which requested the relevant local tax authorities to rectify, immediately, the expired concessionary tax policy for the nine listed companies authorised by the State Council to issue shares in Hong Kong in 1993 which, at the time of writing, was still being applied. The Circular stated that the difference in CIT arising from the expired preferential CIT rate and the applicable CIT rate (the “CIT Differences”) should be settled according to the provisions of “Law on the Administration of Tax Collection”.

The Company is one of the nine listed companies mentioned above and applied the preferential CIT rate of 15% prior to 2007. Having understood the above, the Company thoroughly communicated with the relevant tax authority and was informed by the relevant tax authority that the Company applies the CIT tax rate of 33% for 2007. The Company has not been requested to pay the CIT Differences in respect of any prior years.

Based on a notice from the relevant tax authority and communication with the relevant tax authority, the directors of the Company consider that, at this stage, it is uncertain whether the relevant tax authority will claim the CIT Differences from the Company in respect of any prior years and could not reliably estimate the eventual outcome of this matter. Consequently, no provision has been made in these financial statements for the CIT Differences in respect of any prior years.

The CIT for the Company’s subsidiaries, jointly-controlled entities and associates in the mainland of the PRC is calculated at rates ranging from 10% to 25% on their estimated assessable profits for the year based on existing legislation, interpretations and practices in respect thereof. Certain of them are foreign investment enterprises and after obtaining the authorisation from the respective tax authorities, these subsidiaries are subject to a full foreign enterprise income tax exemption for the first two years and a 50% reduction in the succeeding three years, commencing from the first profitable year after offsetting all tax losses carried forward from the previous five years.

Profits tax for a subsidiary in Hong Kong has been provided at the rate of 16.5% on the estimated assessable profits arising in Hong Kong during the current reporting period.

Taxes on profits assessable elsewhere have been calculated at the rates of tax prevailing in the countries in which the Group operates, based on existing legislation, interpretations and practices in respect thereof.

NOTES TO INTERIM CONDENSED CONSOLIDATED FINANCIAL STATEMENTS (CONTINUED)  
(Prepared under Hong Kong Financial Reporting Standards)

30 June 2009

8. DIVIDEND

The directors do not recommend the payment of any interim dividend for the six months ended 30 June 2009 (2008: Nil).

9. EARNINGS PER SHARE ATTRIBUTABLE TO ORDINARY EQUITY HOLDERS OF THE PARENT

The calculation of basic earnings per share amounts is based on the loss for the period attributable to ordinary equity holders of the parent of RMB 795,421,000 and profit of RMB2,243,425,000 for the six months ended 30 June 2008, and the weighted average of 7,700,681,186 (30 June 2008: 6,758,551,716) ordinary shares in issue during the period.

The diluted earning per shares amount for the six months ended 30 June 2009 has not been disclosed as there was no potential ordinary shares existed as at 30 June 2009.

The calculation of diluted earnings per share amounts for the six months ended 30 June 2008 was based on the profit for that year attributable to ordinary equity holders of the parent of RMB2,243,425,000 and 7,323,928,394 ordinary shares representing the aggregate of the weighted average number of ordinary shares used in the calculation is the number of ordinary shares in issue during the period, as used in the basic earnings per share calculation, and the weighted average number of ordinary shares assumed to have been issued at no consideration on the deemed exercise of all dilutive potential ordinary shares into ordinary shares.

MAANSHAN IRON & STEEL COMPANY LIMITED

NOTES TO INTERIM CONDENSED CONSOLIDATED FINANCIAL STATEMENTS (CONTINUED)  
(Prepared under Hong Kong Financial Reporting Standards)

30 June 2009

10. PROPERTY, PLANT AND EQUIPMENT

	Buildings and structures Unaudited RMB'000	Plant, machinery and equipment Unaudited RMB'000	Transportation vehicles and equipment Unaudited RMB'000	Total Unaudited RMB'000
<b>30 June 2009</b>				
At 1 January 2009:				
Cost	20,263,273	39,137,340	428,963	59,829,576
Accumulated depreciation and impairment	<u>(5,236,313)</u>	<u>(13,514,754)</u>	<u>(309,013)</u>	<u>(19,060,080)</u>
Net carrying amount	<u>15,026,960</u>	<u>25,622,586</u>	<u>119,950</u>	<u>40,769,496</u>
At 1 January 2009, net of accumulated depreciation and impairment	15,026,960	25,622,586	119,950	40,769,496
Additions	377	5,822	949	7,148
Transfer from construction in progress (note 11)	173,248	866,321	9,707	1,049,276
Reclassification	(21,753)	21,753	-	-
Depreciation provided during the period	(580,824)	(1,784,647)	(23,282)	(2,388,753)
Disposals/write-off	<u>(1,416)</u>	<u>(1,006)</u>	<u>(2,002)</u>	<u>(4,424)</u>
At 30 June 2009, net of accumulated depreciation and impairment	<u>14,596,592</u>	<u>24,730,829</u>	<u>105,322</u>	<u>39,432,743</u>
At 30 June 2009:				
Cost	20,411,877	40,000,666	434,250	60,846,793
Accumulated depreciation and impairment	<u>(5,815,285)</u>	<u>(15,269,837)</u>	<u>(328,928)</u>	<u>(21,414,050)</u>
Net carrying amount	<u>14,596,592</u>	<u>24,730,829</u>	<u>105,322</u>	<u>39,432,743</u>

MAANSHAN IRON & STEEL COMPANY LIMITED

NOTES TO INTERIM CONDENSED CONSOLIDATED FINANCIAL STATEMENTS (CONTINUED)  
(Prepared under Hong Kong Financial Reporting Standards)

30 June 2009

10. PROPERTY, PLANT AND EQUIPMENT (CONTINUED)

	Buildings and structures Unaudited RMB'000	Plant, machinery and equipment Unaudited RMB'000	Transportation vehicles and equipment Unaudited RMB'000	Total Unaudited RMB'000
<b>30 June 2008</b>				
At 1 January 2008:				
Cost	18,684,265	36,839,150	425,256	55,948,671
Accumulated depreciation and impairment	<u>(4,116,693)</u>	<u>(10,235,224)</u>	<u>(281,397)</u>	<u>(14,633,314)</u>
Net carrying amount	<u>14,567,572</u>	<u>26,603,926</u>	<u>143,859</u>	<u>41,315,357</u>
At 1 January 2008, net of accumulated depreciation and impairment	14,567,572	26,603,926	143,859	41,315,357
Additions	19,303	68,351	3,907	91,561
Acquisition of a subsidiary (note 20)	9,308	3,236	112	12,656
Transfer from construction in progress (note 11)	677,886	1,236,419	11,513	1,925,818
Reclassification	85,009	(82,245)	(2,764)	-
Depreciation provided during the period	(532,006)	(1,694,995)	(25,670)	(2,252,671)
Disposals/write-off	<u>(36)</u>	<u>(657)</u>	<u>(868)</u>	<u>(1,561)</u>
At 30 June 2008, net of accumulated depreciation and impairment	<u>14,827,036</u>	<u>26,134,035</u>	<u>130,089</u>	<u>41,091,160</u>
At 30 June 2008:				
Cost	19,494,466	38,044,611	431,005	57,970,082
Accumulated depreciation and impairment	<u>(4,667,430)</u>	<u>(11,910,576)</u>	<u>(300,916)</u>	<u>(16,878,922)</u>
Net carrying amount	<u>14,827,036</u>	<u>26,134,035</u>	<u>130,089</u>	<u>41,091,160</u>

As at 30 June 2009, certain of the Group's equipment with an aggregate net book value of RMB19,875,000 (31 December 2008: RMB21,303,000) was pledged to secure a loan granted by Profit Access Investments Limited, a minority shareholder of a subsidiary of the Company.

MAANSHAN IRON & STEEL COMPANY LIMITED

NOTES TO INTERIM CONDENSED CONSOLIDATED FINANCIAL STATEMENTS (CONTINUED)  
(Prepared under Hong Kong Financial Reporting Standards)

30 June 2009

11. CONSTRUCTION IN PROGRESS

	Unaudited RMB'000
<b>30 June 2009</b>	
Cost:	
At 1 January 2009	2,754,591
Additions	1,334,744
Transfers to property, plant and equipment (note 10)	<u>(1,049,276)</u>
At 30 June 2009	<u>3,040,059</u>
Accumulated impairment:	
At 1 January 2009 and 30 June 2009	<u>-</u>
At 30 June 2009, net of accumulated impairment	<u><u>3,040,059</u></u>
<b>30 June 2008</b>	
Cost:	
At 1 January 2008	4,021,499
Additions	1,294,712
Acquisition of a subsidiary (note 20)	260
Transfers to property, plant and equipment (note 10)	<u>(1,925,818)</u>
At 30 June 2008	<u>3,390,653</u>
Accumulated impairment:	
At 1 January 2008 and 30 June 2008	<u>-</u>
At 30 June 2008, net of accumulated impairment	<u><u>3,390,653</u></u>

MAANSHAN IRON & STEEL COMPANY LIMITED

NOTES TO INTERIM CONDENSED CONSOLIDATED FINANCIAL STATEMENTS (CONTINUED)  
(Prepared under Hong Kong Financial Reporting Standards)

30 June 2009

12. INVENTORIES

	As at 30 June 2009 Unaudited RMB'000	As at 31 December 2008 Audited RMB'000
Raw materials	4,157,089	5,314,200
Work in progress	1,253,939	856,153
Finished goods	980,542	1,006,814
Spare parts	<u>1,855,905</u>	<u>2,525,336</u>
	<u>8,247,475</u>	<u>9,702,503</u>

As at 30 June 2009, the carrying amount of the Group's inventories, which were pledged as securities for the Group's trading facilities for the issuance of bank bills, amounted to RMB466,952,000 (31 December 2008: RMB329,306,000).

13. CONSTRUCTION CONTRACTS

	As at 30 June 2009 Unaudited RMB'000	As at 31 December 2008 Audited RMB'000
Gross amount due from contract customers	<u>145,750</u>	<u>145,555</u>
Contract costs incurred to date plus recognised profits less recognised losses	198,348	218,883
Less: Progress billings	<u>(52,598)</u>	<u>(73,328)</u>
	<u>145,750</u>	<u>145,555</u>

As at 30 June 2009, retentions held by customers for contract works included in the Group's trade receivables amounted to RMB14 million (31 December 2008: RMB16 million).

MAANSHAN IRON & STEEL COMPANY LIMITED

NOTES TO INTERIM CONDENSED CONSOLIDATED FINANCIAL STATEMENTS (CONTINUED)  
(Prepared under Hong Kong Financial Reporting Standards)

30 June 2009

14. TRADE AND BILLS RECEIVABLES

	As at 30 June 2009 Unaudited RMB'000	As at 31 December 2008 Audited RMB'000
Trade receivables	960,129	646,543
Bills receivable	<u>3,078,778</u>	<u>1,267,255</u>
	4,038,907	1,913,798
Impairment	<u>(19,953)</u>	<u>(19,815)</u>
	<u>4,018,954</u>	<u>1,893,983</u>

The Group's credit periods offered to selected customers are generally 30 to 90 days. The Group seeks to maintain strict control over its outstanding receivables and has a credit control department to minimise credit risk. Overdue balances are reviewed regularly by senior management. The Group's trade receivables relate to a few major customers and there is a concentration of credit risk with a maximum exposure equal to the carrying amounts of the trade receivables. Trade receivables are non-interest-bearing.

MAANSHAN IRON & STEEL COMPANY LIMITED

NOTES TO INTERIM CONDENSED CONSOLIDATED FINANCIAL STATEMENTS (CONTINUED)  
(Prepared under Hong Kong Financial Reporting Standards)

30 June 2009

14. TRADE AND BILLS RECEIVABLES (CONTINUED)

An aged analysis of the trade and bills receivables based on the invoice date and net of provisions, is as follows:

	As at 30 June 2009 Unaudited RMB'000	As at 31 December 2008 Audited RMB'000
Trade receivables:		
Within three months	788,640	187,614
Four to six months	121,672	354,234
Seven to twelve months	12,993	57,782
One to two years	11,584	25,753
Two to three years	4,000	483
Over 3 years	<u>1,287</u>	<u>862</u>
	940,176	626,728
Bills receivable	<u>3,078,778</u>	<u>1,267,255</u>
	<u>4,018,954</u>	<u>1,893,983</u>

Bills receivable will mature within one year.

The movements in provision for impairment of trade and bills receivables are as follows:

	For the six months ended 30 June	
	2009 Unaudited RMB'000	2008 Unaudited RMB'000
At 1 January	19,815	17,355
Acquisition of a subsidiary	-	1,005
Amount received after written off	<u>138</u>	<u>604</u>
At 30 June	<u>19,953</u>	<u>18,964</u>



NOTES TO INTERIM CONDENSED CONSOLIDATED FINANCIAL STATEMENTS (CONTINUED)  
(Prepared under Hong Kong Financial Reporting Standards)

30 June 2009

14. TRADE AND BILLS RECEIVABLES (CONTINUED)

The above provision for impairment of the Group's trade and bills receivables is a provision for individually impaired trade receivables, with a carrying amount of RMB29,386,000 (31 December 2008: RMB26,312,000). The individually impaired trade receivables relate to customers that were in financial difficulties or the customers were in default or delinquency in principal payments and only a portion of the receivables is expected to be recovered. The Group does not hold any collateral or other credit enhancements over these balances.

The aged analysis of the trade and bills receivables that are not considered to be impaired is as follows:

	As at 30 June 2009 Unaudited RMB'000	As at 31 December 2008 Audited RMB'000
Neither overdue nor impaired	3,974,866	1,844,402
Overdue less than six months	25,826	25,313
Overdue over six months	<u>18,262</u>	<u>24,268</u>
	<u>4,018,954</u>	<u>1,893,983</u>

Receivables that were neither overdue nor impaired relate to a number of customers for whom there was no recent history of default.

Receivables that were overdue but not impaired relate to a number of independent customers that have a good track record with the Group. Based on past experience, the directors of the Company are of the opinion that no provision for impairment is necessary in respect of these balances as there has not been a significant change in credit quality and the balances are still considered recoverable.

Included in the Group's trade and bills receivables are amounts due from Holding and its subsidiaries, the Group's associates of RMB11,135,000 (31 December 2008: RMB4,066,000), RMB3,900,000 (31 December 2008: Nil), respectively. Such balances principally arose from normal trading activities.

MAANSHAN IRON & STEEL COMPANY LIMITED

NOTES TO INTERIM CONDENSED CONSOLIDATED FINANCIAL STATEMENTS (CONTINUED)  
(Prepared under Hong Kong Financial Reporting Standards)

30 June 2009

15. PREPAYMENTS, DEPOSITS AND OTHER RECEIVABLES

	As at 30 June 2009 Unaudited RMB'000	As at 31 December 2008 Audited RMB'000
Prepayments	860,503	1,107,261
Deposits and receivables	<u>179,685</u>	<u>443,564</u>
	1,040,188	1,550,825
Impairment	<u>(7,070)</u>	<u>(7,070)</u>
	<u>1,033,118</u>	<u>1,543,755</u>

The above impairment was made for deposits and receivables and the movements are as follows:

	For the six months ended 30 June	
	2009 Unaudited RMB'000	2008 Unaudited RMB'000
At 1 January	7,070	7,022
Acquisition of a subsidiary	<u>-</u>	<u>139</u>
At 30 June	<u>7,070</u>	<u>7,161</u>

The aged analysis of the deposits and receivables that are not considered to be impaired is as follows:

	As at 30 June 2009 Unaudited RMB'000	As at 31 December 2008 Audited RMB'000
Neither overdue nor impaired	169,261	435,253
Overdue less than six months	2,133	1,200
Overdue over six months	<u>1,221</u>	<u>41</u>
	<u>172,615</u>	<u>436,494</u>

MAANSHAN IRON & STEEL COMPANY LIMITED

NOTES TO INTERIM CONDENSED CONSOLIDATED FINANCIAL STATEMENTS (CONTINUED)  
(Prepared under Hong Kong Financial Reporting Standards)

30 June 2009

15. PREPAYMENTS, DEPOSITS AND OTHER RECEIVABLES (CONTINUED)

Deposits and receivables that were neither overdue nor impaired relate to a large number of diversified customers for whom there was no recent history of default.

Other receivables that were overdue but not impaired relate to a number of independent individuals that have a good track record with the Group. Based on past experience, the directors of the Company are of the opinion that no provision for impairment is necessary in respect of these balances as there has not been a significant change in credit quality and the balances are still considered recoverable.

Included in the Group's prepayments, deposits and other receivables are amount due from Holding and its subsidiaries, the Group's associates of RMB2,147,000 (31 December 2008: nil), RMB399,000 (31 December 2008: Nil), respectively. Such balances were mainly for the purchase of construction services.

16. CASH AND CASH EQUIVALENTS AND PLEDGED TIME DEPOSITS

	As at 30 June 2009 Unaudited RMB'000	As at 31 December 2008 Audited RMB'000
Cash and bank balances	7,386,356	5,437,367
Time deposits	<u>4,360,744</u>	<u>513,720</u>
	11,747,100	5,951,087
Less: Pledged time deposits for		
- Trading facilities	(944,794)	(496,655)
- Performance bonds	-	(17,065)
- Bank loans	<u>(3,415,950)</u>	<u>-</u>
	<u>(4,360,744)</u>	<u>(513,720)</u>
Cash and cash equivalents in the interim consolidated statement of financial position	<u>7,386,356</u>	<u>5,437,367</u>

NOTES TO INTERIM CONDENSED CONSOLIDATED FINANCIAL STATEMENTS (CONTINUED)  
(Prepared under Hong Kong Financial Reporting Standards)

30 June 2009

17. TRADE AND BILLS PAYABLES

An aged analysis of the trade and bills payables based on the invoice date, is as follows:

	As at 30 June 2009 Unaudited RMB'000	As at 31 December 2008 Audited RMB'000
Within one year	13,269,804	8,464,041
One to two years	210,677	63,044
Two to three years	19,726	44,530
Over three years	<u>27,463</u>	<u>2,651</u>
	<u>13,527,670</u>	<u>8,574,266</u>

The trade payables are non-interest-bearing and are normally settled within three months.

Included in the Group's trade payables are amounts due to Holding and its subsidiaries, and the Group's jointly-controlled entities and associates of RMB52,804,000 (31 December 2008: RMB65,682,000), RMB 13,974,000 (31 December 2008: RMB58,947,000), and RMB35,010,000 (31 December 2008: RMB47,250,000), respectively. Such balances principally arose from normal trading activities.

18. BONDS WITH WARRANTS

	For the six months ended 30 June	
	2009 Unaudited RMB'000	2008 Unaudited RMB'000
Opening balance	4,992,975	4,828,762
Interest expense	124,718	120,606
Interest paid	<u>-</u>	<u>-</u>
Closing balance	5,117,693	4,949,368
Less: Portion classified as current liability	<u>(48,981)</u>	<u>(49,194)</u>
Non-current portion	<u>5,068,712</u>	<u>4,900,174</u>

NOTES TO INTERIM CONDENSED CONSOLIDATED FINANCIAL STATEMENTS (CONTINUED)  
(Prepared under Hong Kong Financial Reporting Standards)

30 June 2009

18. BONDS WITH WARRANTS (CONTINUED)

On 13 November 2006, the Company issued 55,000,000 bonds with warrants with a nominal value of RMB100 each, amounting to RMB5.5 billion in total. The bonds and warrants are listed on the Shanghai Stock Exchange. The bonds with warrants are guaranteed by Holding and have a 5-year life from the date of issuance, and will be fully repaid in November 2011. The subscribers of each bond have been entitled to receive 23 warrants at nil consideration, and in aggregate, 1,265,000,000 warrants were issued. Every warrant can be converted into one A share. The warrants have a life of 24 months from the date of listing. The holders of the warrants are entitled to exercise the warrants 10 trading days prior to the 12-month and 24-month of the listing of the warrants. The original conversion price is RMB3.40 each. Since the declaration of dividends on 13 July 2007 and 10 July 2008, the conversion price has been adjusted to RMB3.33 and RMB3.26, respectively, each.

The first exercise period of the warrants took place on 15 November 2007 to 28 November 2007. A total of 303,251,716 warrants were exercised by certain holders in exchange for the Company's A shares at a conversion price of RMB3.33. After the first exercise period was completed, the equity component of bonds with warrants of RMB117,511,000 had been transferred to the capital reserve account accordingly.

The second (final) exercise period of the warrants took place on 17 November 2008 to 28 November 2008. A total of 942,129,470 warrants were exercised by certain holders in exchange for the Company's A shares at a conversion price of RMB3.26. After the second exercise period was completed, the remaining equity component of bonds with warrants of RMB540,489,000 had been transferred to the capital reserve account accordingly.

The bonds with warrants are interest-bearing at a rate of 1.4% per annum payable in arrears on 12 November each year. When the bonds with warrants were issued, the prevailing market interest rate for similar bonds without the attached purchase warrants was higher than the interest rate at which the bonds were issued.

The fair value of the liability component was estimated at the issue date using an equivalent market interest rate for a similar bond without the attached purchase warrants. The residual amount is assigned as the equity component and is included in shareholders' equity.

19. SHARE CAPITAL

	As at 30 June 2009 Unaudited RMB'000	As at 31 December 2008 Audited RMB'000
Issued and fully paid:		
State owned shares	3,830,560	3,830,560
Individual A shares of RMB1.00 each	2,137,191	2,137,191
H shares of RMB1.00 each	<u>1,732,930</u>	<u>1,732,930</u>
	<u>7,700,681</u>	<u>7,700,681</u>

Except for dividends for H shares which are payable in Hong Kong dollars, all of the A shares and H shares rank pari passu with each other in respect of dividends and voting rights.

MAANSHAN IRON & STEEL COMPANY LIMITED

NOTES TO INTERIM CONDENSED CONSOLIDATED FINANCIAL STATEMENTS (CONTINUED)  
(Prepared under Hong Kong Financial Reporting Standards)

30 June 2009

20 . BUSINESS COMBINATIONS

On 4 May 2008, Anhui Masteel Holly Industrial Co., Ltd. (“Holly Industrial”) acquired a 75% equity interest in Anhui Masteel Stereoscopic Auto-Parking Equipments Company Limited (“Masteel Auto-Parking”), a 25% owned associate of the Group, from Holding at a cash consideration of RMB15,678,000.

The fair values of the identifiable assets and liabilities as at the date of the acquisition were as follows:

	Notes	2008 RMB'000
Property, plant and equipment, net	10	12,656
Construction in progress	11	260
Prepaid land premiums		3,548
Inventories		10,082
Trade and bills receivables		17,898
Prepayments, deposits and other receivables		1,586
Cash and cash equivalents		1,580
Trade payables		(2,074)
Interest-bearing bank and other borrowings		(20,000)
Other payables and accruals		(4,655)
Tax payable		<u>23</u>
		20,904
Less: Reclassification of interest in an associate		<u>(5,226)</u>
		<u>15,678</u>
Satisfied by cash		<u>15,678</u>

NOTES TO INTERIM CONDENSED CONSOLIDATED FINANCIAL STATEMENTS (CONTINUED)  
(Prepared under Hong Kong Financial Reporting Standards)

30 June 2009

20 . BUSINESS COMBINATIONS (CONTINUED)

An analysis of the net outflow of cash and cash equivalents in respect of the aforesaid acquisition is as follows:

	RMB'000
Cash consideration	(15,678)
Cash and cash equivalents acquired	<u>1,580</u>
Net outflow of cash and cash equivalents in respect of the aforesaid acquisition	<u><u>(14,098)</u></u>

Upon the aforesaid acquisition, Masteel Auto-Parking's contributions to the Group's consolidated revenue and consolidated profit attributable to equity holders of the parent for the year ended 31 December 2008 was not significant.

Had the combination taken place on 1 January 2008, the Group's consolidated revenue and consolidated profit attributable to equity holders of the parent for the year would have been RMB70,013 million and RMB710 million, respectively.

21. CONTINGENT LIABILITIES

- (a) As at 30 June 2009, the Company had granted guarantees amounting to approximately RMB3,814,000,000 (31 December 2008: approximately RMB3,814,000,000) to banks in connection with facilities granted to its subsidiaries. On that date, such banking facilities were utilised to the extent RMB483,000,000(31 December 2008: RMB14,000,000).
- (b) As detailed in note 7 to the interim condensed consolidated financial statements, the Group has potential risk on CIT in prior years. The directors of the Company, at this stage, consider that it is uncertain whether the relevant tax authority will claim the CIT Differences from the Company in respect of any prior years and could not reliably estimate the eventual outcome of this matter. Consequently, no provision has been made in these financial statements for the CIT Differences and the related tax concessions, deferred tax, penalty and interest (if applicable).

NOTES TO INTERIM CONDENSED CONSOLIDATED FINANCIAL STATEMENTS (CONTINUED)  
(Prepared under Hong Kong Financial Reporting Standards)

30 June 2009

22. OPERATING LEASE ARRANGEMENTS

The Group has leased its investment properties under an operating lease arrangement with BOC-Ma Steel, the Group's jointly-controlled entity, for 18 years. The periodic rent is fixed during the operating lease period.

At 30 June 2009, the Group had total future minimum lease receivables under non-cancellable operating leases with its tenants falling due as follows:

	As at 30 June 2009 Unaudited RMB'000	As at 31 December 2008 Audited RMB'000
Within one year	1,250	1,250
In the second to fifth years, inclusive	5,000	5,000
After five years	<u>10,783</u>	<u>11,408</u>
	<u>17,033</u>	<u>17,658</u>

23. COMMITMENTS

(a) The Group's commitments for capital expenditure for buildings and structures, plant and equipment were as follows:

	As at 30 June 2009 Unaudited RMB'000	As at 31 December 2008 Audited RMB'000
Authorised, but not contracted for	19,229,438	19,367,543
Contracted, but not provided for	<u>537,705</u>	<u>811,231</u>
	<u>19,767,143</u>	<u>20,178,774</u>



MAANSHAN IRON & STEEL COMPANY LIMITED

NOTES TO INTERIM CONDENSED CONSOLIDATED FINANCIAL STATEMENTS (CONTINUED)  
(Prepared under Hong Kong Financial Reporting Standards)

30 June 2009

23. COMMITMENTS (CONTINUED)

(b) The Group's commitments for capital contributions were as follows:

	As at 30 June 2009 Unaudited RMB'000	As at 31 December 2008 Audited RMB'000
Contracted, but not provided for	<u>-</u>	<u>9,000</u>

(c) The Group's share of the capital commitments of the jointly-controlled entities, which is not included in note (a) above, in respect of capital expenditure for buildings and structures, plant and equipment were as follows:

	As at 30 June 2009 Unaudited RMB'000	As at 31 December 2008 Audited RMB'000
Authorised, but not contracted for	<u>766</u>	<u>766</u>

MAANSHAN IRON & STEEL COMPANY LIMITED

NOTES TO INTERIM CONDENSED CONSOLIDATED FINANCIAL STATEMENTS (CONTINUED)  
(Prepared under Hong Kong Financial Reporting Standards)

30 June 2009

24. RELATED PARTY TRANSACTIONS

(a) Transactions carried out between the Group and its related parties during the period

The following is a summary of the significant transactions carried out between the Group and its related parties during the period:

		For the six months ended 30 June	
	Notes	2009 Unaudited RMB'000	2008 Unaudited RMB'000
<i>Transactions with Holding and its subsidiaries:</i>			
Purchases of iron ore	(i)	1,265,854	953,418
Fees paid for welfare, support services and other services	(ii), (iii)	69,291	87,719
Rental expenses	(iii)	20,168	18,125
Agency fee paid	(iii)	2,056	1,259
Purchases of property, plant and equipment and construction services	(iii)	75,692	115,778
Fees received for the supply of utilities, services and other consumable goods	(iii)	(11,136)	(15,376)
Sale of steel and other by-products	(iii)	(1,365)	(2,643)
Acquisition of a subsidiary	(iv)	-	15,678
Financial cost	(v)	<u>430</u>	<u>1,359</u>
<i>Transactions with associates of the Company:</i>			
Purchases of coke	(iii)	574,914	319,437
Loading expenses	(iii)	<u>63,540</u>	<u>79,749</u>
<i>Transactions with jointly-controlled entities of the Company:</i>			
Rental income	(iii)	(625)	(625)
Fees received for the supply of electricity	(iii)	(129,657)	(103,349)
Purchases of gas products	(iii)	<u>237,352</u>	<u>212,695</u>

Notes:

- (i) The terms for the purchases of iron ore from Holding were conducted in accordance with an agreement dated 18 October 2006 entered into between the Company and Holding.
- (ii) The terms for the provision of certain services, including on-the-job training, food and sanitary services, environmental and hygiene services, maintenance of roads and landscaping services were conducted in accordance with service agreements entered into between the Company and Holding on May 2009.
- (iii) These transactions were conducted on terms mutually agreed between the Group and the related parties.

NOTES TO INTERIM CONDENSED CONSOLIDATED FINANCIAL STATEMENTS (CONTINUED)  
(Prepared under Hong Kong Financial Reporting Standards)

30 June 2009

24. RELATED PARTY TRANSACTIONS (CONTINUED)

- (a) Transactions carried out between the Group and its related parties during the period (continued)

Notes: (continued)

- (iv) Pursuant to an agreement entered into between Holly Industrial and Holding dated 4 May 2008, Holly Industrial purchased a 75% equity interest in Masteel Auto-Parking from Holding at a consideration of RMB15,678,000.
- (v) Certain bank loans of RMB18,000,000 in aggregate (31 December 2008: RMB 60,000,000) were lent by Holding through an entrusted loan arrangement with the Industrial and Commercial Bank of China, with the credit term being one year and annual interest rates was 4.779%.
- (b) Holding has guaranteed certain bank loans of the Group and bonds with warrants amounting to RMB9.8 billion (31 December 2008: approximately RMB13.1 billion) at nil consideration.
- (c) Other loans totaling RMB5.8 million (31 December 2008: RMB6.4 million) are granted by Profit Access Investments Limited, a minority shareholder of a subsidiary of the Company.
- (d) Outstanding balances with related parties:
- (i) Included in the Group's other payables and accruals are amounts due to Holding and its subsidiaries, amounting to RMB1,246,391,000 (31 December 2008: RMB1,226,029,000).
- (ii) Further details of balances of the Group with Holding and its subsidiaries are set out in notes 14, 15 and 17 to the condensed consolidated financial statements.

These balances are unsecured, interest-free and have no fixed terms of repayment.

In the opinion of the directors, the transactions set out in items (a) (i), to (iii) above were carried out in the normal course of business of the Group.

The related party transactions in respect of items (a) also constitute disclosable connected transactions or continuing connected transactions as defined in Chapter 14A of the Rules Governing the Listing of Securities on The Stock Exchange of Hong Kong Limited.

25. DIFFERENCES IN FINANCIAL STATEMENTS PREPARED UNDER HONG KONG FINANCIAL REPORTING STANDARDS AND CHINA ACCOUNTING STANDARDS

No difference exists on net profits and shareholders' equity recorded in the consolidated financial statements prepared under the Hong Kong Financial Reporting Standards and China Accounting Standards during the reporting period.

26. APPROVAL OF THE INTERIM FINANCIAL STATEMENT

These interim condensed consolidated financial statements were approved and authorised for issue by the board of directors on 18 August 2009.

## 八、备查文件

- 1、载有董事长签名的半年度报告文本；
- 2、载有单位负责人、主管会计工作的负责人、会计机构负责人签名并盖章的财务报告文本；
- 3、报告期内在中国证监会指定报刊上公开披露过的所有文件文本；
- 4、公司章程文本；
- 5、在其他证券市场披露的半年度报告文本；
- 6、其他有关资料。

马鞍山钢铁股份有限公司

董事长：顾建国

2009年8月18日